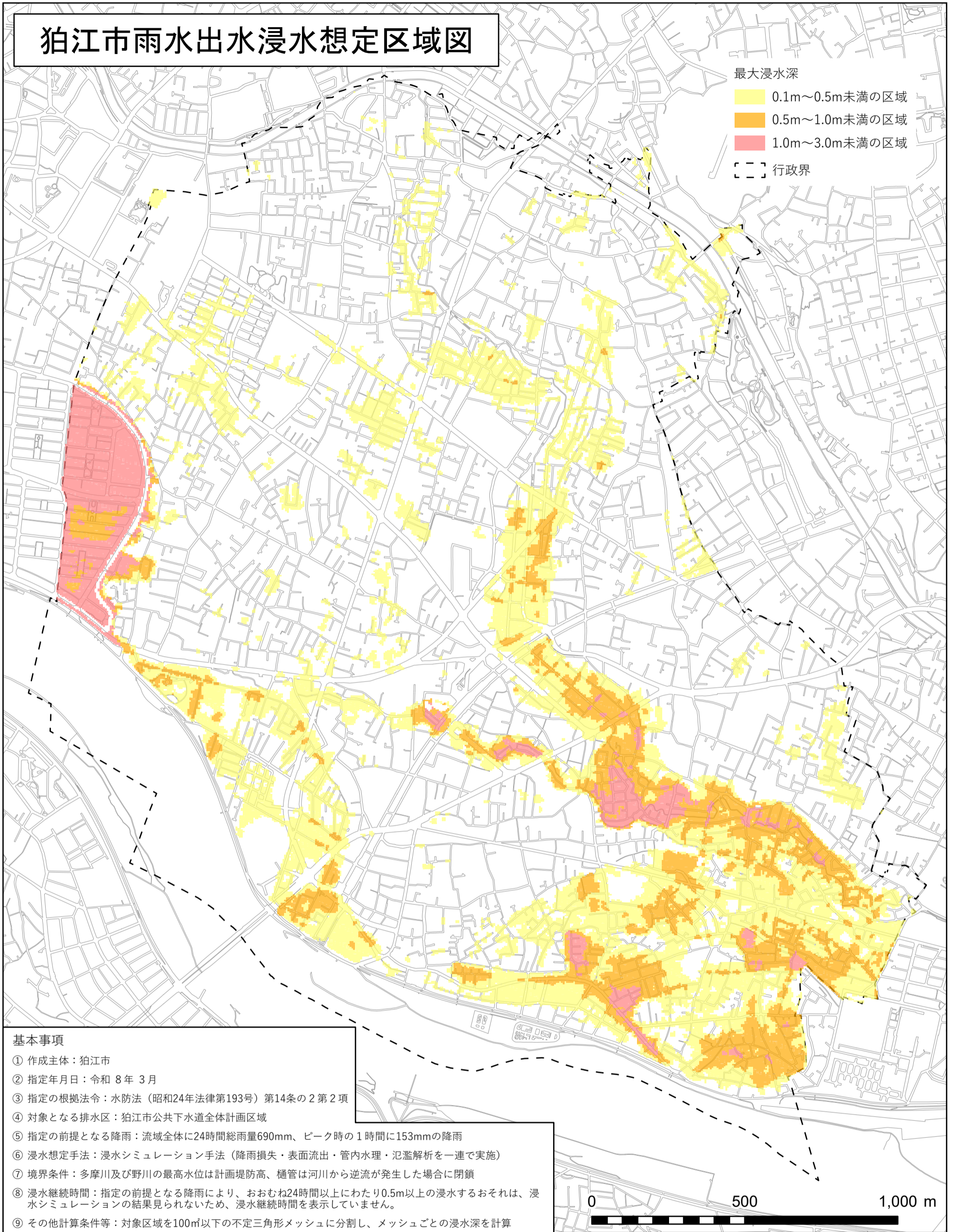
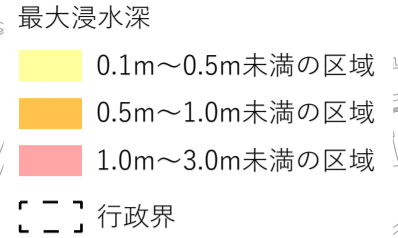


# 狛江市雨水出水浸水想定区域図



## 基本事項

- ① 作成主体：狛江市
- ② 指定年月日：令和 8 年 3 月
- ③ 指定の根拠法令：水防法（昭和24年法律第193号）第14条の2第2項
- ④ 対象となる排水区：狛江市公共下水道全体計画区域
- ⑤ 指定の前提となる降雨：流域全体に24時間総雨量690mm、ピーク時の1時間に153mmの降雨
- ⑥ 浸水想定手法：浸水シミュレーション手法（降雨損失・表面流出・管内水理・氾濫解析を一連で実施）
- ⑦ 境界条件：多摩川及び野川の最高水位は計画堤防高、樋管は河川から逆流が発生した場合に閉鎖
- ⑧ 浸水継続時間：指定の前提となる降雨により、おおむね24時間以上にわたり0.5m以上の浸水するおそれ、浸水シミュレーションの結果見られないため、浸水継続時間を表示していません。
- ⑨ その他計算条件等：対象区域を100㎡以下の不定三角形メッシュに分割し、メッシュごとの浸水深を計算

## 説明文

- ① この雨水出水浸水想定区域は、狛江市公共下水道全体計画区域及び根川排水区区域外流入区域（調布市内）の下水道の整備状況等を勘案して、想定し得る最大規模の降雨（毎年1年間にその規模を超える降雨が発生する確率が概ね1/1,000の降雨）（1時間降雨量153mm）に伴う雨水出水により内水氾濫が発生した場合に想定される浸水の状況をシミュレーションにより求めたものです。
- ② この図で色がついていない場所は、計算上では浸水しない場所です。しかし、雨の降り方によってはこの図に示されていない場所でも浸水する可能性があり、浸水深も深くなる場合がありますので注意してください。
- ③ このシミュレーションの実施に当たっては、シミュレーションの前提となる降雨を超える規模の降雨、洪水（河川の破堤または越水）による氾濫等を考慮していませんので、この浸水想定区域に指定されていない区域においても浸水が発生する場合や、想定される水深・浸水継続時間が実際と異なる場合があります。
- ④ このシミュレーションは、想定最大規模降雨による浸水を想定するため、排水先の河川の水位を想定される最高水位に設定しています。
- ⑤ 水害時において避難や水防活動を開始するタイミングはお住まいの状況等により異なることから、自らの判断で適切に行動してください。