

# 狛江市緑の現況調査 報告書

平成 23 年 3 月

狛 江 市



# 目 次

<b>1. 調査概要</b> .....	<b>1</b>
1-1 調査目的.....	1
1-2 調査対象範囲.....	1
1-3 調査期間.....	1
1-4 調査項目・内容.....	1
1-5 地区区分.....	2
<b>2. 市の概況</b> .....	<b>3</b>
2-1 市の概要.....	3
(1) 位置.....	3
2-2 自然的条件.....	3
(1) 気象.....	3
(2) 地形・地質.....	4
(3) 植生.....	4
(4) 動物相.....	4
(5) 水系.....	4
2-3 社会的条件.....	5
(1) 人口.....	5
(2) 土地利用.....	6
2-4 狛江市の緑化施策.....	8
(1) 生垣造成補助.....	8
(2) 保存樹、保存樹林、保存生垣.....	8
(3) 緑化計画書.....	8
2-5 緑の基本計画の概要.....	9
(1) 緑の将来像.....	9
(2) 施策の体系.....	10
<b>3. 緑被現況調査</b> .....	<b>12</b>
3-1 調査方法.....	12
(1) 航空写真撮影.....	12
(2) 緑被現況調査.....	14
3-2 市全域の緑被状況.....	16

3-3	緑被の経年変化.....	18
3-4	地区別の緑被状況.....	20
3-5	町別の緑被状況.....	21
3-6	町丁目別の緑被状況.....	22
3-7	都市構造区分別の緑被状況.....	23
<b>4.</b>	<b>みどり率調査 .....</b>	<b>24</b>
4-1	調査方法.....	24
4-2	市全域のみどり率.....	24
4-3	地区別のみどり率.....	25
<b>5.</b>	<b>樹林調査 .....</b>	<b>27</b>
5-1	調査方法.....	27
5-2	樹林状況.....	27
	(1) 市全域の状況.....	27
	(2) 樹林の推移.....	27
	(3) 樹林の推移.....	29
	(4) 町別の状況.....	30
	(5) 都市構造別の状況.....	32
<b>6.</b>	<b>緑地現況調査 .....</b>	<b>34</b>
6-1	調査方法.....	34
6-2	市全域の緑地の現況.....	35
	(1) 市全域の緑地現況.....	35
	(2) 市全域の緑地現況の変化.....	37
6-3	地区別の緑地の現況.....	38
	(1) 地区別の緑地現況.....	38
<b>7.</b>	<b>調査結果のまとめ .....</b>	<b>39</b>
7-1	調査結果の概要.....	39
	(1) 緑被率.....	39
	(2) みどり率.....	39
	(3) 樹林地.....	39
	(4) 緑地.....	39
7-2	市全域の緑の状況と課題.....	40
7-3	地区別の緑の状況と課題.....	41

(1) 北部地区の緑の状況と課題.....	41
(2) 中部地区の緑の状況と課題.....	41
(3) 南部地区の緑の状況と課題.....	41
<b>資 料 編</b> .....	<b>43</b>
(1) 町丁目別緑被状況.....	44
(2) 町丁目別樹林状況.....	46
(3) 公園緑地等一覧.....	48
(4) 特別緑地保全地区一覧.....	50
(5) 生産緑地地区一覧.....	51
(6) 保存樹林一覧.....	54
(7) 樹林等一覧.....	54
(8) 市民農園一覧.....	55
(9) 公共空地一覧.....	55
(10) 寺社境内地一覧.....	56
(11) 民間グラウンド一覧.....	56
(12) 市立小中学校一覧.....	56
(13) その他一覧.....	57



## 1. 調査概要

### 1-1 調査目的

本調査は最新の航空写真画像をもとに緑の現況を詳細に把握・分析を行い、「緑の基本計画資料編（平成 11 年 6 月）」での調査（以下「前回調査（平成 9 年度）」という）の結果を参考にして推移を把握し、緑化や環境施策の基礎資料の作成を目的とするものである。

### 1-2 調査対象範囲

調査対象範囲は、狛江市全域（6.39k m<sup>2</sup>）とする。

### 1-3 調査期間

調査期間は平成 22 年 6 月 24 日から平成 23 年 3 月 31 日である。  
航空写真撮影は平成 22 年 7 月 19 日に行った。

### 1-4 調査項目・内容

本調査では表 1-1 に示す、緑被調査、みどり率調査、樹林調査、緑地現況調査を行った。

表 1-1 調査概要

調査項目	調査方法	調査対象	調査内容
緑被調査	空中写真判読	1 m <sup>2</sup> 以上の緑被	樹林地、草地、農地、屋上緑化、裸地、水面の面積計測
みどり率調査	空中写真判読	1 m <sup>2</sup> 以上の緑被、水面、公園	緑被面積、水面面積、公園内の緑で覆われていない面積の割合
樹林調査	空中写真判読	樹冠投影面積が 300 m <sup>2</sup> 以上の樹林	所在地、樹冠投影面積および土地利用区分
緑地調査	空中写真判読	都市施設緑地、制度上安定した緑地、社会通念上安定した緑地	所在地、面積

### 1-5 地区区分

地区区分は「狛江市緑の基本計画」と同様の3地区（北部、中部、南部）とした。

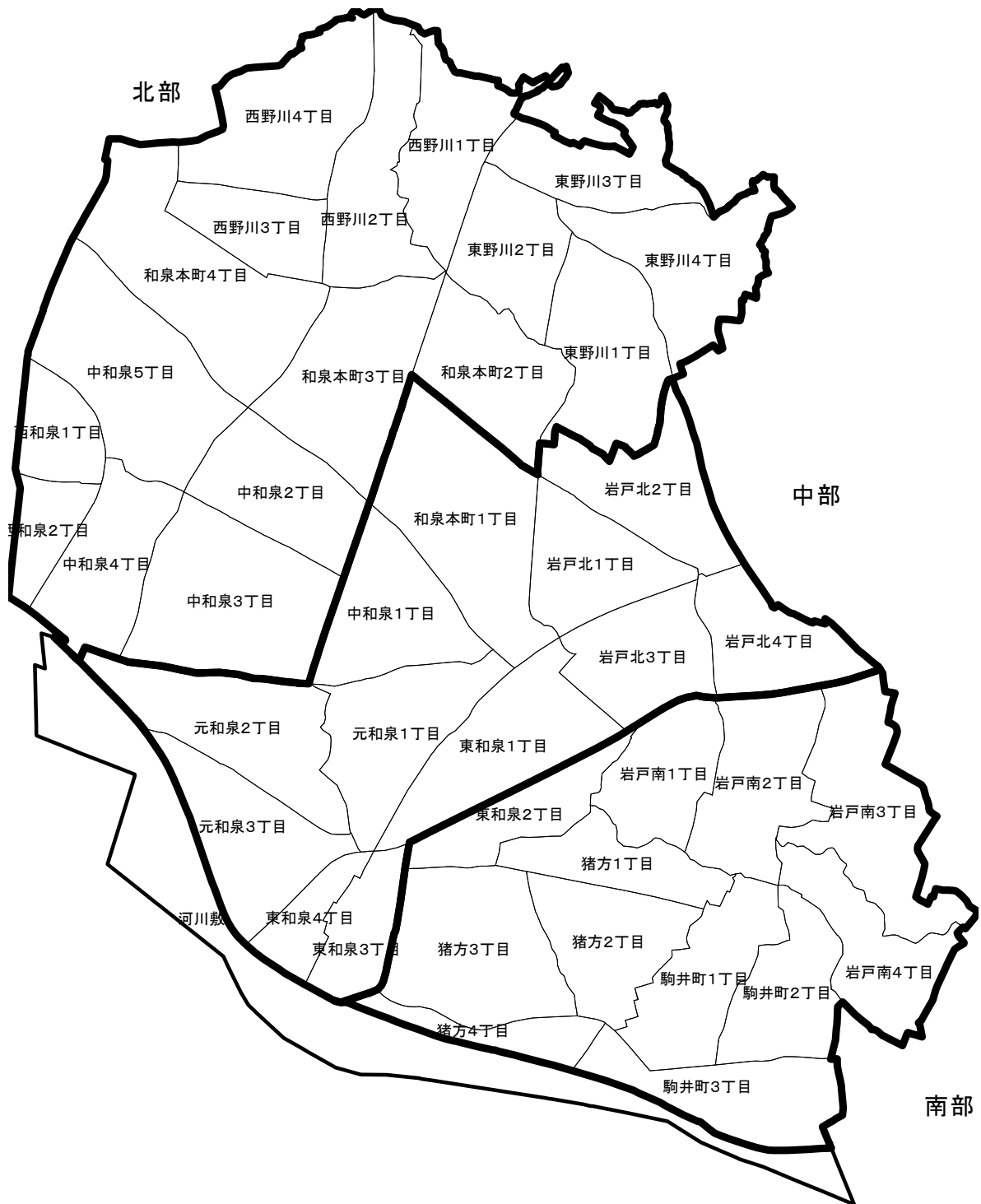


図1-4 地区区分図



## 2. 市の概況

### 2-1 市の概要

#### (1) 位置

狛江市は、東京都の南西部に位置し、市役所を中心に東経 139 度 34 分 43 秒、北緯 35 度 38 分 06 秒、東は世田谷区、西及び北は調布市、南は多摩川をはさんで神奈川県川崎市に接している。面積は 6.39k m<sup>2</sup>である。

### 2-2 自然的条件

#### (1) 気象

狛江市の気候は、夏に雨が多く、冬は乾燥する太平洋岸気候である。

狛江市の最近 10 年間の気象概況を見ると、平均気温は 16.7℃、年間平均降水量は 1,547.0mm である。

表 2-1 狛江市の気象（平成 9 年～平成 19 年）

年・月	気 温(℃)			平均湿度 (%)	降 水 量 (mm)	平均風速 (m/秒)
	平均気温	最高気温 平均	最低気温 平均			
平成9年	16.7	20.6	13.2	63	1,302.0	3.4
10	16.7	20.5	13.4	68	1,546.0	3.2
11	17.0	20.9	13.6	62	1,622.0	3.3
12	16.9	20.6	13.6	60	1,603.0	3.2
13	16.5	20.4	13.1	59	1,491.0	3.2
14	16.7	20.5	13.4	59	1,294.5	3.2
15	16.0	19.6	12.8	61	1,854.0	3.1
16	17.3	21.3	13.9	58	1,750.0	3.7
17	16.2	20.0	12.8	57	1,482.0	3.4
18	16.4	19.9	13.4	61	1,740.0	3.4
19	17.0	20.7	13.7	58	1,332.0	3.4
年平均	16.7	20.5	13.4	60.5	1,547.0	3.3
平成19年1月	7.6	10.9	4.6	45	42.0	3.4
2月	8.6	12.8	5.0	45	57.0	3.8
3月	10.8	15.0	6.8	44	77.0	4.1
4月	13.7	17.9	9.9	59	134.0	4.1
5月	19.8	24.0	16.0	58	115.5	3.6
6月	23.2	27.1	20.0	66	80.0	3.1
7月	24.4	27.4	21.8	74	253.0	2.9
8月	29.0	33.0	25.9	66	9.5	3.3
9月	25.2	28.5	22.4	71	319.5	4.0
10月	19.0	22.2	16.1	63	135.5	3.3
11月	13.3	16.6	10.2	56	37.0	2.5
12月	9.0	12.6	5.6	54	72.0	2.5
月平均	17.0	20.7	13.7	58	1,332.0	3.4

出典：「統計こまえ」（資料 東京管区气象台、気象庁地震火山部管理課、東京都統計年鑑）

## (2) 地形・地質

狛江市は立川段丘の東南端にあり、旧野川の流路によって東西二つの段丘に分かれている。低地は、野川や岩戸川の低地と多摩川の沖積地から成り立っている。

立川段丘の表層は、赤土と呼ばれるローム層によって覆われている。その下には多摩川の氾濫によるれき層があり、砂岩や泥岩の層と続いている。

資料：狛江市史（狛江市、昭和 60 年）

## (3) 植生

狛江市の自然植生は常緑広葉樹林帯に属するが、市域のほとんどが宅地や農地として利用され、人為的な代償植生に置き換わっている。古い武蔵野の面影をとどめる自然林は少ないが、社寺等には武蔵野の象徴であるマツ、ケヤキ、イチョウ等の多くの大木が残っている。

市内の植物の多い地域は多摩川河川敷、公園、社寺林である。特に特別緑地保全地区に指定されている弁財天池周辺から泉龍寺にかけては、武蔵野の名残をとどめており、多様な植物の貴重な生育地となっている。

資料：狛江市史（狛江市、昭和 60 年）

狛江の植物（狛江市、平成 2 年）

## (4) 動物相

狛江市には野生動物が生息できる環境は少ないが、多摩川では多くの野鳥や魚類が確認されている。

市内に生息する野鳥は 1973～1992 年の 20 年間に、155 種の野鳥の観測が記録されている。狛江市は河口から約 25km 上流にあり、中州や湧き水による沼などがあることから水鳥が多く、渡り鳥の中継地となったり、広い河川敷は採餌場となっている。

多摩川の魚類は、昭和 10 年(1935 年)頃はアユ、ウグイ、カジカなどの清流を好む魚が多かった。その後、オイカワ、モツゴ、タモロコ、フナ等が中心的な魚類となった。また多摩川に生息していなかった魚類が混入移植され魚種も増加した。最近では水質の改善や魚道の整備によりアユが確認されている。

資料：狛江市史（狛江市、昭和 60 年）

狛江の自然 野鳥と多摩川（狛江市、平成 5 年）

## (5) 水系

狛江市の河川は、南部の多摩川と北部の野川の 2 つの一级河川がある。また調布市との境には根川が流れている。旧野川、旧岩戸川の流路は、現在では野川緑地公園、岩戸川緑地公園になっている。

かつては立川段丘の崖線を中心として湧水が多く分布し、水辺の豊かな地域であった。多くの湧水は自然水位が浅いため、涵養源となる集水域が狭く、土地利用条件の変化によって、現在ではその多くがなくなってしまったが、泉龍寺弁財天池は湧水泉の面影を残している。

また、現在も利用されている井戸の数は 47\*あり、水の豊富な狛江の姿を今も示している。

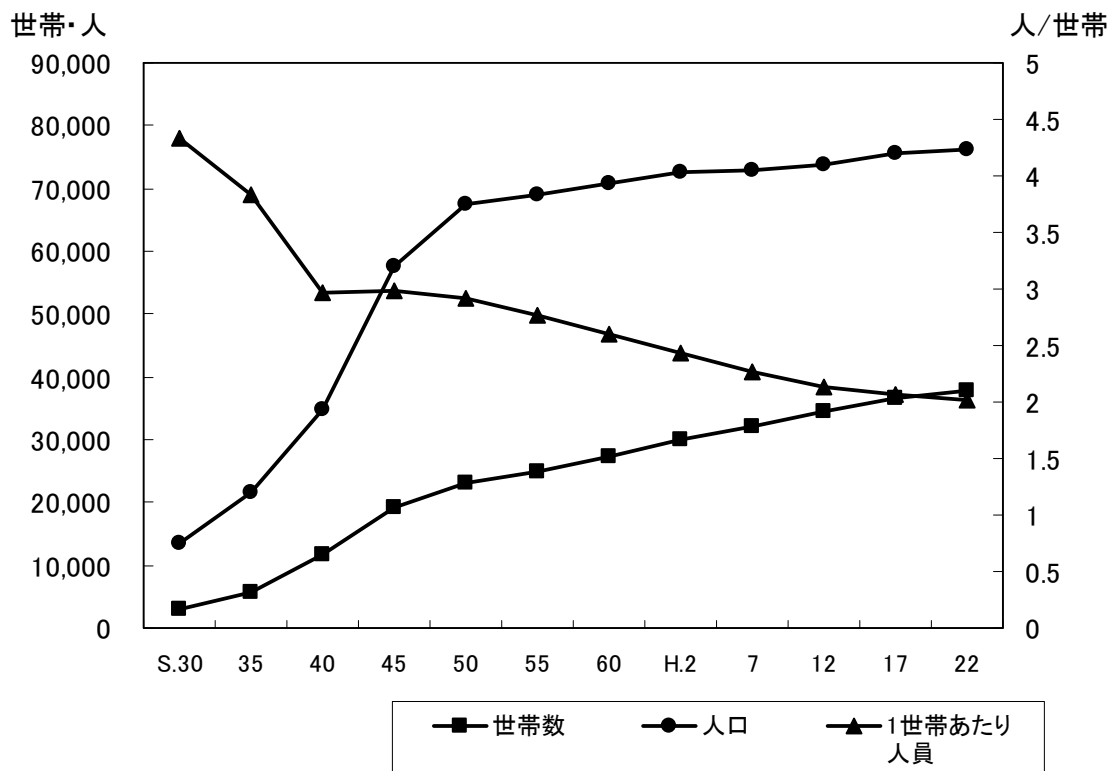
資料：狛江市史（狛江市、昭和 60 年）  
\*建設環境部下水道課

## 2-3 社会的条件

### (1) 人口

狛江市は、平成 23 年 1 月 1 日現在で、住民基本台帳人口 76,085 人、37,799 世帯、外国人登録は人口 960 人、525 世帯で、人口密度は 12,057 人/k<sup>2</sup>（住民基本台帳、外国人登録）である。

狛江市の人口は、昭和 30 年代～40 年代に急増しており、昭和 59 年に 7 万人を超え、以後横ばい傾向で推移している。出生と死亡による自然増加率は 1%未満で、近年は減少している。転入、転出による社会増加率は年により変動が見られ、転入・転出ともに約 5,000 人前後である。



出典：「統計こまえ」（資料 各年 1 月 1 日 住民基本台帳による）

図 2-1 狛江市の人口・世帯数の推移

## (2) 土地利用

### ① 地目

平成21年1月1日現在の地目割合では宅地が82.00%で、そのうち住宅地区が75.04%と住宅の占める割合が高い。過去5年間の面積の推移では畑の減少が最も大きく3.82haの減少であった。増加面積が最も大きいのは住宅地区で5.09haの増加であった。

表2-2 地目別土地面積の推移

各年1月1日現在(単位:ha)

区分	平成17年	平成18年	平成19年	平成20年	平成21年	平成21年 構成比(%)	5年間の増減(ha)
総数	394.67	394.66	394.48	395.03	395.42	100.00	0.75
田	0.00	0.00	0.00	0.00	0.00	0.00	—
畑	51.11	50.27	49.10	48.34	47.29	11.96	-3.82
宅地	320.04	321.37	322.91	322.10	324.26	82.00	4.22
商業地区	18.50	18.34	18.26	17.55	17.64	4.46	-0.86
工業地区	9.92	9.97	9.92	9.92	9.91	2.50	-0.01
住宅地区	291.62	293.06	294.73	294.63	296.71	75.04	5.09
池沼	0.00	0.00	0.00	0.00	0.00	0.00	—
山林	1.23	1.23	1.22	1.24	1.26	0.32	0.03
原野	0.00	0.00	0.00	0.00	0.00	0.00	—
雑種地	21.40	21.09	20.40	22.46	21.86	5.53	0.46
免税点以下	0.89	0.70	0.85	0.89	0.75	0.19	-0.14

出典:「統計こまえ」(資料 市民生活部課税課)

### ② 用途地域

用途地域は住宅系用途面積が514.5ha、商業系42.6ha、工業系24.9haで、市街化区域に対する割合は住宅系が88.4%、商業系7.3%、工業系4.3%である。

表2-3 用途地域別面積

平成22年1月1日現在

		建ぺい率%	容積率%	面積 ha	構成比%
市街化区域				582.0	100.0
住宅系	第一種低層住居専用地域	40	80	357.9	61.5
		50	100	14.5	2.5
		50	150	1.7	0.3
	第一種中高層住居専用地域	60	200	109.6	18.8
	第二種中高層住居専用地域	60	200	0.3	0.1
第一種住居地域	60	200	30.5	5.2	
商業系	近隣商業地域	80	200	35.2	6.0
			300	6.2	1.1
	商業地域	80	400	1.2	0.2
工業系	準工業地域	60	200	13.9	2.4
			300	11.0	1.9

出典:「統計こまえ」(資料 建設環境部都市整備課)

③ 公園等

狛江市の公園整備状況は、街区公園が 18 箇所、児童遊園等が 49 箇所、近隣公園が 1 箇所、都市計画緑地が 6 箇所、合計で 74 箇所、731,039.28 m<sup>2</sup>が整備されている。

表 2-4 公園整備状況

種 別		箇 所	面 積(m <sup>2</sup> )
街 区 公 園 等	街区公園 (都市計画公園)	12	13,173.82
	街区公園 (都市公園)	6	5,363.15
	児童遊園	49	14,458.70
	小計	67	32,995.67
	近隣公園	1	12,535.52
	都市計画緑地	6	685,508.09
	小計	74	731,039.28

## 2-4 狛江市の緑化施策

### (1) 生垣造成補助

水と緑の住宅都市、狛江市にふさわしい緑ゆたかなまちなみをつくるため、「狛江市生垣造成補助金交付要綱」に基づき、生垣造成費の一部補助をしている。

表2-5 生垣造成補助金

条 件	生垣用樹木の高さが1 m以上 生垣の総延長が3 m以上 幅員4 m以上の道路に面していること
補助金	生垣の新設：1 m当たり 8,000 円（限度額 240,000 円） 既存ブロック塀等の撤去費用： 1 m当たり 5,000 円（限度額 150,000 円）

### (2) 保存樹、保存樹林、保存生垣

市内の樹木、樹林、生垣を「狛江市緑の保全に関する条例施行規則」に基づき保存樹木等に指定し、奨励金を交付している。

表2-6 保存樹等の基準

保存樹	1.5mの高さの幹周りが1 m以上 高さが10m以上 株立ちした樹木で高さが3 m以上 はん登性樹木で枝葉面積が20 m <sup>2</sup> 以上 1本につき3,000 円以内
保存樹林	樹林面積が330 m <sup>2</sup> 以上で健全かつ樹容が美観上優れていること 1箇所につき10,000 円以内
保存生垣	長さが15m以上 生垣が健全で樹容が美観上優れていること 1箇所15mにつき4,500 円、1 m増すごとに300 円を加算 合計で30,000 円以内

### (3) 緑化計画書

「狛江市緑の保全に関する条例」および「狛江市まちづくり指導基準」に基づき、公共施設と民間施設に緑化基準を定めている。

表2-7 緑化基準

公共施設	道 路	歩道にできるだけ連続した低木の植樹帯を設け、原則として8 m間隔に中高木を植樹する
	公 園	設置目的に対応して可能な限り敷地面積の50%以上の緑被率を確保
	学校および 庁舎等	敷地面積の20%以上の緑被率を確保
民間施設	敷地面積 330 m <sup>2</sup> 未満	原則として樹木10本を植樹する
	敷地面積 330 m <sup>2</sup> 以上1000 m <sup>2</sup> 未満	空地面積の20%以上に4 m <sup>2</sup> 当たり高木1本、低木1本以上植樹する (1-建ぺい率) × 敷地面積 = 空地面積
	敷地面積 1000 m <sup>2</sup> 以上3000 m <sup>2</sup> 未満	事業区域面積の6%以上の緑地を確保
	敷地面積 3000 m <sup>2</sup> 以上	事業区域面積の6%以上の用地を確保し、公園等を整備

## 2-5 緑の基本計画の概要

狛江市では平成 11 年 6 月に「緑の基本計画」を策定した。概要は以下のとおりである。

### (1) 緑の将来像

計画のテーマ「風がとおる自然とよりそう緑のまち・狛江」



出典：「緑の基本計画」

図 2-2 緑の将来像図

## (2) 施策の体系

### みどりとみずの環境を残し育てよう

- 緑地保全地区の保全 —
  - ・ 植生管理と生物の生息環境の保全
  - ・ 自然観察会の開催
  - ・ 自然環境調査の実施
- 樹林の保全 —
  - ・ 保存樹林の指定推進
  - ・ 市民緑地制度による公開緑地としての活用
  - ・ 樹林の買い取りや借地による保全
- 樹木・生垣の保全 —
  - ・ 保存樹木及び生垣の指定推進
  - ・ 寄贈樹木制度の活用
- 河川環境の保全 —
  - ・ 自然環境保全についての河川管理者との調整
  - ・ 河川環境美化の広報・啓発活動の推進
  - ・ 河川での自然環境調査や観察会の開催
- 雨水浸透の促進と湧水の復元 —
  - ・ 雨水浸透ますの設置促進
  - ・ 公有地での雨水浸透の推進
  - ・ 雨水浸透地の確保
- 狛江らしい緑と水の環境整備 —
  - ・ 塚（古墳）の環境整備
  - ・ 湧水地周辺部での水辺の整備
- 生き物の生息環境の保全と再生 —
  - ・ 生き物の生息環境の保全
  - ・ 生き物に対する配慮

### 「農」を活かしたまちにしよう

- 農地の保全と活用 —
  - ・ 都市農業振興による農業の安定化
  - ・ 生産緑地地区の維持
  - ・ 生産緑地地区の緑地としての維持
  - ・ 市民と営農者との連携の推進
- 農地の集約化による市街地環境の改善 —
  - ・ 面整備による農地の保全と集約化
  - ・ 宅地化農地での新たな緑の創出
- 市民農園の拡充と活用 —
  - ・ 市民農園の拡大と利用形態の多様化への対応
  - ・ 市民農園での技術指導や講習会の実施
- 農と親しむ拠点地区の整備 —
  - ・ 地区の農地の保全・活用とネットワーク化
  - ・ 地区の中心となる公園の整備
  - ・ 市民参加による運営や管理の推進



### 公園と緑道でみどりをつなげよう

- 身近な公園緑地の整備 ————— ・ 街区公園の整備  
・ 近隣公園の整備
- 核となる公園緑地の整備 ————— ・ 多摩川緑地の保全と整備  
・ 和泉多摩川緑地の整備
- 緑をネットワークする緑道の整備 ————— ・ 広域的なネットワークルートの整備  
・ 多摩川と野川をつなぐネットワークルートの整備

### 身近なみどりを豊かにしよう

- 公共施設の緑化推進 ————— ・ 公園の緑化推進  
・ 学校の緑化推進  
・ 市施設の緑化推進
- 道路の緑化推進 ————— ・ 街路樹のネットワーク化の推進  
・ 沿道の緑化との連携
- 宅地の緑化推進 ————— ・ 民有地緑化の普及啓発活動の推進  
・ 生垣化の奨励
- 地域的な緑化活動への支援 ————— ・ 地域的な緑化活動の推進
- 緑化指導の拡充 ————— ・ 緑化に関する指導内容の見直し  
・ 民間施設の緑化指導

### みんなでまちのみどりを育てよう

- 市民参加の体制づくり ————— ・ 緑化推進事業協議会の拡充  
・ 緑化リーダー等の人材の育成
- 緑化基金の充実と活用 ————— ・ 緑化基金の充実
- 市民参加による公園づくりと管理運営 ————— ・ 公園整備を通じたコミュニティの形成
- 落ち葉・剪定枝のリサイクル ————— ・ 堆肥化による落ち葉等の活用  
・ 落ち葉リサイクルへの市民の協力
- 都市緑化の普及啓発活動の推進 ————— ・ 市民への緑化関連情報の提供  
・ 市民参加の催し物の企画・開催

### 3. 緑被現況調査

#### 3-1 調査方法

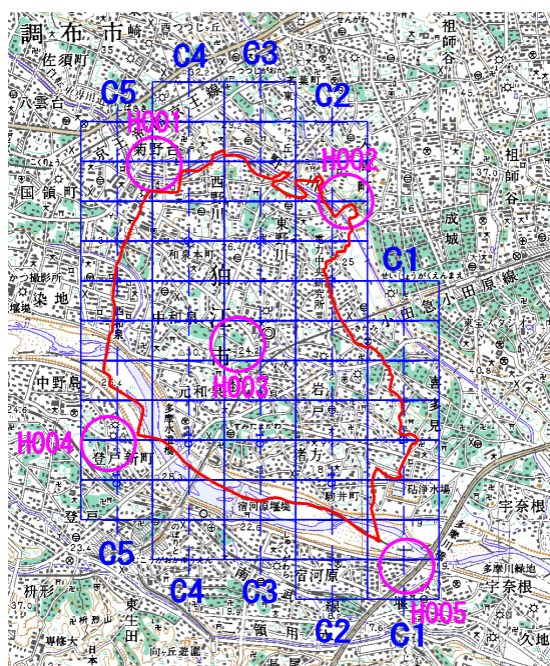
##### (1) 航空写真撮影

##### ① 航空写真撮影および画像合成

航空写真は、GPS/IMU 搭載のデジタル航空カメラ (DMC: Digital Mapping Camera) を用いて撮影し、合成画像処理システムを用いて RGB カラー画像と赤外カラー画像を作成した。撮影及び画像合成の諸元は表 3-1 のとおりである。撮影計画図は図 3-1 のとおりである。

表 3-1 撮影諸元

項目	摘要
撮影範囲	狛江市全域 (6.39 k m <sup>2</sup> )
撮影時期	平成 22 年 7 月 19 日
撮影縮尺	約 1/10,000
撮影高度	約 1,000m
撮影重複度	オーバーラップ(60%)、サイドラップ(60%)
デジタル計測機器	デジタル航空カメラ DMC
CCDピクセル	5 μ m
取得画像データ	RGB(カラー)/NIR(近赤外線)を同時取得
地上解像度	10 c m
地上検証点設置	5 点



凡 例	
DMC 1:10,000 OL=60% SL=60%	
C-1 C-1	コース数 5コース
C-1 C-1	写真枚数 59枚
△	電子基準点 調布

図 3-1 狛江市撮影計画図

② 画像データ加工（オルソ画像\*1作成）

合成した画像データを加工し、デジタルカラーオルソ画像およびデジタル赤外カラーオルソ画像を作成した。デジタルオルソの作成にあたり、2 m間隔のデジタル地形モデル (DEM) を用いて数値情報レベル 1000 相当 (国土交通省国土地理院デジタルオルソ作成の公共測量作業マニュアル) の精度のオルソ画像を作成した。

座標系は、TDM 地形図に整合する国家座標系（東京都はIX系）とした。

\*1 オルソ画像

オルソとは「地表を空中から真下に見た写真地図」という意味で『正射写真図』『正射投影写真図』『正射投影写真地図』などともいわれている。

空中写真はそのままでは、カメラの真下付近の像は真上から見ているので、正射投影のように写るが、写真の端では斜めから見ているように写る。つまり写真上ではカメラ中心から放射状に像が偏位する（中心投影）のため、縮尺が一定ではない。その中心投影の空中写真を、地図と同じ正射投影に作りかえたものがオルソ画像である。

## (2) 緑被現況調査

### ① 緑被地の定義

緑被地（植物の緑によって被覆された土地等）の定義は表3-2のとおりとした。

表3-2 緑被地の定義

項目	内容
樹木被覆地	樹木・かん木に覆われた土地
草地	公園・道路・施設などの敷地内にある草地
農地	水田・畑・樹木畑として利用されている土地
屋上緑化	屋上、テラスなどの人工地盤上の緑化地
裸地	植生のない未舗装地、主として公園内の土裸地、工事中の土地、未舗装の駐車場など
水面	池・沼・湖沼・河川などの水面

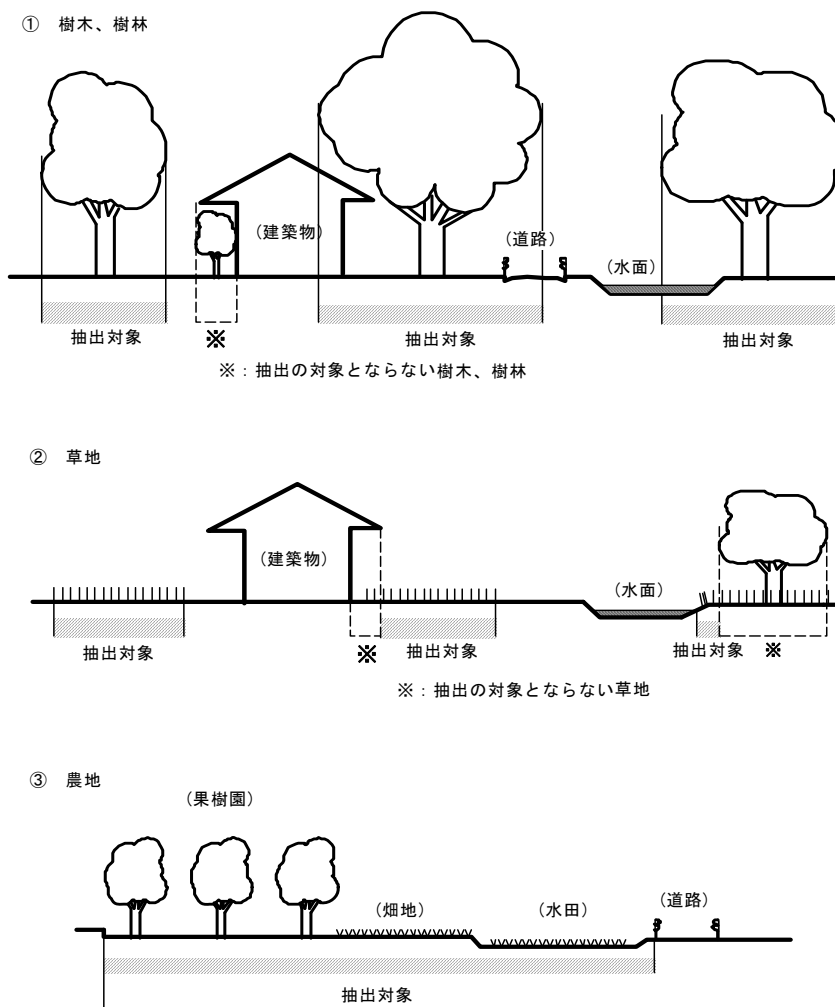


図3-2 緑被地の考え方

## ② 調査方法

緑被抽出・区分は、デジタルカラーオルソ画像とデジタル赤外カラーオルソ画像を基に実施した。緑被の抽出規模は1 m<sup>2</sup>（東京都緑被率標準調査マニュアルにおける水準Ⅰ）として、植生指標\*2を基に自動抽出を行い、画像データから緑被ポリゴンを作成した。自動抽出\*3して作成した図形データとデジタルカラーオルソ画像を重ね合わせて、目視判読により表3-2の項目に区分し、緑被分布データを作成した。

\*2 植生指標は、次式によって表される正規化植生指標を用いる。正規化植生指標では、算出後の値は-1～1となり、植物は0.3前後以上の値となる。

$$(\text{正規化植生指標}) = (\text{NIR} - \text{RED}) / (\text{NIR} + \text{RED})$$

ここで、NIRは近赤外バンドの画素値、REDは可視光赤バンドの画素値

\*3 オルソ画像を用いた自動抽出

近赤外線バンドを利用して撮影した近赤外線オルソ画像を画像解析することにより、緑被判読を行うことができる。

近赤外線バンドは、緑色の植物に含まれるクロロフィルが強く反射する特徴を持つものである。このバンドと可視光青、緑、赤バンドのカラー画像を組み合わせ、デジタル処理することにより、植生が分布する箇所を自動的に抽出することが可能となる。

抽出した緑被データは樹林地、草地、屋上緑化に区分を行い、農地、裸地、水面については土地利用データおよび目視判読により、敷地単位でデータ作成を行った。

## ③ 集計

緑被の集計は次のとおり行った。

- 町丁目別および町目別
- 3地区別
- 都市構造区分別

## ④ 緑被状況の経年変化集計

前回調査との比較を行い、変化傾向の把握と理由の分析を行った。

前回調査は東京都縮尺2,500分の1の航空写真も用いて緑被地の抽出を行っている。

前回調査の植栽地（公園、公共公益施設、民有地）と樹木地（自然林、スギ・ヒノキ等の人工林、クヌギ・コナラ等の二次林、竹林）を樹木被覆地とし、草地（ススキ・ササ等の草地、水辺）を草地とし、農地（畑等、樹木畑）を農地として比較を行った。また今回調査の樹木被覆地と屋上緑化の合計を樹木被覆地として比較を行った。

### 3-2 市全域の緑被状況

市全域の緑被面積	166.48ha
緑被率	26.05%

市全域の緑被状況は表3-3のとおりである。

緑被の内訳では、樹木被覆地 89.74ha (14.04%)、草地 37.81ha (5.92%)、農地 38.59ha (6.04%)、屋上緑化は 0.33ha (0.05%) であった。

緑被地以外では、裸地 25.17ha (3.94%)、水面 8.77ha (1.37%)、構造物等被覆地 438.58ha (68.64%) であった。

表3-3 市全域の緑被面積と緑被率

項目	面積(ha)	割合(%)
<b>緑被地</b>	<b>166.48</b>	<b>26.05</b>
樹木被覆地	89.74	14.04
草地	37.81	5.92
農地	38.59	6.04
屋上緑化	0.33	0.05
裸地	25.17	3.94
水面	8.77	1.37
構造物等被覆地	438.58	68.64
市全域	639.00	100.00

注: 小数第3位の四捨五入のため合計値が合わない場合がある。

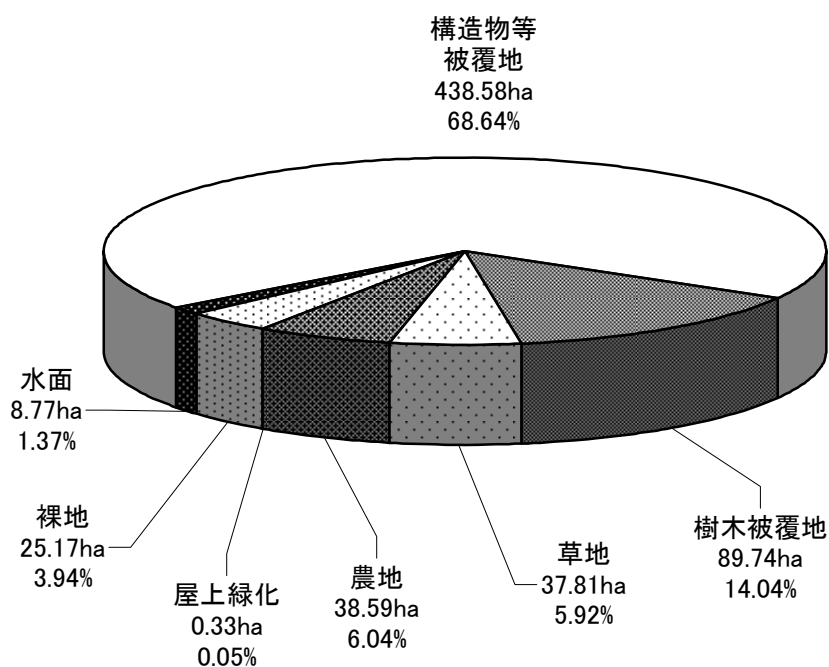


図3-3 市全域の緑被状況



緑被分布図を図3-4に示す。

主な緑被は、市南側に位置する多摩川河川敷と西河原公園、西河原自然公園、市中央部の狛江弁財天池特別緑地保全地区と泉龍寺である。野川緑地公園、岩戸川緑地公園、及び根川が緑の帯を形成していることが分かる。公園等を中心にまとまりのある緑被が分布しているが、住宅地等にも多くの緑被が分布している。また、農地は南部、北部に多く分布している。

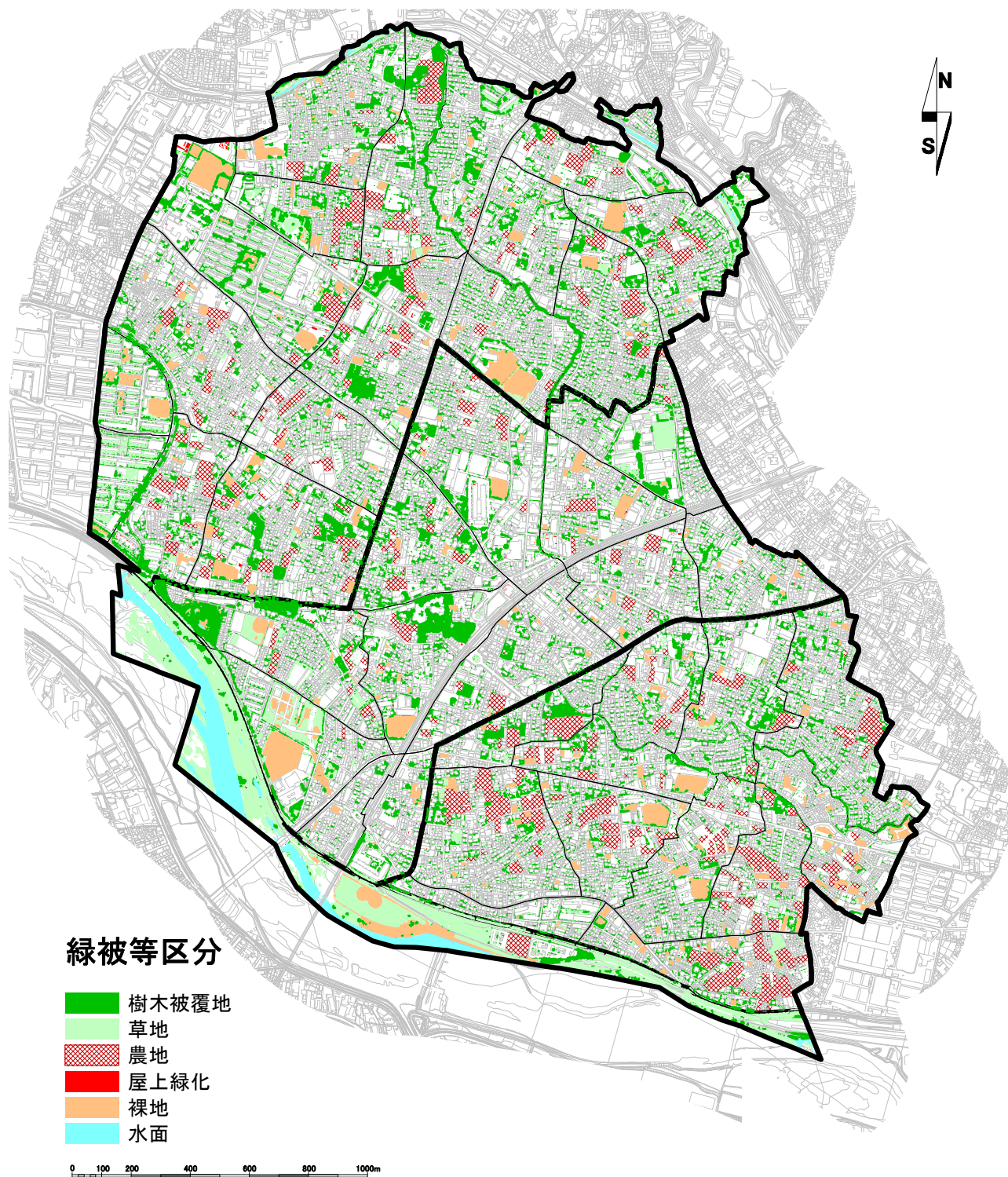


図3-4 緑被分布図

### 3-3 緑被の経年変化

市全域の緑被面積(増減率)	4.46ha(0.70%)の減少
樹木被覆地面積(増減率)	28.10ha(4.40%)の増加
草地面積(増減率)	8.37ha(1.31%)の減少
農地面積(増減率)	24.19ha(3.79%)の減少

樹木面積の増加については今回調査では解像度の高い航空写真を用いて緑被の自動抽出を行っているため、前回調査では抽出できなかった小規模な緑被も集計対象となっており、そのため樹木被覆地は増加したと思われる。

町別の樹木被覆地面積では西和泉が 0.59ha の減少であったが、その他は増加であった。

町別の草地面積では元和泉が 7.95ha、駒井町が 4.14ha、猪方が 2.62ha、東和泉が 1.41ha の減少で、その他は増加であった。この 4 町は河川敷を含んでいるため、減少した草地は河川敷部分のものと思われる。

農地の調査方法は前回調査も平成 22 年調査も目視による敷地単位での抽出であるため、農地の減少は純粋な減少であると思われる。最も減少面積が大きいのが岩戸南で 4.92ha の減少、次いで中和泉が 4.37ha の減少、和泉本町が 3.88ha の減少であった。

表 3-4 緑被の変化

項目	平成9年		平成22年		変化	
	面積(ha)	割合(%)	面積(ha)	割合(%)	面積(ha)	割合(%)
樹木被覆地	61.98	9.70	90.08	14.10	28.10	4.40
草地	46.18	7.23	37.81	5.92	-8.37	-1.31
農地	62.78	9.82	38.59	6.04	-24.19	-3.79
市全域	170.94	26.75	166.48	26.05	-4.46	-0.70

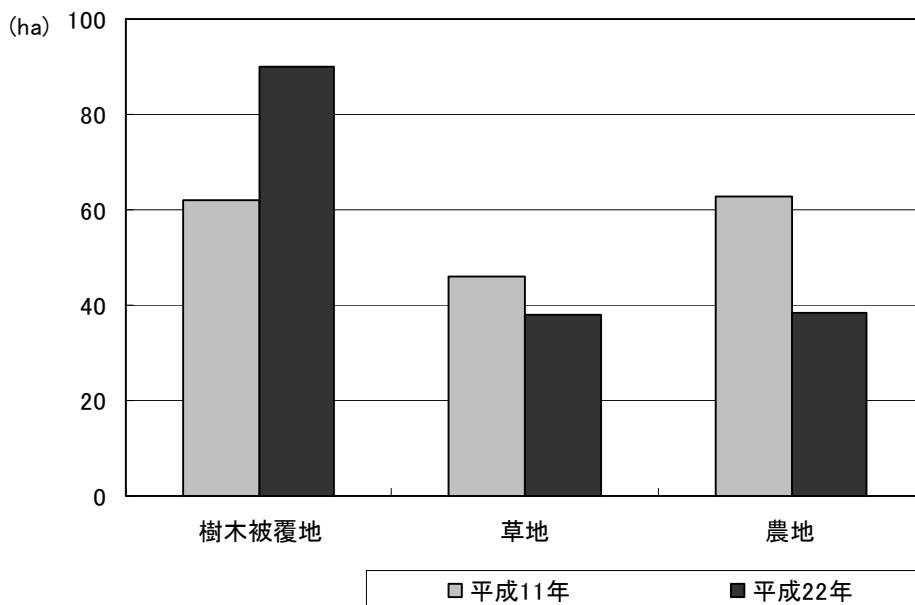


図 3-5 緑被の変化



表 3-5 緑被等の経年変化(面積)

町	樹木被覆地(ha)			草地(ha)			農地(ha)			緑被計(ha)		
	平成9年	平成22年	増減	平成9年	平成22年	増減	平成9年	平成22年	増減	平成9年	平成22年	増減
和泉本町	9.81	12.83	3.02	1.45	2.12	0.67	7.44	3.56	-3.88	18.70	18.51	-0.19
中和泉	9.09	13.69	4.60	0.00	1.63	1.63	11.03	6.66	-4.37	20.12	21.98	1.86
西和泉	3.01	2.42	-0.59	1.62	2.16	0.54	0.00	0.00	0.00	4.63	4.58	-0.05
元和泉	6.55	9.89	3.34	20.53	12.58	-7.95	2.67	1.27	-1.40	29.75	23.74	-6.01
東和泉	3.64	5.21	1.57	2.92	1.51	-1.41	2.52	1.64	-0.88	9.08	8.36	-0.72
猪方	3.89	6.52	2.63	8.84	6.22	-2.62	7.58	6.18	-1.40	20.31	18.92	-1.39
駒井町	2.97	5.40	2.43	8.58	4.44	-4.14	9.29	6.24	-3.05	20.84	16.08	-4.76
岩戸南	4.69	8.30	3.61	0.00	1.14	1.14	8.66	3.74	-4.92	13.35	13.18	-0.17
岩戸北	3.74	5.82	2.08	0.01	2.01	2.00	1.93	1.41	-0.52	5.68	9.24	3.56
東野川	6.56	9.35	2.79	0.50	1.69	1.19	5.95	3.92	-2.03	13.01	14.96	1.95
西野川	8.03	10.65	2.62	1.73	2.31	0.58	5.71	3.97	-1.74	15.47	16.93	1.46
市全域	61.98	90.08	28.10	46.18	37.81	-8.37	62.78	38.59	-24.19	170.94	166.48	-4.46

小数第3位の四捨五入のため合計値が合わない場合がある。  
平成 22 年は河川敷分の面積を振り分けて比較をした。

表 3-6 緑被等の経年変化(割合)

町	樹木被覆率(%)			草地率(%)			農地率(%)			緑被率(%)		
	平成9年	平成22年	増減率	平成9年	平成22年	増減率	平成9年	平成22年	増減率	平成9年	平成22年	増減率
和泉本町	11.97	15.65	3.68	1.77	2.59	0.82	9.08	4.34	-4.73	22.81	22.58	-0.23
中和泉	10.26	15.45	5.19	0.00	1.84	1.84	12.44	7.51	-4.93	22.70	24.80	2.10
西和泉	20.99	16.88	-4.11	11.30	15.06	3.77	0.00	0.00	0.00	32.29	31.94	-0.35
元和泉	7.33	11.07	3.74	22.97	14.08	-8.90	2.99	1.42	-1.57	33.29	26.57	-6.73
東和泉	8.11	11.61	3.50	6.50	3.36	-3.14	5.61	3.65	-1.96	20.23	18.62	-1.60
猪方	7.49	12.55	5.06	17.02	11.97	-5.04	14.59	11.90	-2.69	39.10	36.42	-2.68
駒井町	7.73	14.05	6.32	22.32	11.55	-10.77	24.17	16.23	-7.93	54.21	41.83	-12.38
岩戸南	7.66	13.56	5.90	0.00	1.86	1.86	14.15	6.11	-8.04	21.81	21.54	-0.28
岩戸北	7.17	11.16	3.99	0.02	3.85	3.83	3.70	2.70	-1.00	10.89	17.71	6.83
東野川	11.15	15.90	4.74	0.85	2.87	2.02	10.12	6.67	-3.45	22.12	25.44	3.32
西野川	14.03	18.60	4.58	3.02	4.03	1.01	9.97	6.93	-3.04	27.02	29.57	2.55
市全域	9.70	14.10	4.40	7.23	5.92	-1.31	9.82	6.04	-3.79	26.75	26.05	-0.70

小数第3位の四捨五入のため合計値が合わない場合がある。  
平成 22 年は河川敷分の面積を振り分けて比較をした。

### 3-4 地区別の緑被状況

北部地区の緑被面積（緑被率）	68.70ha（26.69%）
中部地区の緑被面積（緑被率）	36.67ha（22.01%）
南部地区の緑被面積（緑被率）	40.89ha（26.48%）

地区別の緑被状況を表3-7に示す。河川敷も参考として表示した。

緑被の内訳では、樹木被覆率は北部地区16.65%、中部地区14.60%、南部地区13.29%であった。

草地率は、北部3.61%、中部地区4.37%、南部地区が2.32%であった。

農地では北部地区6.35%、中部地区2.97%、南部地区10.86%であった。

屋上緑化は北部地区0.07%、中部地区0.07%、南部地区0.02%であった。

表3-7 地区別の緑被等面積と割合

地区	地区面積	樹木被覆地		草地		農地		屋上緑化		緑被	
		面積(ha)	割合(%)	面積(ha)	割合(%)	面積(ha)	割合(%)	面積(ha)	割合(%)	面積(ha)	割合(%)
北部	257.40	42.87	16.65	9.30	3.61	16.34	6.35	0.19	0.07	68.70	26.69
中部	166.60	24.32	14.60	7.29	4.37	4.95	2.97	0.11	0.07	36.67	22.01
南部	154.40	20.51	13.29	3.58	2.32	16.77	10.86	0.03	0.02	40.89	26.48
計	578.40	87.70	15.16	20.16	3.49	38.06	6.58	0.33	0.06	146.26	25.29
河川敷	60.60	2.04	3.37	17.65	29.12	0.54	0.88	0.00	0.00	20.22	33.37
市全域	639.00	89.74	14.04	37.81	5.92	38.59	6.04	0.33	0.05	166.48	26.05

注：小数第3位の四捨五入のため合計値が合わない場合がある。

### 3-5 町別の緑被状況

緑被率が最も高い町 西和泉 4.58ha (34.67%)  
 緑被率が最も低い町 岩戸北 9.25ha (18.14%)

町別の緑被状況は表3-8、図3-6のとおりである。

最も緑被率の高い西和泉は全域が公社多摩川住宅で、樹木被覆率が18.29%、草地率が16.36%の構成であった。次いで緑被率が高いのは元和泉の31.56%であった。元和泉では西河原公園の樹木、防衛省共済組合狛江スポーツセンターの草地により緑被率が高くなっている。3番目に緑被率が高いのが西野川(30.34%)、4番目の駒井町(29.90%)は、農地が15.91%と最も高く、緑被の多くが農地で構成されている。

表3-8 町別の緑被等面積と割合

町	地区面積	樹木被覆地		草地		農地		屋上緑化		緑被	
		面積(ha)	割合(%)	面積(ha)	割合(%)	面積(ha)	割合(%)	面積(ha)	割合(%)	面積(ha)	割合(%)
和泉本町	82.40	12.67	15.38	2.12	2.57	3.56	4.32	0.16	0.20	18.51	22.47
中和泉	87.40	13.65	15.62	1.63	1.87	6.66	7.62	0.04	0.04	21.98	25.15
西和泉	13.20	2.41	18.29	2.16	16.36	0.00	0.00	0.00	0.01	4.58	34.67
元和泉	46.60	9.36	20.08	4.07	8.72	1.26	2.71	0.02	0.05	14.71	31.56
東和泉	39.70	5.11	12.88	0.79	2.00	1.64	4.14	0.03	0.07	7.58	19.09
猪方	48.10	6.00	12.47	1.20	2.50	5.67	11.78	0.01	0.02	12.87	26.77
駒井町	39.20	4.44	11.33	1.04	2.64	6.24	15.91	0.01	0.02	11.72	29.90
岩戸南	58.20	8.29	14.25	1.14	1.96	3.73	6.42	0.01	0.01	13.17	22.64
岩戸北	51.00	5.79	11.36	2.02	3.96	1.40	2.75	0.04	0.08	9.25	18.14
東野川	56.80	9.33	16.42	1.68	2.97	3.92	6.90	0.01	0.02	14.94	26.30
西野川	55.80	10.64	19.06	2.31	4.15	3.97	7.12	0.01	0.01	16.93	30.34
合計	578.40	87.70	15.16	20.16	3.49	38.06	6.58	0.33	0.06	146.26	25.29
河川敷	60.60	2.04	3.37	17.65	29.12	0.54	0.88	0.00	0.00	20.22	33.37
市全域	639.00	89.74	14.04	37.81	5.92	38.59	6.04	0.33	0.05	166.48	26.05

注：小数第3位の四捨五入のため合計値が合わない場合がある。

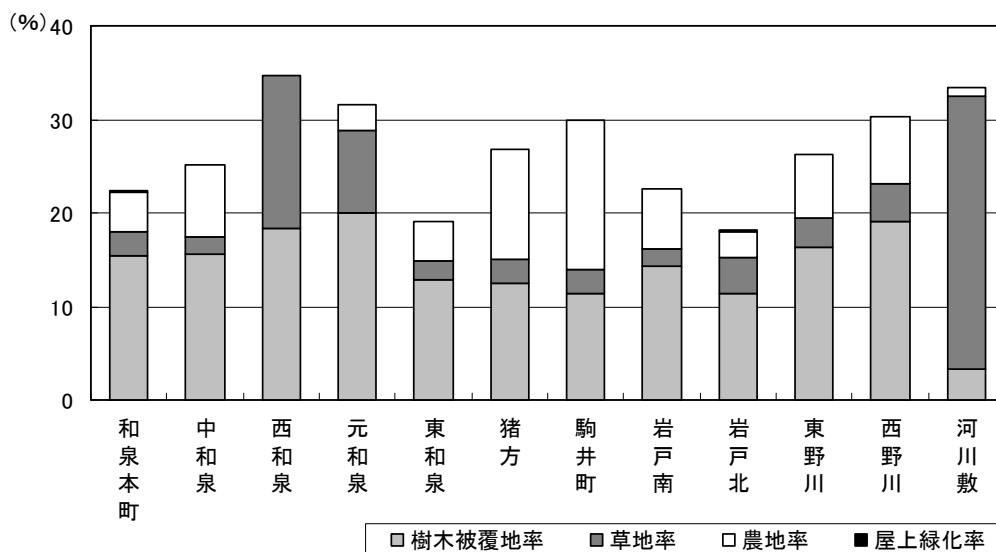


図3-6 町別の緑被率状況

### 3-6 町丁目別の緑被状況

緑被率 30%以上	9 町丁目
緑被率 25%～30%未満	13 町丁目
緑被率 20%～25%未満	7 町丁目
緑被率 15%～20%未満	9 町丁目
緑被率 15%未満	4 町丁目

町丁目別の緑被率区分図を図 3-7 に示す。

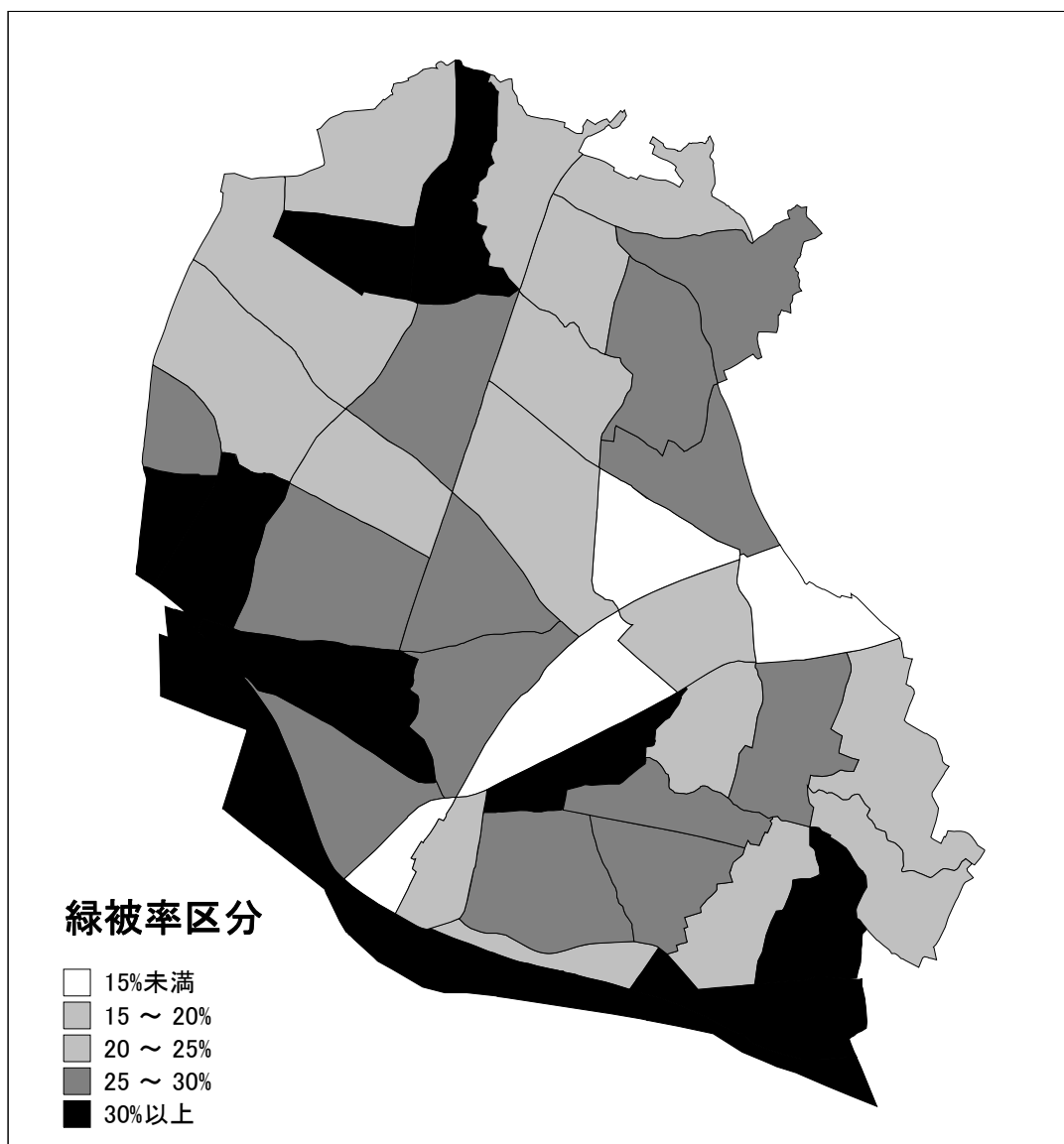


図 3-7 町丁目別緑被率区分図

### 3-7 都市構造区別の緑被状況

独立住宅の緑被面積（緑被率）	40.59ha（21.70%）
集合住宅の緑被面積（緑被率）	15.51ha（14.42%）
道路の緑被面積（緑被率）	13.03ha（12.59%）

土地利用別の緑被状況を表3-9、図3-8に示す。

樹木被覆率では最も高いのが社寺の42.36%、次いで公園の38.62%、独立住宅の19.29%、公共公益施設の18.16%であった。庭木の充実した独立住宅が多いことが分かる。

表3-9 土地利用別緑被状況

土地利用	面積	樹木被覆地		草地		農地		屋上緑化		緑被	
		面積(ha)	割合(%)	面積(ha)	割合(%)	面積(ha)	割合(%)	面積(ha)	割合(%)	面積(ha)	割合(%)
公共公益施設	9.39	1.71	18.16	0.22	2.35	0.00	0.03	0.01	0.10	1.94	20.63
学校	29.78	4.75	15.96	1.94	6.53	0.06	0.19	0.03	0.11	6.79	22.80
公園	19.71	7.61	38.62	3.41	17.32	0.04	0.19	0.00	0.00	11.06	56.13
道路	103.51	10.88	10.51	1.58	1.53	0.56	0.54	0.00	0.00	13.03	12.59
鉄道	3.97	0.00	0.02	0.00	0.03	0.00	0.00	0.00	0.00	0.00	0.05
社寺	4.00	1.69	42.36	0.02	0.51	0.01	0.23	0.00	0.00	1.72	43.10
商業地	16.47	0.90	5.45	0.63	3.79	0.01	0.07	0.03	0.18	1.56	9.49
独立住宅	187.04	36.09	19.29	3.67	1.96	0.79	0.42	0.04	0.02	40.59	21.70
集合住宅	107.57	10.43	9.70	4.50	4.18	0.39	0.36	0.20	0.18	15.51	14.42
併用住宅	9.75	0.66	6.79	0.12	1.21	0.03	0.30	0.01	0.12	0.82	8.40
工業地	11.38	1.09	9.54	0.10	0.88	0.03	0.24	0.00	0.04	1.22	10.69
農用地	49.31	5.79	11.75	1.38	2.80	35.23	71.45	0.00	0.00	42.40	86.00
河川	27.22	0.72	2.64	4.65	17.09	0.00	0.02	0.00	0.00	5.38	19.75
その他未利用地	31.11	2.53	8.14	3.01	9.67	1.09	3.50	0.00	0.00	6.63	21.32
その他自然地	28.79	4.89	16.99	12.57	43.68	0.36	1.25	0.00	0.00	17.82	61.91
合計	639.00	89.74	14.04	37.81	5.92	38.59	6.04	0.33	0.05	166.48	26.05

土地利用区分は東京都土地利用現況データ（平成19年度）より作成した。  
小数第3位を四捨五入しているため集計値が合わない場合がある。

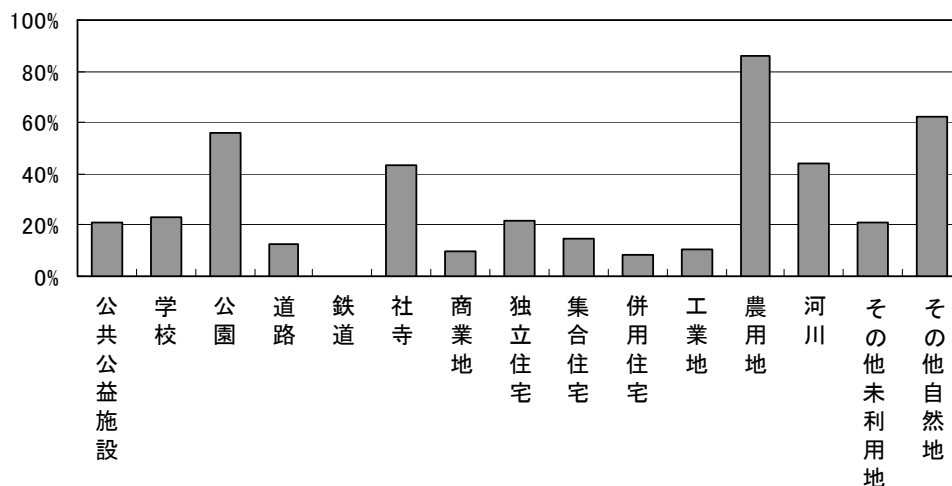


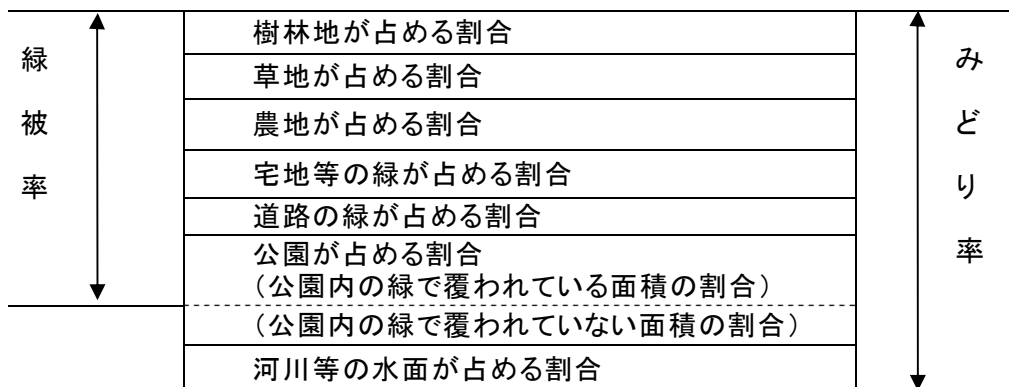
図3-8 土地利用別敷地面積の割合

## 4. みどり率調査

### 4-1 調査方法

緑被現況調査結果を用いてみどり率の算出を行った。

みどり率は、ある地域に占める樹林地、草地、宅地内の緑（屋上緑地を含む）、公園、街路樹、河川、水路等の面積が、その地域全体の面積に占める割合をいう。緑被率に「公園内の緑で覆われていない面積の割合」と「河川等の水面が占める割合」を加えたものがみどり率となる。



「緑の東京計画」(平成12年12月、東京都)より

図4-1 緑被率とみどり率の関係

### 4-2 市全域のみどり率

市全域のみどり面積	213.53ha
みどり率	33.42%

市全体のみどり率は表4-1のとおりである。

表4-1 みどり率の状況

項目	面積(ha)	割合(%)
公園以外の緑被地	140.27	21.95
公園以外の樹木被覆地	81.72	12.79
公園以外の草地	20.38	3.19
公園以外の農地	37.84	5.92
公園以外の屋上緑化	0.33	0.05
公園以外の水面	0.56	0.09
公園	72.70	11.38
<b>みどり</b>	<b>213.53</b>	<b>33.42</b>

小数第3位の四捨五入のため合計値が合わない場合がある。

#### 4-3 地区別のみどり率

北部地区のみどり面積（みどり率）	70.19ha（27.27%）
中部地区のみどり面積（みどり率）	38.49ha（23.10%）
南部地区のみどり面積（みどり率）	41.24ha（26.71%）

地区別のみどり率は表4-2のとおりである。

表4-2 地区別みどり率の状況

項目	北部		中部		南部	
	面積(ha)	割合(%)	面積(ha)	割合(%)	面積(ha)	割合(%)
公園以外の緑被地	66.52	25.84	31.76	19.06	40.59	26.29
公園以外の樹木被覆地	41.43	16.10	19.79	11.88	20.31	13.16
公園以外の草地	8.67	3.37	6.93	4.16	3.55	2.30
公園以外の農地	16.23	6.30	4.92	2.96	16.69	10.81
公園以外の屋上緑化	0.19	0.07	0.11	0.07	0.03	0.02
公園以外の水面	0.55	0.21	0.00	0.00	0.00	0.00
公園	3.12	1.21	6.73	4.04	0.65	0.42
<b>みどり</b>	<b>70.19</b>	<b>27.27</b>	<b>38.49</b>	<b>23.10</b>	<b>41.24</b>	<b>26.71</b>

小数第3位の四捨五入のため合計値が合わない場合がある。

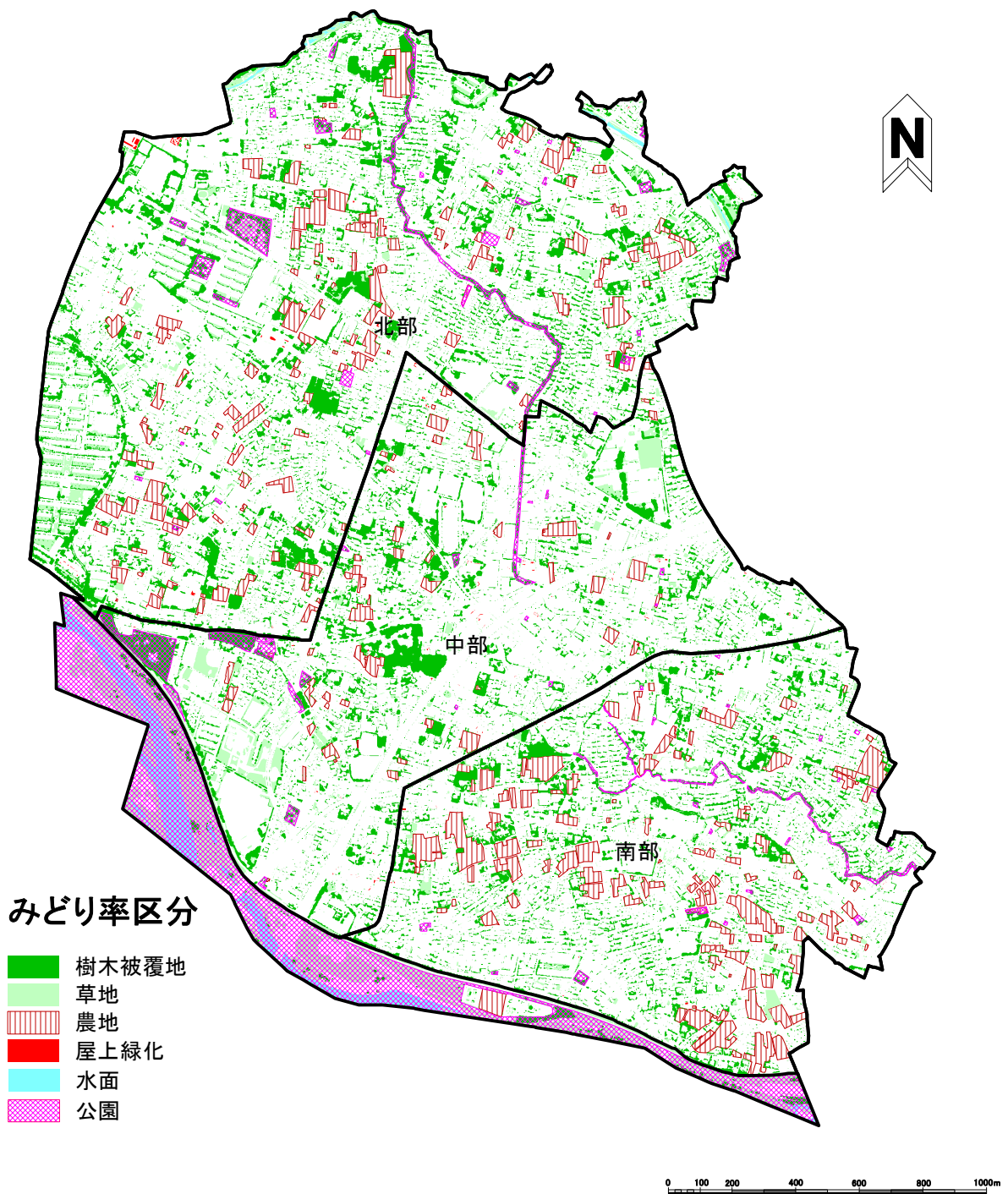


図4-2 みどり率分布図



## 5. 樹林調査

### 5-1 調査方法

緑被分布データのうち樹林地を用いて、樹冠面積 300 m<sup>2</sup>以上（図形面積 300 m<sup>2</sup>以上）の樹林候補地を抽出し、航空機レーザデータ（標高データおよび表層データ）を用いて各樹林候補地の平均高さを求めた。

また、昭和 62 年度に実施した「狛江市緑の実態調査」における樹林調査との比較を行った。昭和 63 年調査では赤外カラー航空写真およびカラー航空写真を用いて、面積 330 m<sup>2</sup>以上のまとまった樹林を抽出し、これらを対象に現地調査を行い、屋敷林・寺社林・独立林に分類した。

### 5-2 樹林状況

#### (1) 市全域の状況

市全域の樹林箇所	411 箇所
樹林面積	30.41ha
樹林率	4.76%

#### (2) 樹林の推移

樹林箇所の推移（昭和 62 年→平成 22 年）	338 箇所の増加
樹林面積の推移（昭和 62 年→平成 22 年）	16.53ha の増加

平成 22 年調査では写真判読調査のため、屋敷林・寺社林・独立林以外の樹林や、樹林とはいえない植込地も含まれているため、箇所、面積ともに増加したと考えられる。

表 5-1 樹林地の推移

項目	昭和62年	平成22年	変化
箇所	73	411	338
面積(ha)	13.88	30.41	16.53

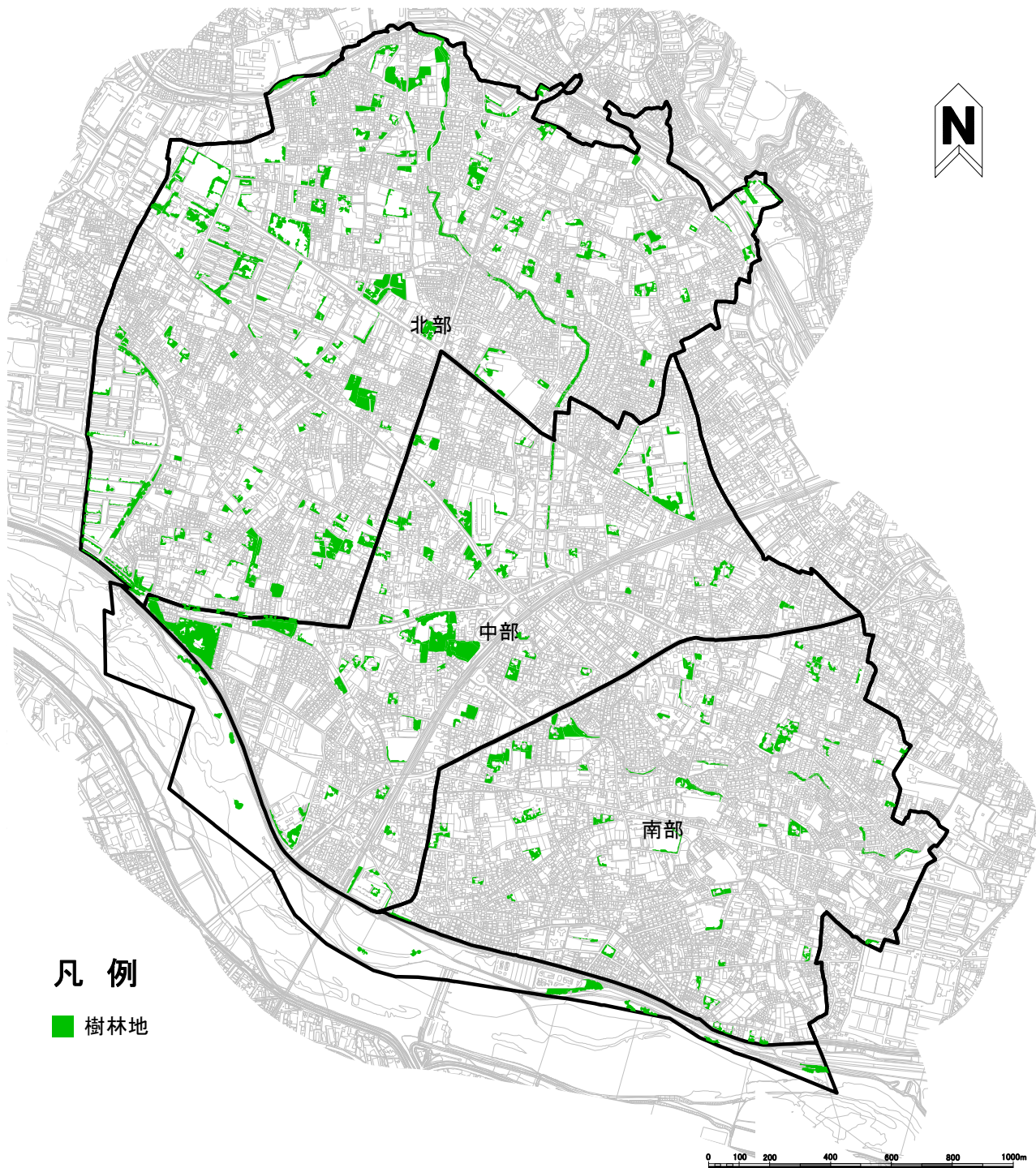


图 5-1 樹林分布图

(3) 樹林の推移

北部地区の樹林面積	16.02ha	225 箇所
中部地区の樹林面積	8.92ha	98 箇所
南部地区の樹林面積	4.36ha	74 箇所

樹林地の地区別状況を表5-2～表5-4に示す。

表5-2 地区別の樹林地の状況

町名	地区面積 ha	面積 ha	箇所	樹林率 %
北部	257.40	16.02	225	6.22
中部	166.60	8.92	98	5.35
南部	154.40	4.36	74	2.83
河川敷	60.60	1.11	14	1.83
総計	639.00	30.41	411	4.76

小数第3位の四捨五入のため合計値が合わない場合がある。

表5-3 地区別・規模別の樹林地の状況

樹林規模	500㎡未満		500～1,000㎡未満		1,000～5,000㎡未満		5,000㎡以上		合計	
	箇所	面積(ha)	箇所	面積(ha)	箇所	面積(ha)	箇所	面積(ha)	箇所	面積(ha)
北部	113	4.30	74	5.00	38	6.72	0	0.00	225	16.02
中部	55	2.11	25	1.72	17	3.54	1	1.55	98	8.92
南部	45	1.74	18	1.27	11	1.35	0	0.00	74	4.36
河川敷	5	0.20	6	0.38	3	0.53	0	0.00	14	1.11
総計	218	8.34	123	8.38	69	12.14	1	1.55	411	30.41

小数第3位の四捨五入のため合計値が合わない場合がある。

表5-4 地区別・高さ別の樹林地の状況

高さ区分	3m未満		3～6m未満		6～9m未満		9m以上		合計	
	箇所	面積(ha)	箇所	面積(ha)	箇所	面積(ha)	箇所	面積(ha)	箇所	面積(ha)
北部	52	2.90	116	8.32	36	2.86	21	1.94	225	16.02
中部	29	1.50	38	3.93	18	2.00	13	1.49	98	8.92
南部	31	1.44	33	2.04	7	0.61	3	0.27	74	4.36
河川敷	10	0.88	2	0.11	2	0.12	0	0.00	14	1.11
総計	122	6.72	189	14.40	63	5.58	37	3.71	411	30.41

小数第3位の四捨五入のため合計値が合わない場合がある。

(4) 町別の状況

樹林箇所が最も多い町	中和泉	68 箇所
樹林面積が最も多い町	和泉本町	5.57ha
樹林率が最も高い町	元和泉	10.75%

樹林地の町別状況を表5-5～表5-7に示す。

表5-5 町別の樹林地の状況

町名	地区面積 (ha)	面積 (ha)	箇所	樹林率 (%)
和泉本町	82.40	5.57	65	6.76
中和泉	87.40	4.64	68	5.31
西和泉	13.20	0.56	13	4.21
元和泉	46.60	5.01	38	10.75
東和泉	39.70	1.88	26	4.74
猪方	48.10	1.02	18	2.11
駒井町	39.20	0.80	14	2.04
岩戸南	58.20	1.58	31	2.72
岩戸北	51.00	1.25	21	2.45
東野川	56.80	2.33	38	4.11
西野川	55.80	4.66	65	8.35
河川敷	60.60	1.11	14	1.83
合計	639.00	30.41	411	4.76

小数第3位の四捨五入のため合計値が合わない場合がある。

表5-6 町別・規模別の樹林地の状況

樹林規模	500㎡未満		500～1,000㎡未満		1,000～5,000㎡未満		5,000㎡以上		合計	
	箇所	面積(ha)	箇所	面積(ha)	箇所	面積(ha)	箇所	面積(ha)	箇所	面積(ha)
和泉本町	28	1.10	21	1.48	16	2.99	0	0.00	65	5.57
中和泉	40	1.50	16	1.08	12	2.06	0	0.00	68	4.64
西和泉	11	0.44	2	0.12	0	0.00	0	0.00	13	0.56
元和泉	19	0.71	10	0.66	8	2.09	1	1.55	38	5.01
東和泉	12	0.47	8	0.57	6	0.83	0	0.00	26	1.88
猪方	12	0.47	3	0.17	3	0.37	0	0.00	18	1.02
駒井町	7	0.26	6	0.40	1	0.14	0	0.00	14	0.80
岩戸南	24	0.93	4	0.33	3	0.32	0	0.00	31	1.58
岩戸北	15	0.56	5	0.33	1	0.36	0	0.00	21	1.25
東野川	16	0.62	18	1.20	4	0.52	0	0.00	38	2.33
西野川	29	1.08	24	1.65	12	1.92	0	0.00	65	4.66
河川敷	5	0.20	6	0.38	3	0.53	0	0.00	14	1.11
合計	218	8.34	123	8.38	69	12.14	1	1.55	411	30.41

小数第3位の四捨五入のため合計値が合わない場合がある。

表5-7 町別・高さ別の樹林地の状況

高さ区分	3m未満		3～6m未満		6～9m未満		9m以上		合計	
町名	箇所	面積(ha)	箇所	面積(ha)	箇所	面積(ha)	箇所	面積(ha)	箇所	面積(ha)
和泉本町	11	0.86	37	3.15	12	1.21	5	0.35	65	5.57
中和泉	19	0.86	29	1.95	11	0.82	9	1.01	68	4.64
西和泉	3	0.13	7	0.28	3	0.15	0	0.00	13	0.56
元和泉	8	0.33	18	2.70	5	0.79	7	1.19	38	5.01
東和泉	11	0.70	11	0.86	2	0.14	2	0.18	26	1.88
猪方	9	0.39	6	0.39	3	0.24	0	0.00	18	1.02
駒井町	3	0.13	9	0.50	2	0.17	0	0.00	14	0.80
岩戸南	15	0.68	13	0.69	1	0.10	2	0.12	31	1.58
岩戸北	7	0.35	6	0.30	6	0.54	2	0.07	21	1.25
東野川	8	0.39	21	1.50	4	0.13	5	0.31	38	2.33
西野川	18	1.03	30	1.98	12	1.18	5	0.47	65	4.66
河川敷	10	0.88	2	0.11	2	0.12	0	0.00	14	1.11
合計	122	6.72	189	14.40	63	5.58	37	3.71	411	30.41

小数第3位の四捨五入のため合計値が合わない場合がある。

(5) 都市構造別の状況

樹林が最も多い土地利用	独立住宅	111 箇所、6.95ha
樹林率が最も高い土地利用	公園	29.44%

都市構造別の樹林地状況を表5-8～表5-10に示す。

樹林率は社寺を含めた公的土地利用が高く、商業、住居、工業の民有地の都市的土地利用では低い傾向である。

表5-8 都市構造別樹林地の状況

用途	地区面積 (ha)	面積 (ha)	箇所	樹林率 (%)
公共公益施設	9.39	0.92	13	9.84
学校	29.78	2.83	38	9.50
公園	19.71	5.80	48	29.44
道路	103.51	2.10	34	2.03
鉄道	3.97	0.00	0	0.00
社寺	4.00	1.17	12	29.35
商業地	16.47	0.29	5	1.78
独立住宅	187.04	6.95	111	3.71
集合住宅	107.57	1.89	38	1.76
併用住宅	9.75	0.04	1	0.36
工業地	11.38	0.46	5	4.07
農用地	49.31	3.37	47	6.84
河川	17.21	0.16	2	0.95
その他未利用地	41.12	0.63	13	1.53
その他自然地	28.79	3.79	44	13.18
合計	639.00	30.41	411	4.76

小数第3位の四捨五入のため合計値が合わない場合がある。

表5-9 都市構造別・規模別の樹林地の状況

樹林規模 用途	500㎡未満		500～1,000㎡未満		1,000～5,000㎡未満		5,000㎡以上		合計	
	箇所	面積(ha)	箇所	面積(ha)	箇所	面積(ha)	箇所	面積(ha)	箇所	面積(ha)
公共公益施設	7	0.26	3	0.21	3	0.46	0	0.00	13	0.92
学校	21	0.80	13	0.89	4	1.13	0	0.00	38	2.83
公園	17	0.68	19	1.27	11	2.31	1	1.55	48	5.80
道路	24	0.92	7	0.53	3	0.64	0	0.00	34	2.10
	0	0.00	0	0.00	0	0.00	0	0.00	0	0.00
社寺	7	0.24	1	0.06	4	0.87	0	0.00	12	1.17
商業地	3	0.12	2	0.17	0	0.00	0	0.00	5	0.29
独立住宅	60	2.32	35	2.32	16	2.31	0	0.00	111	6.95
集合住宅	28	1.07	8	0.56	2	0.26	0	0.00	38	1.89
併用住宅	1	0.04	0	0.00	0	0.00	0	0.00	1	0.04
工業地	3	0.14	1	0.10	1	0.23	0	0.00	5	0.46
農用地	24	0.90	14	0.92	9	1.55	0	0.00	47	3.37
河川	1	0.03	0	0.00	1	0.13	0	0.00	2	0.16
その他未利用地	8	0.29	5	0.34	0	0.00	0	0.00	13	0.63
その他自然地	14	0.53	15	1.01	15	2.25	0	0.00	44	3.79
合計	218	8.34	123	8.38	69	12.14	1	1.55	411	30.41

小数第3位の四捨五入のため合計値が合わない場合がある。

表 5-10 都市構造別・高さ別の樹林地の状況

高さ区分 用途	3m未満		3～6m未満		6～9m未満		9m以上		合計	
	箇所	面積(ha)	箇所	面積(ha)	箇所	面積(ha)	箇所	面積(ha)	箇所	面積(ha)
公共公益施設	1	0.05	5	0.30	5	0.49	2	0.09	13	0.92
学校	3	0.17	24	1.93	10	0.69	1	0.03	38	2.83
公園	9	0.52	27	3.79	5	0.73	7	0.77	48	5.80
道路	16	0.63	12	1.17	3	0.18	3	0.12	34	2.10
	0	0.00	0	0.00	0	0.00	0	0.00	0	0.00
社寺	0	0.00	4	0.30	4	0.13	4	0.74	12	1.17
商業地	3	0.17	1	0.04	1	0.08	0	0.00	5	0.29
独立住宅	37	1.75	56	3.17	15	1.60	3	0.42	111	6.95
集合住宅	9	0.37	23	1.14	5	0.33	1	0.04	38	1.89
併用住宅	0	0.00	1	0.04	0	0.00	0	0.00	1	0.04
工業地	2	0.09	1	0.05	2	0.32	0	0.00	5	0.46
農用地	25	1.78	16	1.32	2	0.08	4	0.18	47	3.37
河川	0	0.00	1	0.13	1	0.03	0	0.00	2	0.16
その他未利用地	4	0.15	6	0.33	1	0.06	2	0.08	13	0.63
その他自然地	13	1.04	12	0.68	9	0.85	10	1.22	44	3.79
合計	122	6.72	189	14.40	63	5.58	37	3.71	411	30.41

小数第3位の四捨五入のため合計値が合わない場合がある。

## 6. 緑地現況調査

### 6-1 調査方法

#### ① 緑地の定義

「狛江市緑の基本計画（平成11年6月）」に基づき、「公園緑地等の都市施設」「制度上安定した緑地」「社会通念上安定した緑地」とした。

表6-1 緑地の種別

緑地種別	内容
1 公園緑地の都市施設とする緑地	公園、緑地、広場等として都市計画決定されているもの、都市公園、その他条例等による公園緑地など、公の施設とする緑地
都市計画公園	・都市計画決定された都市公園
都市計画緑地	・都市計画決定された緑地
都市公園	・都市計画公園以外の都市公園
条例によるもの	・児童遊園、緑地、緑道等
2 制度上安定した緑地	特別緑地保全地区、生産緑地地区、自然公園、保安林等のように、法律や条例等に基づき、地域あるいは地区を指定して、保全を図る緑地及び都市計画墓園等の公開空地
公共空地	・公共のグラウンド、広場
特別緑地保全地区	・都市緑地法に基づく緑地
河川区域	・多摩川、野川
条例等によるもの	・保存樹林、市民農園等
3 社会通念上安定した緑地	社寺境内地、大学、病院、研究機関や皇居、御陵、山地・丘陵地の骨格緑地等
社寺・境内地・墓地	・300㎡以上の社寺・境内地
民間のレクリエーション施設	・一般に公開されているグラウンド、テニスコート等
小・中学校	・市立小学校、市立中学校
その他	・病院、研究機関、団地の住棟間緑地等

#### ② 集計

緑地の定義に基づいた緑地について、既存資料等を用いて抽出し、面積集計を行った。

また、前回調査との比較と変化傾向の把握を行った。



## 6-2 市全域の緑地の現況

### (1) 市全域の緑地現況

市街化区域緑地面積(緑地率)	89.57ha (15.39%)
都市計画区域緑地面積(緑地率)	152.17ha (23.81%)

市全域の緑地状況を表6-2に示す。

表6-2 市全域の緑地状況

緑地種別		市街化区域(ha)	市街化区域に対する割合	1人当たり面積(m <sup>2</sup> /人)	都市計画区域(ha)	市域に対する割合	1人当たり面積(m <sup>2</sup> /人)	
公園緑地等の都市施設とする緑地	街区公園等	街区公園(都市計画公園)	1.32	0.23%	0.17	1.32	0.21%	0.17
		街区公園(都市公園)	0.54	0.09%	0.07	0.54	0.08%	0.07
		児童遊園等	1.45	0.25%	0.19	1.45	0.23%	0.19
		小計	3.30	0.57%	0.43	3.30	0.52%	0.43
	近隣公園		1.25	0.22%	0.16	1.25	0.20%	0.16
	歴史公園		0.00	0.00%	0.00	0.00	0.00%	0.00
	都市計画緑地	都市計画緑地	4.34	0.75%	0.56	4.34	0.68%	0.56
		和泉多摩川緑地	1.61	0.28%	0.21	1.61	0.25%	0.21
		多摩川緑地	0.00	0.00%	0.00	62.60	9.80%	8.13
		(公園グラウンド部分)	0.00	0.00%	0.00	2.26	0.35%	0.29
		(緑地部分)	0.00	0.00%	0.00	60.34	9.44%	7.83
	小計		5.95	1.02%	0.77	68.55	10.73%	8.90
	合計		10.50	1.80%	1.36	73.10	11.44%	9.49
	制度上安定した緑地	特別緑地保全地区	2.10	0.36%	0.27	2.10	0.33%	0.27
生産緑地地区		38.83	6.67%	5.04	38.83	6.08%	5.04	
保存樹林		2.22	0.38%	0.29	2.22	0.35%	0.29	
樹林地等		0.47	0.08%	0.06	0.89	0.14%	0.12	
市民農園		1.08	0.19%	0.14	1.08	0.17%	0.14	
公共空地		3.59	0.62%	0.47	3.59	0.56%	0.47	
河川区域		2.30	0.40%	0.30	64.90	10.16%	8.42	
重複面積		0.00	0.00%	0.00	0.41	0.06%	0.05	
合計		50.60	8.69%	6.57	113.20	17.71%	14.69	
社会通念上安定した緑地	寺社境内地	4.91	0.84%	0.64	4.91	0.77%	0.64	
	民間グラウンド	3.21	0.55%	0.42	3.21	0.50%	0.42	
	市立小中学校	13.05	2.24%	1.69	13.05	2.04%	1.69	
	その他(公園団地等)	9.00	1.55%	1.17	9.00	1.41%	1.17	
合計		30.17	5.18%	3.92	30.17	4.72%	3.92	
緑地間の重複面積		1.71	0.29%	0.22	64.31	10.06%	8.35	
緑地の総合計		89.57	15.39%	11.63	152.17	23.81%	19.75	

現況人口は77,045人(平成23年1月1日、住民基本台帳および外国人登録)とする。  
小数第3位の四捨五入のため合計値が合わない場合がある。

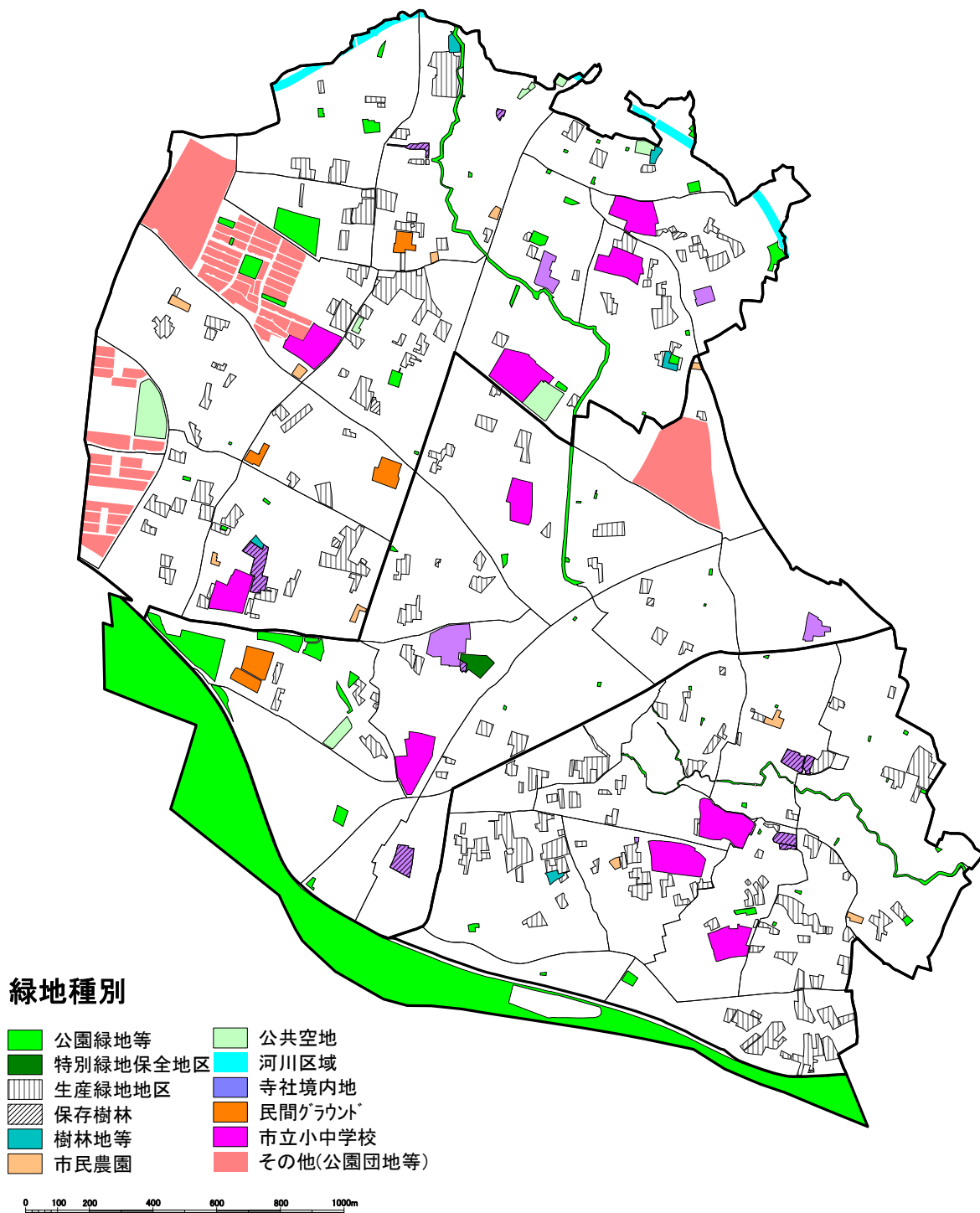


図 6-1 緑地分布図

(2) 市全域の緑地現況の変化

緑地全体（増減率）	10.32ha（1.61%）減少
都市施設とする緑地（増減率）	0.16ha（0.02%）減少
制度上安定した緑地（増減率）	7.01ha（1.10%）減少
社会通念上安定した緑地（増減率）	5.11ha（0.80%）減少

前回調査との比較を表6-3に示す。

公園緑地等は、前回調査では民間公園を含めていたが、今回調査では公園台帳に記載のある公園を対象としたため減少となった。

制度上安定した緑地では、生産緑地は指定解除により減少した。緑被調査においても、農地は約24ha減少していることから、農地の減少が著しいことが分かる。樹林地等はタカの森樹林地が1箇所増加した。また、公共空地では狛江第四小学校が西和泉体育施設・グラウンドとなった。

社会通念上安定した緑地では、民間グラウンドでは2箇所が廃止となった。また市立小学校は学校統廃合により8校から6校となったため減少した。そのうち1校は公共グラウンドに整備されている。

表6-3 市全域の緑地状況の変化

年	項目	単位	都市施設とする緑地	制度上安定した緑地	社会通念上安定した緑地	緑地間の重複面積	緑地の総合計
平成9年度	市街化区域	ha	10.66	57.61	35.28	3.67	99.88
	市街化区域に対する割合	%	1.83	9.90	6.06	0.63	17.16
	1人当たり面積	m <sup>2</sup> /人	1.47	7.93	4.85	0.50	13.74
	都市計画区域	ha	73.26	120.21	35.28	66.27	162.48
	市域に対する割合	%	11.46	18.80	5.52	10.37	25.42
	1人当たり面積	m <sup>2</sup> /人	10.08	16.54	4.85	9.12	22.36
平成22年度	市街化区域	ha	10.50	50.60	30.17	1.71	89.57
	市街化区域に対する割合	%	1.80	8.69	5.18	0.29	15.39
	1人当たり面積	m <sup>2</sup> /人	1.36	6.57	3.92	0.22	11.63
	都市計画区域	ha	73.10	113.20	30.17	64.31	152.17
	市域に対する割合	%	11.43	17.71	4.72	10.06	23.81
	1人当たり面積	m <sup>2</sup> /人	9.49	14.69	3.92	8.35	19.75
変化	市街化区域	ha	-0.16	-7.01	-5.11	-1.96	-10.32
	増減率	%	-0.03	-1.20	-0.88	-0.34	-1.77
	都市計画区域	ha	-0.16	-7.01	-5.11	-1.96	-10.32
	増減率	%	-0.02	-1.10	-0.80	-0.31	-1.61

現況人口は77,045人（平成23年1月1日、住民基本台帳および外国人登録）とする。  
小数第3位の四捨五入のため合計値が合わない場合がある。

### 6-3 地区別の緑地の現況

#### (1) 地区別の緑地現況

北部地区緑地面積（緑地率）	46.05ha（17.89%）
中部地区緑地面積（緑地率）	22.19ha（13.32%）
南部地区緑地面積（緑地率）	21.33ha（13.81%）

地区別の緑地の状況を表6-4に示す。

表6-4 地区別の緑地の状況

緑地種別		北部	中部	南部	河川敷	合計
公園緑地等の都市施設とする緑地	街区公園 (都市計画公園)	0.89	0.18	0.25	0.00	1.32
	街区公園 (都市公園)	0.32	0.19	0.02	0.00	0.54
	児童遊園等	0.65	0.42	0.38	0.00	1.45
	小計	1.87	0.78	0.65	0.00	3.30
	近隣公園	1.25	0.00	0.00	0.00	1.25
	歴史公園	0.00	0.00	0.00	0.00	0.00
	都市計画緑地	0.00	4.34	0.00	0.00	4.34
	和泉多摩川緑地	0.00	1.61	0.00	0.00	1.61
	多摩川緑地	0.00	0.00	0.00	62.60	62.60
	小計	0.00	5.95	0.00	62.60	68.55
合計	3.12	6.73	0.65	62.60	73.10	
制度上安定した緑地	特別緑地保全地区	0.00	2.10	0.00	0.00	2.10
	生産緑地地区	18.89	4.82	15.12	0.00	38.83
	保存樹林	0.81	0.65	0.76	0.00	2.22
	樹林地等	0.35	0.00	0.13	0.41	0.89
	市民農園	0.65	0.06	0.38	0.00	1.08
	公共空地	3.16	0.43	0.00	0.00	3.59
	河川区域	2.30	0.00	0.00	62.60	64.90
	重複面積	0.00	0.00	0.00	0.41	0.41
合計	26.15	8.07	16.38	62.60	113.20	
安定した緑地 社会通念上	寺社境内地	1.33	2.86	0.72	0.00	4.91
	民間グラウンド	1.52	1.68	0.00	0.00	3.21
	市立小中学校	6.49	2.28	4.28	0.00	13.05
	その他 (公園団地等)	7.93	1.07	0.00	0.00	9.00
	合計	17.28	7.89	5.00	0.00	30.17
緑地間の重複面積		0.50	0.51	0.70	62.60	64.31
緑地の総合計		46.05	22.19	21.33	62.60	152.17
緑地率		17.89	13.32	13.81	103.30	23.81

小数第3位の四捨五入のため合計値が合わない場合がある。

## 7. 調査結果のまとめ

### 7-1 調査結果の概要

#### (1) 緑被率

市全域の緑被面積は 166.48ha、緑被率 26.05%

今回調査の緑被率は 26.05%で、前回調査からは 4.46ha 減少し、増減率は 0.70%減少であった。特に農地の減少が大きく、市域全体で 24.19ha が減少した。

#### (2) みどり率

市全域のみどり率は 33.42%

市全域のみどり面積は 213.53ha、みどり率は 33.42%であった。

#### (3) 樹林地

市全域の樹林地は 411 箇所、30.41ha、樹林率 4.76%

市全域の 300 m<sup>2</sup>以上のまとまった樹林地は 411 箇所、30.41ha であった。独立住宅にある樹林地（屋敷林）が最も多く、屋敷林が市内の樹林地の重要な構成要素となっている。

#### (4) 緑地

市全域の緑地面積は 152.17ha、緑地率 23.81%

市全域の緑地面積は 152.17ha であった。公園緑地等の都市施設とする緑地は 73.10ha、制度上安定した緑地が 113.20ha、社会通念上安定した緑地が 30.17ha であった。

## 7-2 市全域の緑の状況と課題

狛江市の緑被分布状況は、市中央部の狛江駅を中心とした中部地区の緑被率が低く、北部地区と南部地区は高い。緑被構成では北部地区は樹木被覆地が多く、南部地区は農地が多いのが特徴である。地形的には武蔵野台地の南端に位置するため、北部は台地部が広がり、南部は多摩川低地となっている。これより台地部にはまとまった樹木被覆地が多く、低地部には農地が多い傾向にあることが分かる。

また、旧野川の流路を活かした野川緑地公園、岩戸川緑地公園や、根川さくら通り、六郷さくら通りが、狛江駅を中心として放射状に緑のネットワークを形成していることが分かる。そして市の南端と北端に位置する多摩川と野川が、市境界を越えた緑のネットワーク軸となっており、特に多摩川は緑の拠点としても重要な緑地となっている。

小田急線沿線は駅前整備等をはじめとした都市開発等の影響により、緑被分布は少ない。しかし、狛江駅に隣接して狛江弁財天池特別緑地保全地区があり、貴重な緑地空間となっている。

緑地の分布状況においても地区別に特徴が見られる。公園緑地等は中部地区に多く、南部地区では街区公園と児童遊園が0.652haと少ないが、多摩川緑地公園に面した自然環境に恵まれている。一方、生産緑地地区は北部地区と南部地区に多く、中部地区には少ないため、制度上安定した緑地は公園緑地等の分布状況とは逆の傾向を示している。

このように地区の特性に合わせた緑が、市域全体に分布していることが分かる。そのため現在ある緑の量の維持保全に努めながら、それぞれの緑の機能をさらに活かすために、ネットワークの活用方法が課題となってくる。

## 7-3 地区別の緑の状況と課題

### (1) 北部地区の緑の状況と課題

北部地区は立川段丘の台地部を中心とした市域北部で、狛江都営住宅等の大規模住宅団地を含む住宅地域である。用途地域は第一種低層及び第一種中高層の住居専用地域が多い地域である。

緑被率は26.69%、みどり率は27.27%で、3地区中最も高い。

樹林面積は16.02haと最も多く、比較的面積規模の大きい屋敷林が多いのが特徴となっている。

公園緑地等は街区公園、近隣公園等が3.119haが整備されている。

生産緑地地区が18.89haと3地区中最も多く分布しているほか、保存樹林や樹林地も多い。

北部地区では屋敷林や生産緑地地区を含んだ農地等の民有地の緑が多いのが特徴である。民有地の緑は法や条例等の指定がかかっているにもかかわらず、永続的に担保されているものではない。そのため民有地の緑を維持保全するための環境づくりが重要である。

### (2) 中部地区の緑の状況と課題

小田急線の両側にまたがる3駅を中心とした市域中央部で、駅前や世田谷通り沿いでは商業地域となっている。用途地域は商業地域、近隣商業地域、準工業地域と住居地域とが混在する地域である。

緑被率は22.01%、みどり率が23.10%であり、3地区中最も低い。

樹林面積は8.92haで2番目に高く、緑被率は低いものの西河原公園や泉龍寺などの規模の大きい樹林地が多い地区である。

公園緑地等は都市計画緑地を中心として6.733haが整備されており、3地区中最も多い。

特別緑地保全地区が狛江駅近くに2.1ha指定されている。生産緑地地区は他2地区に比較すると非常に少ない。

中部地区では緑被率が低い公園緑地、特別緑地保全地区等の比較的面積規模が大きい担保された緑が多いのが特徴である。住居系、商業系、工業系の用途が混在しているため、それぞれの用途に合わせた緑化推進を行う必要がある。特に工業系用途での集合住宅等への転換が見られるが、新たな緑の創出の機会と捉えて、適切な緑化誘導を行うことが重要である。

### (3) 南部地区の緑の状況と課題

多摩川沿いの低地部を中心とした市域南部で、木造住宅の多い地域である。用途地域は第一種低層住居専用地域が多い地域である。

緑被率は26.48%、みどり率が26.71%と緑被率とみどり率の差違が少なく、農地率が高いことが特徴である。

樹林面積は4.36haと3地区中最も少ない。面積規模の小さい樹林が多く分布している。

公園緑地等は 0.652ha と 3 地区中最も少なく、岩戸川緑地公園以外は面積規模の小さい公園が多い。

生産緑地地区は 15.12ha と 2 番目に多いが、その他の緑地の分布は少ない。

南部地区の緑の中心は農地である。しかし、前回調査との経年変化をみると駒井町、岩戸南をはじめとして、多くの農地が減少していることが分かった。生産緑地地区に指定されていても、相続等の発生により指定解除が行われるなど、農地の減少対策にはなっていないのが現状である。都市の農地は生産性だけではなく、都市環境を良好に保つためにも重要な緑地である。また粕江の郷土景観を形成する要素としても重要である。農地の維持保全のため、営農を存続させるための環境整備が必要である。



## 資 料 編

- (1) 町丁目別緑被状況
- (2) 町丁目別樹林状況
- (3) 公園緑地等一覧
- (4) 特別緑地保全地区一覧
- (5) 生産緑地地区一覧
- (6) 保存樹林一覧
- (7) 樹林等一覧
- (8) 市民農園一覧
- (9) 公共空地一覧
- (10) 寺社境内地一覧
- (11) 民間グラウンド一覧
- (12) 市立小中学校一覧
- (13) その他一覧

※面積については公共空地・寺社境内地・民間グラウンド・市立小中学校・  
その他は図形面積、公園緑地は開園告示面積、特別緑地保全地区・生産緑  
地地区・保存樹林・樹林等・市民農園は指定面積とした。

## (1) 町丁目別緑被状況

町丁目	面積 (ha)	緑被(m <sup>2</sup> )				裸地 (m <sup>2</sup> )	水面 (m <sup>2</sup> )	
		樹木 被覆地	草地	農地	屋上 緑化			
和泉本町一丁目	23.70	42,447	30,608	3,357	8,242	240	4,556	0
和泉本町二丁目	14.50	26,533	20,628	2,424	3,477	4	17,033	0
和泉本町三丁目	19.50	54,745	33,831	3,842	16,959	113	4,106	0
和泉本町四丁目	24.70	61,421	41,652	11,559	6,936	1,274	20,529	0
中和泉一丁目	14.50	40,042	27,728	2,743	9,533	38	1,812	0
中和泉二丁目	13.60	25,212	13,472	1,752	9,950	38	2,077	0
中和泉三丁目	23.80	67,372	45,324	2,918	18,951	179	12,505	0
中和泉四丁目	13.00	46,286	25,624	4,036	16,539	87	2,889	0
中和泉五丁目	22.50	40,933	24,393	4,880	11,649	11	4,633	0
西和泉一丁目	7.40	18,702	10,895	7,791	0	16	9,380	0
西和泉二丁目	5.80	27,058	13,251	13,807	0	0	606	0
元和泉一丁目	14.80	42,039	33,924	3,554	4,450	111	7,593	0
元和泉二丁目	17.80	64,828	42,536	14,539	7,694	59	5,450	342
元和泉三丁目	14.00	40,222	17,128	22,561	486	47	23,670	0
東和泉一丁目	18.20	26,545	18,911	2,496	5,037	101	1,799	0
東和泉二丁目	8.90	31,171	17,782	1,987	11,331	71	633	0
東和泉三丁目	7.80	12,620	10,437	2,063	0	120	1,734	0
東和泉四丁目	4.80	5,462	4,015	1,383	64	0	925	0
猪方一丁目	9.50	24,263	14,399	1,407	8,443	14	8,595	0
猪方二丁目	12.90	34,608	14,643	2,165	17,797	3	9,362	0
猪方三丁目	19.90	59,609	23,801	5,336	30,419	53	4,449	0
猪方四丁目	5.80	10,267	7,157	3,101	0	9	309	0
駒井町一丁目	13.70	27,061	16,155	2,432	8,474	0	7,561	0
駒井町二丁目	11.90	40,663	13,970	2,720	23,973	0	4,600	0
駒井町三丁目	13.60	49,495	14,305	5,216	29,906	68	6,624	0
岩戸南一丁目	11.10	26,844	16,291	2,536	8,001	16	3,006	0
岩戸南二丁目	15.10	38,062	25,187	3,785	9,064	26	2,663	49
岩戸南三丁目	19.40	47,241	31,254	2,984	13,003	0	3,650	0
岩戸南四丁目	12.60	19,595	10,188	2,115	7,272	20	12,896	0
岩戸北一丁目	11.80	17,616	10,331	2,123	5,066	96	8,007	0
岩戸北二丁目	13.80	37,566	22,024	14,021	1,498	23	360	0
岩戸北三丁目	13.00	21,869	11,649	2,531	7,465	224	2,226	0
岩戸北四丁目	12.40	15,472	13,916	1,500	0	56	2,692	0
東野川一丁目	16.70	48,056	29,994	3,285	14,777	0	3,201	0
東野川二丁目	11.30	25,629	19,753	2,551	3,299	26	2,829	0
東野川三丁目	12.30	28,825	15,459	3,216	10,132	18	2,130	2,140
東野川四丁目	16.50	46,895	28,050	7,793	10,969	83	6,908	959
西野川一丁目	13.30	32,564	26,333	4,621	1,606	4	2,409	205
西野川二丁目	15.00	55,444	31,580	2,305	21,529	30	1,921	104
西野川三丁目	8.80	35,192	17,482	7,427	10,268	15	4,386	0
西野川四丁目	18.70	46,091	30,972	8,781	6,313	25	8,851	2,120
河川敷	60.60	202,240	20,398	176,480	5,362	0	20,184	81,747
総計	639.00	1,664,805	897,430	378,123	385,934	3,318	251,749	87,666

町丁目	面積 (ha)	緑被率(%)				裸地 (%)	水面 (%)	
		樹木 被覆地	草地	農地	屋上 緑化			
和泉本町一丁目	23.70	17.91	12.91	1.42	3.48	0.10	1.92	0.00
和泉本町二丁目	14.50	18.30	14.23	1.67	2.40	0.00	11.75	0.00
和泉本町三丁目	19.50	28.07	17.35	1.97	8.70	0.06	2.11	0.00
和泉本町四丁目	24.70	24.87	16.86	4.68	2.81	0.52	8.31	0.00
中和泉一丁目	14.50	27.62	19.12	1.89	6.57	0.03	1.25	0.00
中和泉二丁目	13.60	18.54	9.91	1.29	7.32	0.03	1.53	0.00
中和泉三丁目	23.80	28.31	19.04	1.23	7.96	0.08	5.25	0.00
中和泉四丁目	13.00	35.60	19.71	3.10	12.72	0.07	2.22	0.00
中和泉五丁目	22.50	18.19	10.84	2.17	5.18	0.00	2.06	0.00
西和泉一丁目	7.40	25.27	14.72	10.53	0.00	0.02	12.68	0.00
西和泉二丁目	5.80	46.65	22.85	23.81	0.00	0.00	1.04	0.00
元和泉一丁目	14.80	28.40	22.92	2.40	3.01	0.08	5.13	0.00
元和泉二丁目	17.80	36.42	23.90	8.17	4.32	0.03	3.06	0.19
元和泉三丁目	14.00	28.73	12.23	16.12	0.35	0.03	16.91	0.00
東和泉一丁目	18.20	14.59	10.39	1.37	2.77	0.06	0.99	0.00
東和泉二丁目	8.90	35.02	19.98	2.23	12.73	0.08	0.71	0.00
東和泉三丁目	7.80	16.18	13.38	2.64	0.00	0.15	2.22	0.00
東和泉四丁目	4.80	11.38	8.36	2.88	0.13	0.00	1.93	0.00
猪方一丁目	9.50	25.54	15.16	1.48	8.89	0.01	9.05	0.00
猪方二丁目	12.90	26.83	11.35	1.68	13.80	0.00	7.26	0.00
猪方三丁目	19.90	29.95	11.96	2.68	15.29	0.03	2.24	0.00
猪方四丁目	5.80	17.70	12.34	5.35	0.00	0.02	0.53	0.00
駒井町一丁目	13.70	19.75	11.79	1.78	6.19	0.00	5.52	0.00
駒井町二丁目	11.90	34.17	11.74	2.29	20.15	0.00	3.87	0.00
駒井町三丁目	13.60	36.39	10.52	3.84	21.99	0.05	4.87	0.00
岩戸南一丁目	11.10	24.18	14.68	2.28	7.21	0.01	2.71	0.00
岩戸南二丁目	15.10	25.21	16.68	2.51	6.00	0.02	1.76	0.03
岩戸南三丁目	19.40	24.35	16.11	1.54	6.70	0.00	1.88	0.00
岩戸南四丁目	12.60	15.55	8.09	1.68	5.77	0.02	10.23	0.00
岩戸北一丁目	11.80	14.93	8.76	1.80	4.29	0.08	6.79	0.00
岩戸北二丁目	13.80	27.22	15.96	10.16	1.09	0.02	0.26	0.00
岩戸北三丁目	13.00	16.82	8.96	1.95	5.74	0.17	1.71	0.00
岩戸北四丁目	12.40	12.48	11.22	1.21	0.00	0.05	2.17	0.00
東野川一丁目	16.70	28.78	17.96	1.97	8.85	0.00	1.92	0.00
東野川二丁目	11.30	22.68	17.48	2.26	2.92	0.02	2.50	0.00
東野川三丁目	12.30	23.43	12.57	2.61	8.24	0.01	1.73	1.74
東野川四丁目	16.50	28.42	17.00	4.72	6.65	0.05	4.19	0.58
西野川一丁目	13.30	24.48	19.80	3.47	1.21	0.00	1.81	0.15
西野川二丁目	15.00	36.96	21.05	1.54	14.35	0.02	1.28	0.07
西野川三丁目	8.80	39.99	19.87	8.44	11.67	0.02	4.98	0.00
西野川四丁目	18.70	24.65	16.56	4.70	3.38	0.01	4.73	1.13
河川敷	60.60	33.37	3.37	29.12	0.88	0.00	3.33	13.49
総計	639.00	26.05	14.04	5.92	6.04	0.05	3.94	1.37

## (2) 町丁目別樹林状況

面積規模別

町丁目	500㎡未満		500～1,000㎡未満		1,000～5,000㎡未満		5,000㎡以上		合計	
	箇所	面積(ha)	箇所	面積(ha)	箇所	面積(ha)	箇所	面積(ha)	箇所	面積(ha)
和泉本町一丁目	7	0.29	4	0.31	3	0.44			14	1.04
和泉本町二丁目	2	0.07	4	0.26	1	0.26			7	0.59
和泉本町三丁目	5	0.20	3	0.24	7	1.33			15	1.77
和泉本町四丁目	14	0.54	10	0.67	5	0.97			29	2.18
中和泉一丁目	4	0.15	3	0.21	3	0.34			10	0.70
中和泉二丁目	3	0.12		0.00		0.00			3	0.12
中和泉三丁目	18	0.68	5	0.29	7	1.21			30	2.18
中和泉四丁目	11	0.40	2	0.15	2	0.50			15	1.06
中和泉五丁目	4	0.15	6	0.43		0.00			10	0.58
西和泉一丁目	3	0.14	1	0.06		0.00			4	0.20
西和泉二丁目	8	0.30	1	0.06		0.00			9	0.36
元和泉一丁目	10	0.37	6	0.42	5	1.30			21	2.09
元和泉二丁目	7	0.26	3	0.18	2	0.54	1	1.55	13	2.53
元和泉三丁目	2	0.08	1	0.06	1	0.25			4	0.39
東和泉一丁目	4	0.17	1	0.07	2	0.31			7	0.55
東和泉二丁目	2	0.08	5	0.36	4	0.52			11	0.96
東和泉三丁目	5	0.19	1	0.09		0.00			6	0.28
東和泉四丁目	1	0.03	1	0.05		0.00			2	0.08
猪方一丁目	2	0.09		0.00	1	0.16			3	0.25
猪方二丁目	2	0.08	2	0.12		0.00			4	0.20
猪方三丁目	6	0.22	1	0.05	2	0.21			9	0.49
猪方四丁目	2	0.08		0.00		0.00			2	0.08
駒井町一丁目	2	0.07	2	0.13		0.00			4	0.19
駒井町二丁目	2	0.07	1	0.07	1	0.14			4	0.28
駒井町三丁目	3	0.12	3	0.21		0.00			6	0.33
岩戸南一丁目	8	0.31	1	0.10		0.00			9	0.40
岩戸南二丁目	2	0.08	2	0.17	2	0.22			6	0.46
岩戸南三丁目	10	0.38	1	0.07	1	0.10			12	0.55
岩戸南四丁目	4	0.17		0.00		0.00			4	0.17
岩戸北一丁目		0.00	2	0.13		0.00			2	0.13
岩戸北二丁目	8	0.31	1	0.10	1	0.36			10	0.77
岩戸北三丁目	3	0.10		0.00		0.00			3	0.10
岩戸北四丁目	4	0.15	2	0.11		0.00			6	0.26
東野川一丁目	5	0.20	6	0.44	1	0.17			12	0.81
東野川二丁目	3	0.11	5	0.33	1	0.11			9	0.54
東野川三丁目	1	0.03	1	0.06	1	0.13			3	0.23
東野川四丁目	7	0.28	6	0.37	1	0.11			14	0.75
西野川一丁目	7	0.27	5	0.33	1	0.23			13	0.84
西野川二丁目	7	0.27	8	0.59	4	0.59			19	1.46
西野川三丁目	4	0.14	6	0.35	3	0.47			13	0.95
西野川四丁目	11	0.41	5	0.38	4	0.63			20	1.41
河川敷	5	0.20	6	0.38	3	0.53			14	1.11
総計	218	8.34	123	8.38	69	12.14	1	1.55	411	30.41

高さ区分別

町丁目	3m未満		3～6m未満		6～9m未満		9m以上		合計	
	箇所	面積(ha)	箇所	面積(ha)	箇所	面積(ha)	箇所	面積(ha)	箇所	面積(ha)
和泉本町一丁目	3	0.13	6	0.40	4	0.47	1	0.04	14	1.04
和泉本町二丁目		0.00	7	0.59		0.00		0.00	7	0.59
和泉本町三丁目	6	0.65	6	0.73	2	0.23	1	0.16	15	1.77
和泉本町四丁目	2	0.08	18	1.44	6	0.51	3	0.15	29	2.18
中和泉一丁目	4	0.24	2	0.14	2	0.17	2	0.16	10	0.70
中和泉二丁目	2	0.08	1	0.04		0.00		0.00	3	0.12
中和泉三丁目	9	0.36	10	0.59	5	0.42	6	0.81	30	2.18
中和泉四丁目	3	0.15	9	0.76	2	0.11	1	0.04	15	1.06
中和泉五丁目	1	0.03	7	0.43	2	0.12		0.00	10	0.58
西和泉一丁目	2	0.09	1	0.05	1	0.06		0.00	4	0.20
西和泉二丁目	1	0.03	6	0.23	2	0.09		0.00	9	0.36
元和泉一丁目	4	0.17	7	0.38	4	0.39	6	1.15	21	2.09
元和泉二丁目	2	0.07	9	2.03	1	0.40	1	0.03	13	2.53
元和泉三丁目	2	0.10	2	0.29		0.00		0.00	4	0.39
東和泉一丁目	4	0.34	3	0.22		0.00		0.00	7	0.55
東和泉二丁目	4	0.25	5	0.47	1	0.10	1	0.15	11	0.96
東和泉三丁目	3	0.12	1	0.09	1	0.03	1	0.03	6	0.28
東和泉四丁目		0.00	2	0.08		0.00		0.00	2	0.08
猪方一丁目	2	0.09	1	0.16		0.00		0.00	3	0.25
猪方二丁目	1	0.05	3	0.15		0.00		0.00	4	0.20
猪方三丁目	4	0.17	2	0.08	3	0.24		0.00	9	0.49
猪方四丁目	2	0.08		0.00		0.00		0.00	2	0.08
駒井町一丁目	1	0.04	2	0.13	1	0.03		0.00	4	0.19
駒井町二丁目		0.00	3	0.14	1	0.14		0.00	4	0.28
駒井町三丁目	2	0.10	4	0.23		0.00		0.00	6	0.33
岩戸南一丁目	4	0.15	3	0.11	1	0.10	1	0.04	9	0.40
岩戸南二丁目	1	0.04	4	0.35		0.00	1	0.08	6	0.46
岩戸南三丁目	7	0.37	5	0.18		0.00		0.00	12	0.55
岩戸南四丁目	3	0.13	1	0.04		0.00		0.00	4	0.17
岩戸北一丁目	2	0.13		0.00		0.00		0.00	2	0.13
岩戸北二丁目		0.00	5	0.27	5	0.50		0.00	10	0.77
岩戸北三丁目	2	0.06		0.00		0.00	1	0.04	3	0.10
岩戸北四丁目	3	0.16	1	0.03	1	0.03	1	0.03	6	0.26
東野川一丁目	2	0.10	6	0.55	2	0.07	2	0.08	12	0.81
東野川二丁目	3	0.16	5	0.35	1	0.03		0.00	9	0.54
東野川三丁目		0.00	2	0.16		0.00	1	0.06	3	0.23
東野川四丁目	3	0.13	8	0.43	1	0.03	2	0.17	14	0.75
西野川一丁目	4	0.18	6	0.33	3	0.33		0.00	13	0.84
西野川二丁目	2	0.13	10	0.69	4	0.42	3	0.22	19	1.46
西野川三丁目	7	0.46	3	0.26	2	0.20	1	0.03	13	0.95
西野川四丁目	5	0.26	11	0.70	3	0.24	1	0.22	20	1.41
河川敷	10	0.88	2	0.11	2	0.12		0.00	14	1.11
総計	122	6.72	189	14.40	63	5.58	37	3.71	411	30.41

## (3) 公園緑地等一覧

名 称	区 分	種 別	市街化区域 (㎡)	都市計画区域 (㎡)	地区
中村児童公園	都市計画公園	街区公園	511.55	511.55	北部
丸山児童公園	都市計画公園	街区公園	533.89	533.89	北部
供養塚児童公園	都市計画公園	街区公園	1,307.01	1,307.01	南部
藤塚第一児童公園	都市計画公園	街区公園	898.99	898.99	北部
藤塚第二児童公園	都市計画公園	街区公園	232.43	232.43	北部
藤塚第三児童公園	都市計画公園	街区公園	2,853.16	2,853.16	北部
みつおさ児童公園	都市計画公園	街区公園	1,032.12	1,032.12	北部
水道橋児童公園	都市計画公園	街区公園	378.94	378.94	中部
和泉多摩川児童公園	都市計画公園	街区公園	1,383.62	1,383.62	中部
駒井・上村中ひだまり公園	都市計画公園	街区公園	1,193.92	1,193.92	南部
谷戸橋南広場	都市計画公園	街区公園	2,646.93	2,646.93	北部
北久保公園	都市計画公園	街区公園	201.26	201.26	北部
街区公園(都市計画公園)		箇所 面積	12 13,173.82	12 13,173.82	
前原公園(とんぼ池公園)	都市計画公園	近隣公園	12,535.52	12,535.52	北部
近隣公園(都市計画公園)		箇所 面積	1 12,535.52	1 12,535.52	
多摩川緑地公園	都市計画公園	都市計画緑地	0.00	626,000.00	河川敷
西河原公園	都市計画公園	都市計画緑地	16,070.61	16,070.61	中部
野川緑地公園	都市計画公園	都市計画緑地	23,355.65	23,355.65	中部
岩戸川緑地公園	都市計画公園	都市計画緑地	12,380.54	12,380.54	中部
西河原自然公園	都市計画公園	都市計画緑地	4,918.34	4,918.34	中部
市立古民家園	都市計画公園	都市計画緑地	2,782.95	2,782.95	中部
都市計画緑地		箇所 面積	6 59,508.09	6 685,508.09	
田中の池児童公園	都市公園	街区公園	915.78	915.78	中部
野川北公園	都市公園	街区公園	265.43	265.43	北部
元和泉公園	都市公園	街区公園	985.79	985.79	中部
藤塚第四児童公園	都市公園	街区公園	1,092.22	1,092.22	北部
小足立のびのび公園	都市公園	街区公園	1,884.93	1,884.93	北部
岩戸川南公園	都市公園	街区公園	219.00	219.00	南部
街区公園(都市公園)		箇所 面積	6 5,363.15	6 5,363.15	

名 称	区 分	種 別	市街化区域 (㎡)	都市計画区域 (㎡)	地区
相の原児童遊園	条例等による公園	児童遊園	173.59	173.59	南部
覚東児童遊園	条例等による公園	児童遊園	161.43	161.43	北部
田中橋児童遊園	条例等による公園	児童遊園	134.80	134.80	中部
岩戸児童遊園	条例等による公園	児童遊園	164.87	164.87	南部
駒井児童遊園	条例等による公園	児童遊園	172.68	172.68	南部
平川戸児童遊園	条例等による公園	児童遊園	657.00	657.00	南部
小足立児童ランド	条例等による公園	児童遊園	2,189.26	2,189.26	北部
松林児童遊園	条例等による公園	児童遊園	1,393.12	1,393.12	中部
和泉多摩川児童遊園	条例等による公園	児童遊園	446.28	446.28	中部
けやき児童遊園	条例等による公園	児童遊園	116.00	116.00	中部
しらかば児童遊園	条例等による公園	児童遊園	103.72	103.72	北部
あじさい児童遊園	条例等による公園	児童遊園	100.43	100.43	北部
あかしや児童遊園	条例等による公園	児童遊園	101.91	101.91	北部
いちょう児童遊園	条例等による公園	児童遊園	231.48	231.48	北部
しいのき児童遊園	条例等による公園	児童遊園	160.00	160.00	中部
やまぶき児童遊園	条例等による公園	児童遊園	114.65	114.65	南部
みのわだ児童遊園	条例等による公園	児童遊園	497.73	497.73	北部
もくせい児童遊園	条例等による公園	児童遊園	100.74	100.74	北部
こぶし児童遊園	条例等による公園	児童遊園	118.68	118.68	南部
さわら児童遊園	条例等による公園	児童遊園	100.00	100.00	中部
まつのき児童遊園	条例等による公園	児童遊園	89.32	89.32	中部
つつじ児童遊園	条例等による公園	児童遊園	100.38	100.38	中部
さつき児童遊園	条例等による公園	児童遊園	100.45	100.45	北部
松原児童遊園	条例等による公園	児童遊園	177.73	177.73	中部
岩戸第二児童遊園	条例等による公園	児童遊園	100.11	100.11	南部
松原第二児童遊園	条例等による公園	児童遊園	114.52	114.52	北部
野川児童遊園	条例等による公園	児童遊園	675.72	675.72	北部
稲荷森児童遊園	条例等による公園	児童遊園	202.78	202.78	南部
岩戸第三児童遊園	条例等による公園	児童遊園	259.38	259.38	南部
和泉中央児童遊園	条例等による公園	児童遊園	949.45	949.45	中部
東野川児童遊園	条例等による公園	児童遊園	388.51	388.51	北部
水神下栗林児童遊園	条例等による公園	児童遊園	593.00	593.00	南部
つばき児童遊園	条例等による公園	児童遊園	103.01	103.01	中部
本村児童遊園	条例等による公園	児童遊園	561.30	561.30	北部
やまもも児童遊園	条例等による公園	児童遊園	168.97	168.97	北部
はなもも児童遊園	条例等による公園	児童遊園	165.18	165.18	中部
なしの木児童遊園	条例等による公園	児童遊園	113.65	113.65	南部
どんぐり児童遊園	条例等による公園	児童遊園	218.20	218.20	中部
こでまり児童遊園	条例等による公園	児童遊園	104.06	104.06	南部
アベリア児童遊園	条例等による公園	児童遊園	152.00	152.00	北部
はなみずき児童遊園	条例等による公園	児童遊園	155.00	155.00	南部
イルカ児童遊園	条例等による公園	児童遊園	255.51	255.51	南部
うりぼう児童遊園	条例等による公園	児童遊園	275.81	275.81	南部
カッコウ児童遊園	条例等による公園	児童遊園	222.92	222.92	北部
メジロ児童遊園	条例等による公園	児童遊園	175.19	175.19	南部

名 称	区 分	種 別	市街化区域 (㎡)	都市計画区域 (㎡)	地区
ツグミ児童遊園	条例等による公園	児童遊園	159.55	159.55	北部
中和泉児童遊園	条例等による公園	児童遊園	276.31	276.31	北部
オナガ児童遊園	条例等による公園	児童遊園	163.32	163.32	南部
松原西児童遊園	条例等による公園	児童遊園	199.00	199.00	北部
児童遊園		箇所	49	49	
		面積	14,458.70	14,458.70	
総計		箇所	74	74	
		面積	105,039.28	731,039.28	

(4) 特別緑地保全地区一覧

名称	区分	市街化区域 (ha)	都市計画地域 (ha)	町丁目	地区
狛江弁財天池特別緑地保全地区	特別緑地保全地区	2.1	2.1	元和泉一丁目	中部



## (5) 生産緑地地区一覧

指定番号	市街化区域 (ha)	都市計画地域 (ha)	町丁目	地区
1	1.006	1.006	西野川二丁目	北部
2	0.068	0.068	西野川四丁目	北部
3	0.103	0.103	西野川四丁目	北部
5	0.151	0.151	西野川二丁目	北部
6	0.227	0.227	東野川三丁目	北部
10	0.362	0.362	西野川四丁目	北部
11	0.383	0.383	西野川四丁目	北部
12	0.108	0.108	西野川二丁目	北部
14	0.193	0.193	東野川三丁目	北部
16	0.069	0.069	西野川三丁目	北部
17	1.328	1.328	西野川二丁目、三丁目	北部
20	0.174	0.174	西野川三丁目	北部
21	0.105	0.105	西野川二丁目	北部
22	0.085	0.085	西野川一丁目	北部
23	0.145	0.145	東野川二丁目	北部
25	0.213	0.213	和泉本町四丁目	北部
26	1.632	1.632	和泉本町三丁目	北部
27	0.357	0.357	東野川二丁目	北部
28	0.066	0.066	東野川二丁目	北部
29	0.093	0.093	中和泉五丁目	北部
30	0.072	0.072	和泉本町二丁目	北部
31	0.155	0.155	東野川一丁目	北部
32	0.307	0.307	中和泉五丁目	北部
33	0.325	0.325	中和泉五丁目	北部
34	0.824	0.824	和泉本町三丁目、四丁目	北部
35	0.068	0.068	和泉本町三丁目	北部
36	0.224	0.224	和泉本町三丁目	北部
37	0.133	0.133	和泉本町二丁目	北部
39	0.155	0.155	和泉本町三丁目	北部
41	0.521	0.521	中和泉五丁目	北部
43	0.058	0.058	和泉本町三丁目	北部
44	0.532	0.532	和泉本町三丁目	北部
46	0.077	0.077	和泉本町一丁目	中部
47	0.092	0.092	和泉本町二丁目	北部
48	0.115	0.115	中和泉二丁目	北部
49	0.274	0.274	中和泉二丁目	北部
50	0.216	0.216	和泉本町一丁目	中部
51	0.134	0.134	中和泉五丁目	北部
52	0.174	0.174	中和泉四丁目	北部
55	0.296	0.296	和泉本町一丁目	中部
56	0.311	0.311	和泉本町一丁目	中部
58	0.091	0.091	東野川三丁目	北部
60	0.262	0.262	東野川一丁目	北部
61	0.112	0.112	東野川四丁目	北部
62	0.336	0.336	東野川四丁目	北部
63	0.507	0.507	東野川四丁目	北部
64	0.090	0.090	東野川四丁目	北部
65	0.133	0.133	東野川一丁目	北部
66	0.580	0.580	東野川一丁目	北部

指定番号	市街化区域 (ha)	都市計画地域 (ha)	町丁目	地区
67	0.060	0.060	東野川一丁目	北部
68	0.067	0.067	岩戸北二丁目	中部
69	0.482	0.482	中和泉四丁目	北部
70	0.934	0.934	中和泉三丁目、四丁目	北部
71	0.109	0.109	中和泉二丁目	北部
72	0.329	0.329	中和泉二丁目	北部
73	0.102	0.102	中和泉四丁目	北部
75	1.231	1.231	中和泉三丁目	北部
76	0.076	0.076	和泉本町一丁目	中部
77	0.452	0.452	岩戸北一丁目	中部
78	0.104	0.104	中和泉四丁目	北部
79	0.244	0.244	中和泉一丁目	中部
81	0.086	0.086	中和泉一丁目	中部
82	0.290	0.290	中和泉四丁目	北部
83	0.220	0.220	中和泉三丁目	北部
84	0.329	0.329	中和泉三丁目	北部
85	0.207	0.207	中和泉三丁目	北部
86	0.330	0.330	中和泉一丁目	中部
87	0.253	0.253	中和泉一丁目	中部
89	0.165	0.165	岩戸北一丁目	中部
90	0.248	0.248	元和泉二丁目	中部
91	0.286	0.286	元和泉一丁目	中部
93	0.142	0.142	元和泉二丁目	中部
94	0.167	0.167	元和泉二丁目	中部
95	0.074	0.074	元和泉二丁目	中部
96	0.258	0.258	元和泉二丁目	中部
97	0.204	0.204	東和泉一丁目	中部
98	0.310	0.310	東和泉一丁目	中部
99	0.058	0.058	東和泉一丁目	中部
100	0.072	0.072	東和泉一丁目	中部
101	0.132	0.132	東和泉二丁目	南部
102	0.729	0.729	東和泉二丁目	南部
103	0.062	0.062	東和泉二丁目	南部
104	0.260	0.260	東和泉二丁目	南部
105	0.181	0.181	猪方一丁目	南部
106	0.052	0.052	猪方一丁目	南部
107	0.148	0.148	猪方一丁目	南部
108	0.658	0.658	猪方三丁目	南部
109	1.180	1.180	猪方三丁目	南部
110	0.186	0.186	猪方三丁目	南部
111	0.121	0.121	猪方一丁目	南部
112	0.803	0.803	猪方三丁目	南部
113	0.078	0.078	猪方二丁目	南部
114	0.063	0.063	猪方二丁目	南部
115	0.097	0.097	猪方三丁目	南部
116	0.211	0.211	猪方三丁目	南部
118	0.190	0.190	岩戸北三丁目	中部
119	0.162	0.162	岩戸北三丁目	中部
120	0.078	0.078	岩戸北三丁目	中部

指定番号	市街化区域 (ha)	都市計画地域 (ha)	町丁目	地区
121	0.167	0.167	岩戸南一丁目	南部
122	0.121	0.121	岩戸南一丁目	南部
124	0.097	0.097	岩戸南二丁目	南部
125	0.131	0.131	岩戸南三丁目	南部
126	0.071	0.071	岩戸南三丁目	南部
127	0.201	0.201	岩戸南一丁目	南部
128	0.050	0.050	岩戸南二丁目	南部
131	0.199	0.199	岩戸南一丁目	南部
132	0.293	0.293	岩戸南二丁目	南部
133	1.040	1.040	岩戸南三丁目	南部
135	0.051	0.051	猪方一丁目	南部
136	0.154	0.154	駒井町一丁目	南部
137	0.080	0.080	岩戸南二丁目	南部
139	0.252	0.252	猪方二丁目	南部
140	0.050	0.050	駒井町一丁目	南部
141	0.258	0.258	駒井町二丁目	南部
142	0.147	0.147	駒井町二丁目	南部
144	0.472	0.472	猪方二丁目	南部
145	0.146	0.146	猪方二丁目	南部
146	0.152	0.152	猪方二丁目	南部
147	0.402	0.402	駒井町一丁目	南部
148	0.050	0.050	駒井町二丁目	南部
150	0.107	0.107	駒井町一丁目	南部
151	0.187	0.187	駒井町二丁目	南部
152	0.713	0.713	駒井町二丁目	南部
153	0.301	0.301	岩戸南四丁目	南部
154	0.075	0.075	駒井町二丁目	南部
155	0.074	0.074	駒井町二丁目	南部
156	0.114	0.114	駒井町二丁目	南部
157	0.167	0.167	駒井町二丁目	南部
158	0.130	0.130	駒井町二丁目	南部
159	0.186	0.186	駒井町二丁目	南部
161	0.477	0.477	駒井町三丁目	南部
162	0.363	0.363	駒井町三丁目	南部
163	0.389	0.389	駒井町三丁目	南部
164	0.699	0.699	駒井町三丁目	南部
165	1.049	1.049	駒井町三丁目	南部
168	0.086	0.086	東野川一丁目	北部
169	0.133	0.133	東野川一丁目	北部
171	0.344	0.344	西野川二丁目	北部
172	0.123	0.123	和泉本町三丁目	北部
173	0.137	0.137	岩戸南四丁目	南部
174	0.074	0.074	中和泉二丁目	北部
175	0.144	0.144	駒井町二丁目	南部
176	0.161	0.161	猪方一丁目	南部
177	0.098	0.098	猪方二丁目	南部
178	0.071	0.071	中和泉五丁目	北部
179	0.521	0.521	中和泉五丁目	北部
計	38.831	38.831		

(6) 保存樹林一覽

No.	保存樹林 番号	名称	市街化区域 (ha)	都市計画地域 (ha)	所在地	町丁目	地区
1	保樹01	個人	0.034	0.034	中和泉1-1805-1	中和泉一丁目	中部
2	保樹02	個人	0.041	0.041	中和泉3-817-1	中和泉三丁目	北部
3	保樹03	個人	0.036	0.036	岩戸北3-1074-1	岩戸北三丁目	中部
4	保樹04	個人	0.045	0.045	東野川4-165-1	東野川四丁目	北部
5	保樹05	個人	0.224	0.224	和泉本町3-1022-1	和泉本町三丁目	北部
6	保樹06	文化財	0.056	0.056	岩戸南1-1043-1	岩戸南一丁目	南部
7	保樹07	泉龍寺弁財天池	0.075	0.075	元和泉1-2118外	元和泉一丁目	中部
8	保樹08	子ノ権現 三島神社	0.052	0.052	西野川1-182-1	西野川一丁目	北部
9	保樹09	小足立八幡神社	0.077	0.077	西野川2-788外	西野川二丁目	北部
10	保樹10	伊豆美神社	0.369	0.369	中和泉3-675-4外	中和泉三丁目	北部
11	保樹11	玉泉寺	0.509	0.509	東和泉3-2601外	東和泉三丁目	中部
12	保樹12	明静院	0.342	0.342	岩戸南2-557-2外	岩戸南二丁目	南部
13	保樹13	岩戸八幡神社	0.093	0.093	岩戸南2-555-1外	岩戸南二丁目	南部
14	保樹14	円住院	0.198	0.198	駒井町1-6-10	駒井町一丁目	南部
15	保樹15	日枝神社	0.067	0.067	駒井町1-53-1	駒井町一丁目	南部
計			2.218	2.218			

(7) 樹林等一覽

No.	名称	区分	市街化区域 (ha)	都市計画地域 (ha)	所在地	町丁目	地区
1	中和泉樹林地	条例等による	0.093	0.093	中和泉3-681-9他	中和泉三丁目	北部
2	西野川樹林地	条例等による	0.146	0.146	西野川2-726-6	西野川二丁目	北部
3	猪方前原樹林地	条例等による	0.128	0.128	猪方3-13	猪方三丁目	南部
4	多摩川五本松	条例等による	0.000	0.348	元和泉3-3658-6他	河川敷	河川敷
5	東野川一丁目	条例等による	0.062	0.062	東野川1-30	東野川一丁目	北部
6	東野川三丁目樹林地	条例等による	0.044	0.044	東野川3-14	東野川三丁目	北部
7	夕力の森樹林地	条例等による	0.000	0.066	駒井町3-11	河川敷	河川敷
計			0.473	0.887			

## (8) 市民農園一覧

No.	名称	種別	市街化区域 (ha)	都市計画地域 (ha)	町丁目	地区
1	いわどきた市民農園	市民農園	0.060	0.060	岩戸北二丁目	中部
2	にしのがわ第1市民農園	市民農園	0.093	0.093	西野川一丁目	北部
3	いずみほんちょう市民農園	市民農園	0.124	0.124	和泉本町四丁目	北部
4	なかいずみ市民農園	市民農園	0.176	0.176	中和泉五丁目	北部
5	中和泉第2農園	市民農園	0.072	0.072	中和泉三丁目	北部
6	たなかばし市民農園	市民農園	0.110	0.110	中和泉三丁目	北部
7	いわどみなみ市民農園	市民農園	0.180	0.180	岩戸南二丁目	南部
8	いわどみなみ第2市民農園	市民農園	0.109	0.109	岩戸南四丁目	南部
9	しらはた市民農園	市民農園	0.087	0.087	猪方二丁目	南部
10	にしのがわ第2市民農園	市民農園	0.073	0.073	西野川二丁目	北部
計			1.084	1.084		

## (9) 公共空地一覧

No.	名称	種別	市街化区域 (ha)	都市計画地域 (ha)	町丁目	地区
1	神代団地公園①	公共空地	0.118	0.118	西野川一丁目	北部
2	神代団地公園②	公共空地	0.035	0.035	西野川一丁目	北部
3	神代団地公園③	公共空地	0.053	0.053	西野川一丁目	北部
4	市民グラウンド	公共グラウンド	0.966	0.966	和泉本町二丁目	北部
5	元和泉テニスコート	公共グラウンド	0.432	0.432	元和泉二丁目	中部
6	市民プール	公共グラウンド	0.277	0.277	和泉本町三丁目	北部
7	東野川市民テニスコート	公共グラウンド	0.291	0.291	東野川三丁目	北部
8	西和泉体育施設・グラウンド	公共空地	1.418	1.418	西和泉一丁目	北部
計			3.590	3.590		

## (10) 寺社境内地一覧

ID	名称	区分	市街化区域 (ha)	都市計画地域 (ha)	所在地	地区	重複
1	菅原白幡神社	社寺・境内地・墓地	0.021	0.021	猪方二丁目	南部	
2	子ノ権現 三島神社	社寺・境内地・墓地	0.052	0.052	西野川一丁目	北部	保存樹林8
3	小足立八幡神社	社寺・境内地・墓地	0.077	0.077	西野川二丁目	北部	保存樹林9
4	玉泉寺	社寺・境内地・墓地	0.509	0.509	東和泉三丁目	中部	保存樹林11
5	日枝神社	社寺・境内地・墓地	0.067	0.067	駒井町一丁目	南部	保存樹林15
6	千手院	社寺・境内地・墓地	0.570	0.570	東野川二丁目	北部	
7	天理教江東分教会	社寺・境内地・墓地	0.263	0.263	東野川四丁目	北部	
8	慶岸寺	社寺・境内地・墓地	0.390	0.390	岩戸北四丁目	中部	
9	伊豆美神社	社寺・境内地・墓地	0.369	0.369	中和泉三丁目	北部	保存樹林10
10	岩戸八幡神社	社寺・境内地・墓地	0.093	0.093	岩戸南二丁目	南部	保存樹林13
11	明静院	社寺・境内地・墓地	0.342	0.342	岩戸南二丁目	南部	保存樹林12
12	円住院	社寺・境内地・墓地	0.198	0.198	駒井町一丁目	南部	保存樹林14
13	泉龍寺	社寺・境内地・墓地	1.960	1.960	元和泉一丁目	中部	
計			4.911	4.911			

## (11) 民間グラウンド一覧

No.	名称	区分	市街化区域 (ha)	都市計画地域 (ha)	町丁目	地区
1	ファミリーテニスクラブ	民間のレクリエーション	0.517	0.517	西野川二丁目	北部
2	ラケットテニスクラブ	民間のレクリエーション	0.283	0.283	中和泉二丁目	北部
3	ローンテニスクラブ	民間のレクリエーション	0.723	0.723	中和泉二丁目	北部
4	防衛省共済組合狛江スポーツセンター	民間のレクリエーション	1.682	1.682	元和泉二丁目	中部
計			3.205	3.205		

## (12) 市立小中学校一覧

No.	名称	区分	市街化区域 (ha)	都市計画地域 (ha)	町丁目	地区
1	狛江第五小学校	市立小学校	1.023	1.023	東野川一丁目	北部
2	緑野小学校	市立小学校	1.363	1.363	和泉本町四丁目	北部
3	狛江第一小学校	市立小学校	0.944	0.944	和泉本町一丁目	中部
4	和泉小学校	市立小学校	0.997	0.997	中和泉三丁目	北部
5	狛江第六小学校	市立小学校	1.100	1.100	駒井町一丁目	南部
6	狛江第三小学校	市立小学校	1.596	1.596	猪方一丁目	南部
7	狛江第四中学校	市立中学校	1.288	1.288	東野川四丁目	北部
8	狛江第一中学校	市立中学校	1.821	1.821	和泉本町二丁目	北部
9	狛江第三中学校	市立中学校	1.336	1.336	元和泉一丁目	中部
10	狛江第二中学校	市立中学校	1.583	1.583	猪方二丁目	南部
計			13.051	13.051		

## (13) その他一覧

名称	種別	市街化区域 (ha)	都市計画地域 (ha)	町丁目	地区
東京慈恵会医科大学 附属第三病院	その他	1.491	1.491	和泉本町四丁目	北部
電力中央研究所	その他	1.072	1.072	岩戸北二丁目	中部
狛江都営住宅	その他(公営団地等)	5.46	5.46	和泉本町四丁目	北部
公社多摩川住宅	その他(公営団地等)	0.98	0.98	西和泉一丁目	北部
計		9.003	9.003		





登録番号(刊行物番号)  
H22-38

---

## 狛江市 緑の現況調査報告書

平成 23 年 3 月 発行

編集：東京都狛江市建設環境部環境管理課  
発行：東京都狛江市建設環境部環境管理課  
〒201-8585  
東京都狛江市和泉本町一丁目 1 番 5 号  
電話 03-3430-1111 (代)  
調査協力：国際航業株式会社  
印刷：庁内印刷  
頒布価格：100 円

---

この冊子は古紙パルプ配合率 70%の  
リサイクル用紙を使用しています。