

藤 塚 保 育 園

1. 名称 狛江市立藤塚保育園
2. 設置者 狛江市
3. 所在地 和泉本町4-7-35
4. 電話/FAX 03-3489-2835
5. 開園・保育時間

	7:15	8:00	8:30	17:00	17:30	18:15	19:15
	保 育 基 本 時 間						延 長 保 育
月曜から土曜	満1歳から 利用可	満10か月から 利用可	全園児利用可	満10か月から 利用可	満1歳から 利用可	満1歳3か月の 翌月1日から 利用可	

6. 受入年齢
満6か月から就学前まで

7. 定数

0歳	1歳	2歳	3歳	4歳	5歳	合計
3	13	18	20	22	22	98

8. 保育園の特徴

- ・ 都営住宅35号棟1階部分 小田急バス狛江営業所近く
- ・ 園庭開放を実施（月に2回、ただし8月は実施無し）
- ・ 父母会あり
- ・ 親子保育体験、育児相談、妊婦さんの育児見学を実施

9. 保育士等職員の配置状況

園長、保育士、看護師、栄養士、給食調理職員、用務員
嘱託医、嘱託歯科医 等

10. 施設の状況

事業開始年月日 昭和43年5月1日
建物構造・階数 鉄筋コンクリート造5階建ての1階部分
屋外遊具等 木製アスレチック、プール（組立式）、ブランコ、鉄棒、砂場、
太鼓橋、のぼり棒

11. 保育の方針

- ★ 一人ひとりを大切にし、自分に自信が持てる子どもを育てます。
- ★ さまざまな体験を通して、人との関わりを豊かに持ち、自ら考え行動する力を育てます。

12. 年間の主な行事

新入園児歓迎会、保育参観・参加、個人面談、懇談会、地域交流、お店屋さんごっこ、
ESA、プール、すいかわり、お月見団子作り会、運動会、遠足（春、秋）、いもほり会、
発表会、もちつき、クリスマス会、こままわし大会、節分会、お別れ会、卒園式、
（毎月）避難訓練等

- ★ 園児一人ひとりの誕生日には各クラスでミニ誕生会をしています。
- ★ 日本の伝統文化や季節を大切に食育活動を行っています。
- ★ 幼児の異年齢交流保育『なかよし』を毎月行っています。
- ★ 乳児の異年齢交流保育『乳児お楽しみ会』を年に数回行っています。

13. 一日の保育の流れ（下記の表はおおよその目安としてお考えください。）

時間	0歳児	1・2歳児	3・4・5歳児
7:15	※月齢により利用できる時間が異なります。	順次登園、視診、検温（1歳児のみ）、あそび	
8:30	順次登園、視診、検温、あそび		
9:00	睡眠	水分補給	あそび （室内・園庭）
	外気浴	あそび （室内・園庭・散歩）	
10:00	着替え、離乳食、ミルク	排泄、着替え	
11:00		食事	食事
	睡眠、あそび		
12:00		順次午睡	午睡
13:00	順次目覚め、着替え		
	外気浴		
14:00	離乳食、ミルク		
		順次めざめ、着替え	
15:00	あそび	おやつ あそび	おやつ あそび
16:00	降園準備、あそび		
17:00	順次降園		
18:15	※月齢により利用できる時間が異なります。	延長保育	
19:15		※満1歳3か月の翌月1日から利用可	

14. 平面図（概略）



駒 井 保 育 園

1. 名称 狛江市立駒井保育園
2. 設置者 狛江市
3. 所在地 狛江市駒井町2-28-6
4. 電話/FAX 03-3480-9361
5. 開園・保育時間

	7:15	8:00	8:30	17:00	17:30	18:15	19:15
	保 育 基 本 時 間						延 長 保 育
月曜から土曜	満1歳から 利用可	満10か月から 利用可	全園児利用可	満10か月から 利用可	満1歳から 利用可	満1歳3か月の 翌月1日から 利用可	

6. 受入年齢
生後57日目（産休明け）から就学前まで

7. 定数

0歳	1歳	2歳	3歳	4歳	5歳	合計
6	18	20	23	24	24	115

8. 保育園の特徴

- ・ 狛江第六小学校東側近く
- ・ 園庭開放を実施（月に2回、ただし8月は実施無し）
- ・ 父母会あり
- ・ 親子保育体験、育児相談、妊婦さんの育児見学を実施

9. 保育士等職員の配置状況

園長、保育士、看護師、栄養士、給食調理職員、用務員
嘱託医、嘱託歯科医 等

10. 施設の状況

事業開始年月日 昭和47年3月1日

建物構造・階数 鉄筋コンクリート造2階建て

屋外遊具等 木製アスレチック、砂場、プール（組立式）、鉄棒

※園庭は基準の面積を満たしていないため、近隣の公園も代替えとして利用します。

11. 保育の方針

- ★ 一人ひとりを大切にし、自分に自信が持てる子どもを育てます。
- ★ さまざまな体験を通して、人との関わりを豊かに持ち、自ら考え行動する力を育てます。

12. 年間の主な行事

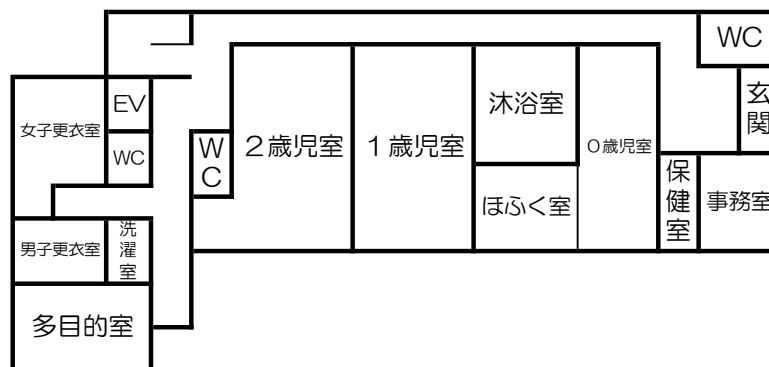
入園歓迎会、誕生会（各クラスで、その子どもの誕生日にお祝いをしています。）
プール、七夕会、すいかわり、運動会、遠足、いもほりと焼きいも会、発表会、
クリスマス会、もちつき、節分会、お店屋さんごっこ、ひなまつり、お別れ会、卒園式、
お年寄りとの交流 等

13. 一日の保育の流れ（下記の表はおおよその目安としてお考えください。）

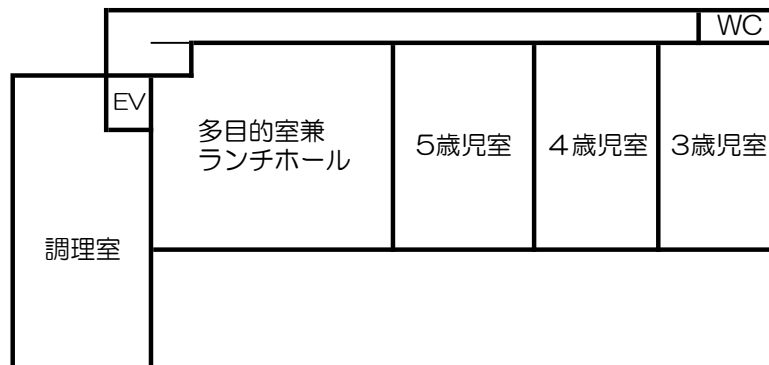
時間	0歳児	1歳児	2歳児	3・4・5歳児
7:15	※月齢により利用できる時間が異なります。	順次登園、視診、検温（1歳児のみ）、あそび		
8:30	順次登園、視診、検温、あそび			
9:00	水分補給、あそび	水分補給、あそび	水分補給、排泄、あそび	あそび（課題保育）
10:00	着替え、食事	着替え、食事		
11:00	午睡	午睡	着替え 食事 午睡	着替え 食事 午睡
12:00				
13:00				
14:00	順次めざめ	順次めざめ		
15:00	おやつ	おやつ	めざめ、着替え おやつ	めざめ、着替え おやつ
16:00	降園準備、あそび			
17:00	順次降園			
18:15	※月齢により利用できる時間が異なります。	延長保育 ※満1歳3か月の翌月1日から利用可		
19:15				

14. 平面図（概略）

【1階】



【2階】



駄 倉 保 育 園

1. 名称 狛江市立駄倉保育園
2. 設置者 狛江市
3. 所在地 岩戸北3-20-2
4. 電話/FAX 03-3489-5415
5. 開園・保育時間

	7:15	8:00	8:30	17:00	17:30	18:15	19:15
	保 育 基 本 時 間						延 長 保 育
月曜から土曜	満1歳から 利用可	満10か月から 利用可	全園児利用可	満10か月から 利用可	満1歳から 利用可	満1歳3か月の 翌月1日から 利用可	

6. 受入年齢
生後57日目（産休明け）から就学前まで

7. 定数

0歳	1歳	2歳	3歳	4歳	5歳	合計
12	18	21	23	25	25	124

8. 保育園の特徴

- ・ 狛江駅徒歩5分、住宅街の中で静かな環境
- ・ 園庭開放を実施（月に2回、ただし8月は実施無し）
- ・ 父母会あり
- ・ 親子保育体験、育児相談、妊婦さんの育児見学を実施

9. 保育士等職員の配置状況

園長、保育士、看護師、栄養士、給食調理職員、用務員
嘱託医、嘱託歯科医 等

10. 施設の状況

事業開始年月日 昭和48年4月17日
 建物構造・階数 鉄筋コンクリート造2階建て
 屋外遊具等 木製アスレチック、プール（組立式）、ブランコ 等
 ※園庭は基準の面積を満たしていないため、近隣の公園も代替えとして利用します。

11. 保育の方針

- ★ 一人ひとりを大切にし、自分に自信が持てる子どもを育てます。
- ★ さまざまな体験を通して、人との関わりを豊かに持ち、自ら考え行動する力を育てます。

12. 年間の主な行事

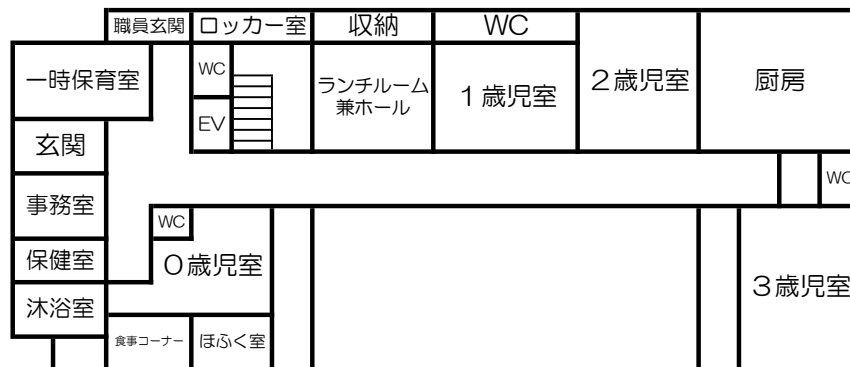
入園歓迎会、誕生会（一人ひとりのお誕生日にクラスでお祝いをしています）、プール、七夕会、すいかわり、運動会、遠足（春・秋）、芋ほり、芋煮会、避難訓練（毎月）
 お店屋さんごっこ、発表会、クリスマス会、もちつき、節分会、ひなまつり、お別れ会、卒園式、調理保育、水辺の楽校への参加、お年寄りとの交流会、保育懇談会、昔あそび 等

13. 一日の保育の流れ（下記の表はおおよその目安としてお考えください。）

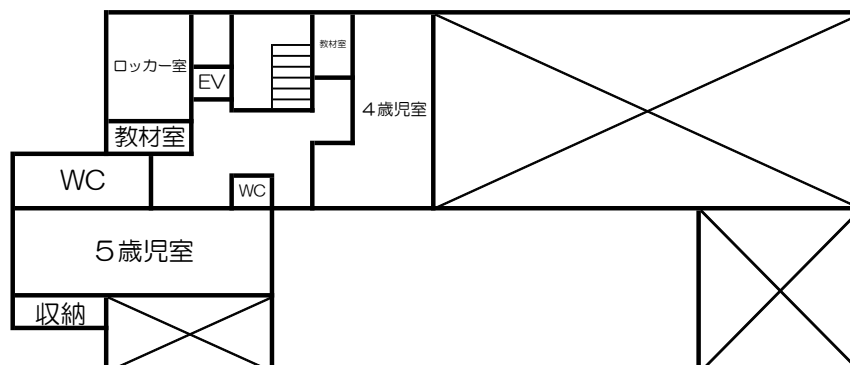
時間	0歳児	1・2歳児	3・4・5歳児
7:15	※月齢により利用できる時間が異なります。	順次登園、視診、検温（1歳児のみ）、あそび	
8:30	順次登園、視診、検温、あそび		
9:00	睡眠、あそび	おやつ、水分補給	自由あそび
10:00	外気浴、沐浴、散歩	あそび、散歩等	クラス別保育
11:00	離乳食、ミルク	食事	制作、体育遊び、散歩
12:00	睡眠、あそび	午睡	表現遊び、リズム遊び
13:00	あそび、午睡、外気浴		食事
14:00	散歩		着替え、午睡
15:00	離乳食、ミルク	目覚め	目覚め
16:00	あそび	おやつ、水分補給	着替え、おやつ
17:00	降園準備、あそび		
18:15	延長保育		
19:15	※月齢により利用できる時間が異なります。	※満1歳3か月の翌月1日から利用可	

14. 平面図（概略）

【1階】



【2階】



三 島 保 育 園

1. 名称 狛江市立三島保育園
2. 設置者 狛江市
3. 所在地 東野川1-32-2
4. 電話/FAX 03-3488-3898
5. 開園・保育時間

	7:15	8:00	8:30	17:00	17:30	18:15	19:15
	保 育 基 本 時 間						延 長 保 育
月曜から土曜	満1歳から 利用可	満10か月から 利用可	全園児利用可	満10か月から 利用可	満1歳から 利用可	満1歳3か月の 翌月1日から 利用可	

6. 受入年齢
生後57日目（産休明け）から就学前まで

7. 定数

0歳	1歳	2歳	3歳	4歳	5歳	合計
6	13	20	21	24	24	108

8. 保育園の特徴

- ・ 喜多見駅徒歩10分、狛江第五小学校近く
- ・ 園庭開放を実施（月に2回、ただし8月は実施無し）
- ・ 父母会あり
- ・ 親子保育体験、育児相談、妊婦さんの育児見学を実施

9. 保育士等職員の配置状況

園長、保育士、看護師、栄養士、給食調理職員、用務員
嘱託医、嘱託歯科医 等

10. 施設の状況

事業開始年月日 昭和50年4月1日
建物構造・階数 鉄筋コンクリート造2階建て
屋外遊具等 木製アスレチック、プール（組立式）、ブランコ、すべり台、
鉄棒、砂場

11. 保育の方針

- ★ 一人ひとりを大切にし、自分に自信が持てる子どもを育てます。
- ★ さまざまな体験を通して、人との関わりを豊かに持ち、自ら考え行動する力を育てます。

12. 年間の主な行事

入園歓迎会、誕生会、お店屋さんごっこ、プール、七夕会、すいかわり、運動会、
遠足（春・秋）、いもほり、芋煮会、もちつき、発表会、クリスマス会、
避難訓練（毎月）、節分、ひなまつり、お別れ会、保育懇談会、保育参観（参加）、
個人面談、卒園式、地域との交流・お年寄りとの交流 等
☆一人ひとりのお誕生日にはクラスでお祝いしています。

13. 一日の保育の流れ（下記の表はおおよその目安としてお考えください。）

時間	0歳児	1歳児	2歳児	3・4・5歳児
7:15	※月齢により利用できる時間が異なります。	順次登園、視診、検温（1歳児のみ）、あそび		
8:30	順次登園、視診、検温、あそび			
9:00	水分補給（お茶）	水分補給（牛乳）	水分補給（牛乳）	クラス別保育
10:00	睡眠	あそび	手洗い	室内外あそび
11:00	あそび、外気浴	室内外、散歩等	あそび	散歩、リズム
12:00	着替え	着替え、排泄	室内外、散歩等	絵画制作
13:00	離乳食	食事	着替え	
14:00	午睡	午睡	食事	午睡
15:00	順次めざめ、 着替え、離乳食	順次めざめ	午睡	
16:00	あそび	おやつ	順次めざめ	めざめ、着替え
17:00	降園準備、あそび			
18:15	順次降園			
19:15	※月齢により利用できる時間が異なります。	延長保育 ※満1歳3か月の翌月1日から利用可		

14. 平面図（概略）

【1階】



【2階】



13. 一日の保育の流れ（下記の表はおおよその目安としてお考えください。）

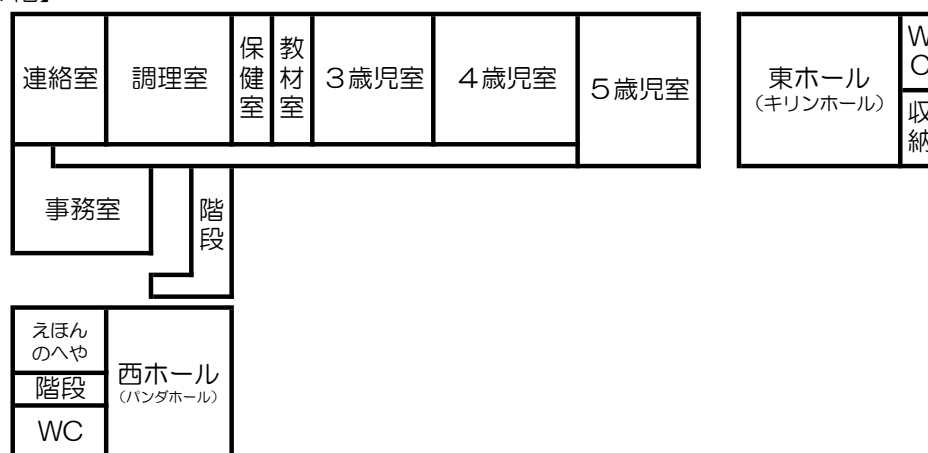
時間	乳児（0～2歳児）	幼児（3～5歳児）
7:00	開園時間	
8:30	登園・視診・持ち物整理	
9:30	自由あそび、おやつ	自由遊び、あと片づけ
10:00	あそび、外気浴ほか	一斉保育
10:50		
11:00	昼食	自由遊び、あと片づけ
11:30		昼食、自由遊び
12:20	午睡準備、午睡	
12:40		午睡準備、午睡
15:00	目覚め、おやつ	目覚め、おやつ
16:00	自由遊び	自由遊び
		降園準備
17:00	順次降園	
18:00	延長保育（満10か月以上）	
19:00	※土曜日は18：30まで	

※ 朝会は不定期、3歳児～5歳児クラスが参加します。

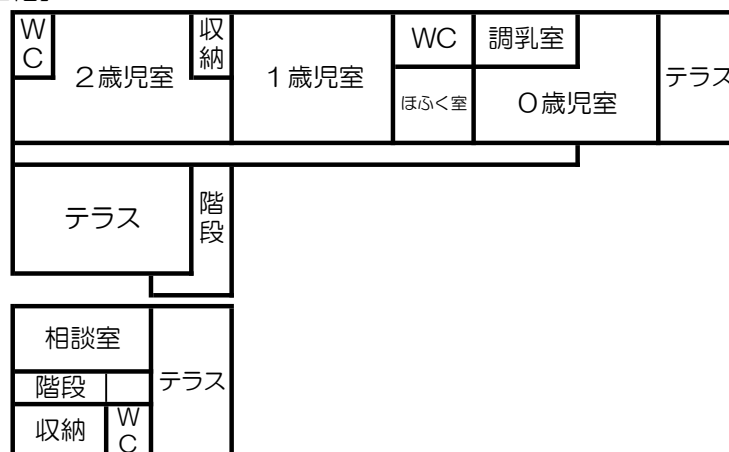
※ 体育指導（4・5歳児クラス）は毎週火曜日に行います。

14. 平面図（概略）

【1階】

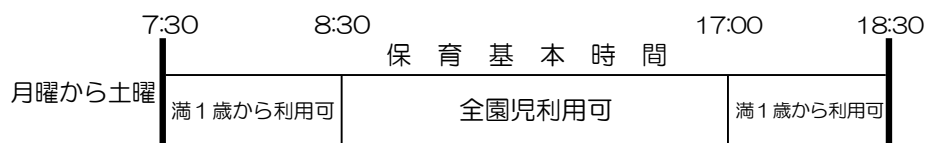


【2階】



狛 江 保 育 園

1. 名称 狛江保育園
2. 設置者 社会福祉法人狛江保育園
3. 所在地 西野川4-12-1
4. 電話/FAX 03-3480-0069/03-3480-0961
5. 開園・保育時間



6. 受入年齢
満6か月から就学前まで

7. 定数

0歳	1歳	2歳	3歳	4歳	5歳	合計
9	12	15	18	18	18	90

8. 保育園の特徴
 - ・ 小足立八幡神社前、花壇や木々に囲まれた園庭
 - ・ 父母会あり

9. 保育士等職員の配置状況
園長、副園長、保育士、看護師、栄養士、調理師、事務職員、嘱託医等

10. 施設の状況
 - 事業開始年月日 昭和39年4月1日
 - 建物構造・階数 鉄骨造2階建て
 - 屋外遊具等 すべり台、ブランコ、ジャングルジム、複合大型遊具等

11. 保育の方針
 - ★ 子どもの健康と安全を基本として、保護者の協力のもとに家庭養育の補完を行う。
 - ★ 子どもが健康で情緒の安定した生活ができる環境を用意し、自己を十分に発揮しながら活動できるようにすることにより、健全な心身の発達を図る。
 - ★ 豊かな人間性をもった子どもを育成する。
 - ★ 自然とのかかわりの中で情操を高める。

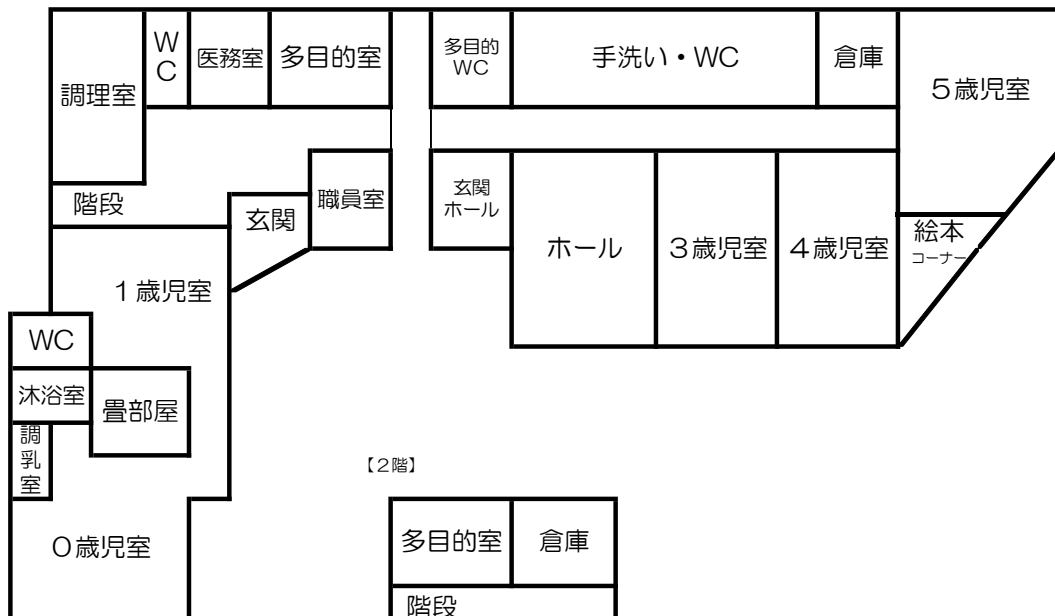
12. 年間の主な行事
入園式、春の遠足、七夕祭り会、プール、すいかわり、夏祭り会、敬老の集い、秋の遠足、いもほり、もちつき、お楽しみ会、節分、お別れ遠足（年長クラス）、ひなまつり、お別れ会、卒園式 等

13. 一日の保育の流れ（下記の表はおおよその目安としてお考えください。）

時間	0 歳 児	1・2 歳 児	3・4・5 歳 児
7:30	開園時間		
8:30	登園・視診・持ち物整理・あそび		
9:30	検温、おむつ交換 午前睡	排泄、おむつ交換	片づけ、排泄
10:00	食事、あそび	おやつ あそび、さんぽ	あそび、リズム表現
11:15	午睡	食事、片づけ、あそび 排泄、おむつ交換	絵画制作表現等
12:30		午睡、目覚め	
12:50		排泄、手洗い	
14:00	食事、遊び 戸外遊び等		
15:00		おやつ、うがい 手洗い、あそび	
16:00	降園準備・遊び		
17:00	順次降園		
18:30			

14. 平面図（概略）

【1階】

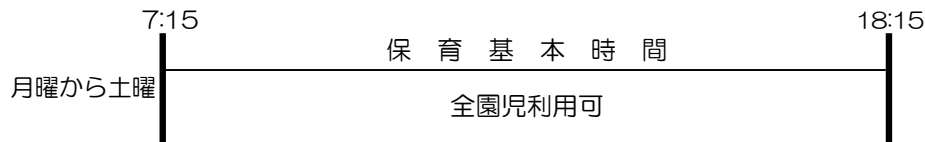


【2階】



狛江子どもの家

1. 名称 狛江子どもの家
2. 設置者 社会福祉法人桜友会
3. 所在地 和泉本町1-36-4
4. 電話/FAX 03-3488-1231/03-3488-9189
5. 開園・保育時間



6. 受入年齢
生後57日目（産休明け）から3歳児まで

7. 定数

0歳	1歳	2歳	3歳	4歳	5歳	合計
9	12	13	13	-	-	47

8. 保育園の特徴

- ・ 狛江駅徒歩5分、狛江セントラルハイツ内に設置
- ・ 卒園後、就学前まで保育を希望される方は他の保育園に優先的に転園可能
- ・ 父母会なし

9. 保育士等職員の配置状況

園長、副園長、保育士、保育事務、事務職員、看護師、栄養士、給食調理員、嘱託医、嘱託歯科医 等

10. 施設の状況

事業開始年月日 昭和61年4月1日
 建物構造・階数 鉄筋コンクリート造3階建ての1階部分
 屋外遊具等 アスレチック、ブランコ、太鼓橋、小人のお家 等

11. 保育の方針

- ★ 健康な生活をおくるために、生活リズムを大切にしていきます。
- ★ 運動遊びを通して丈夫な身体をつくっていきます。
- ★ リズム遊びやいろいろな造形活動を通して、想像力を育てていきます。
- ★ 食事、睡眠、排泄、衣服の着脱、あるいは整理整頓など、基本的な生活習慣を大切にしながら、集団生活の基礎を身につけていきます。
- ★ 身近な小動物の世話、植物の手入れなどを通して、やさしさを育てていきます。

12. 年間の主な行事

入園・進級式、園外保育（遠足）、保育参観、懇談会、個人面談
 運動発表会、クリスマス会、お正月の集い、発表会、お別れ遠足（3歳児のみ）
 巣立ちの日の集い（3歳児お別れ式）、もちつき会、誕生会、お楽しみ会 等

13. 一日の保育の流れ（下記の表はおおよその目安としてお考えください。）

時間	0 歳 児	1・2 歳 児	3 歳 児
7:15	開 園 時 間		
8:30	順次登園・視診		
	検 温	自由遊び	集会
	自由遊び	子どもの発達に応じた保育を大切にしています。 挨拶や他人への配慮など、お友達との交流を大切に しています。また、日常生活の習熟や感覚教育 などでは、モンテッソーリ教育法を取り入れてい ます。更に、季節の移り変わりを楽しみにしなが ら造形遊び、リズム遊び、お散歩なども取り入れ ています。	
9:30	午前睡（必要に応じて）		
10:00	離乳食 ミルク		
11:00	外気浴、散歩、室内遊び		
		離乳食 ミルク	給食準備・給食
12:00	午 睡		午睡準備・午睡
14:00	ミルク		
	自由遊び （必要に応じて随時睡眠）		目覚め、おやつ
16:00			自由遊び 降園準備
17:00	順 次 降 園		
18:15			

14. 平面図（概略）

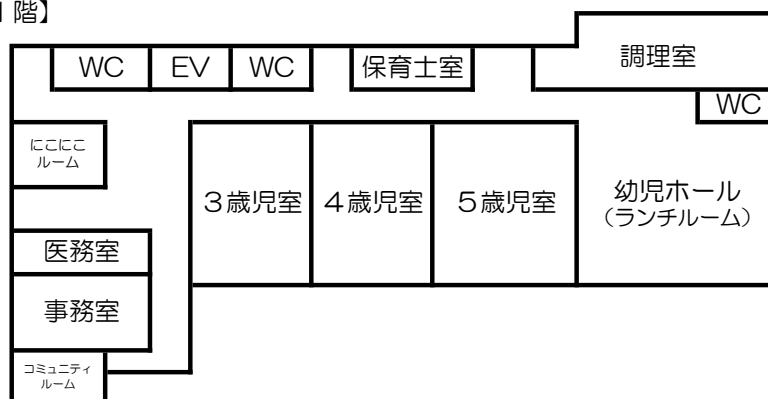


13. 一日の保育の流れ（下記の表はおおよその目安としてお考えください。）

時間	0 歳 児	1・2 歳 児	3・4・5 歳 児
7:15	順次登園・視診		
9:00	あそび	あそび クラス別保育	あそび クラス別保育
10:00	外気浴、沐浴	グループ別保育	リトミック、運動遊び 製作、散歩など
11:00	食事（離乳食）	食事	食事
12:00	午睡	午睡	午睡
15:00	めざめ（検温） 食事（離乳食）	めざめ、おやつ	おやつ 帰りの会
16:00	あそび・順次降園		
18:15 20:15	延長保育 （満1歳の翌月1日から利用可） ※土曜日は～19：15まで		

14. 平面図（概略）

【1階】

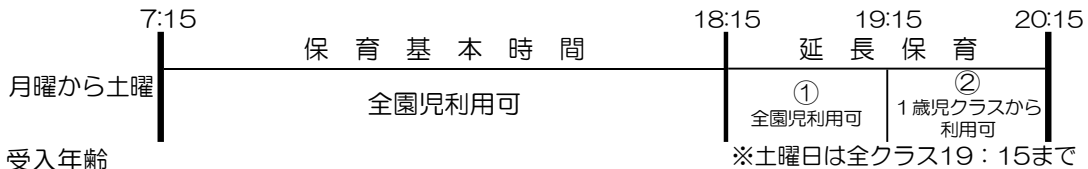


【2階】



ぎんきょう保育園

1. 名称 ぎんきょう保育園
2. 設置者 社会福祉法人赤い鳥保育会
3. 所在地 東和泉1-34-25
4. 電話/FAX 03-3430-5822/03-3430-5833
5. 開園・保育時間



6. 受入年齢
生後57日目（産休明け）から就学前まで

7. 定数

0歳	1歳	2歳	3歳	4歳	5歳	合計
5	13	13	13	13	13	70

8. 保育園の特徴

- ・ 狛江駅より徒歩4分、和泉多摩川駅より徒歩5分、世田谷通り沿い
- ・ 延長保育（2時間）あり ※0歳児クラスは1時間
- ・ 0・1歳児（乳児クラス）と2～5歳児（幼児クラス）のゾーン（2部屋）と園庭を、基本に保育を行います。

9. 保育士等職員の配置状況

園長、保育士、栄養士、
嘱託医、嘱託歯科医 等

10. 施設の状況

事業開始年月日 平成25年4月1日
建物構造・階数 鉄筋コンクリート造3階建て（3階屋上園庭）
屋外遊具等 大型木製遊具 等

11. 保育の方針

「愛されている実感、それが子どもの育つ栄養」を保育理念としています。

★ 誉める保育

保護者は自身の「誉める義務」と子どもの「怒ってもらえる権利」を用いて、保育を実践します。

★ 関わる力の育つ保育

保護者の優しく丁寧な関わりからコミュニケーション能力を高める保育を実践します。

★ 自発的な子どもに育つ保育

子どもたちが主役として生活できる人的・物的な保育環境を提供します。

★ 子どもの主体性が尊重される保育

複数の保育者がクラスを担当します。保育者が相互連携して、観察者（黒子）の役割を遂行しながら保育を実践します。

★ 適切な保育環境での保育

子どものからだど知恵が育ち、友だちと関わる力が強化される保育環境を提供します。

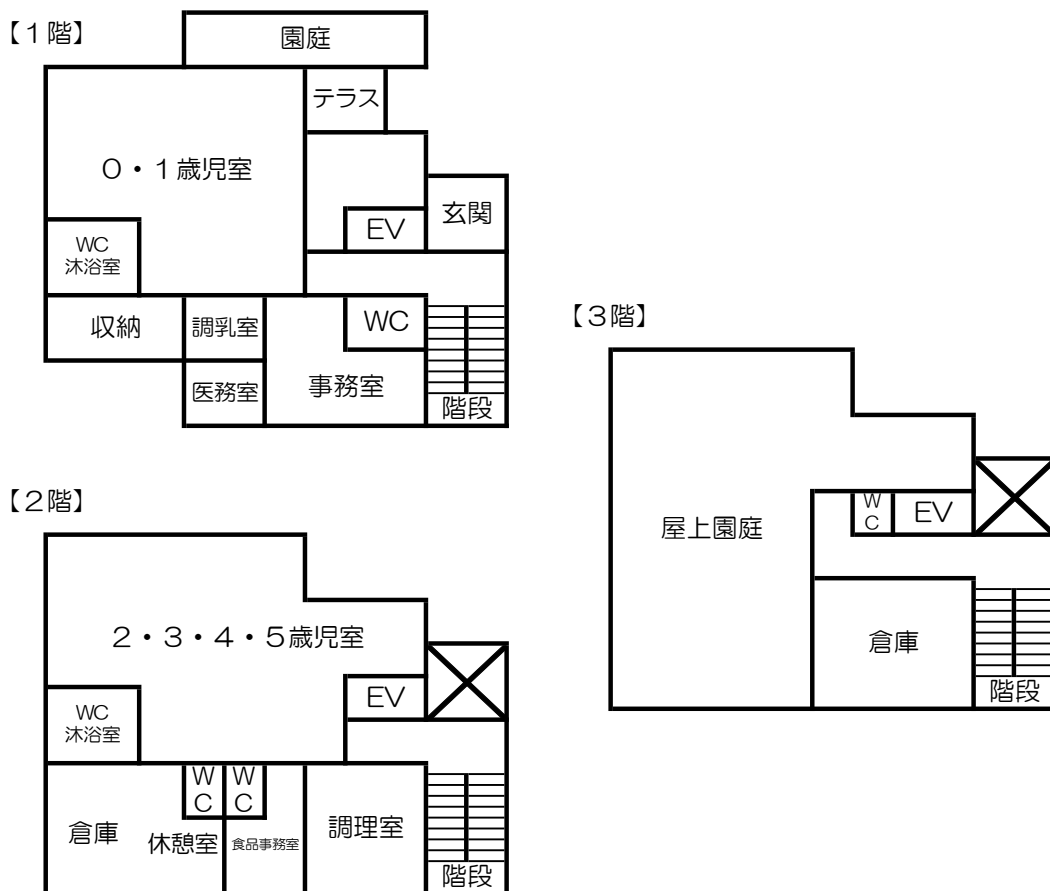
12. 年間の主な行事

夕涼み会、運動会、生活発表会、各種季節の行事、一人ひとりのお誕生日会、お泊り保育 等

13. 一日の保育の流れ（下記の表はおおよその目安としてお考えください。）

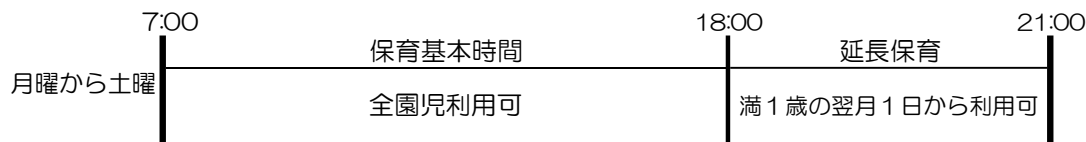
時間	
7:15	順次登園・視診
9:30	朝のおやつ（0～2歳児のみ）
11:45	昼食
13:00	室内保育、園庭活動、散歩など お昼寝
15:00	おやつ 室内保育、園庭活動など 順次降園
18:15	延長保育 （19：15以降は1歳児クラスから利用可） ※土曜日は全クラス19：15まで
19:15	
20:15	

14. 平面図（概略）



東野川保育園 みんなの家

1. 名称 東野川保育園みんなの家
2. 設置者 社会福祉法人純生喜狛会
3. 所在地 東野川4-9-7
4. 電話/FAX 03-3430-8778
5. 開園・保育時間



6. 受入年齢 生後57日目（産休明け）から就学前まで

7. 定数

0歳	1歳	2歳	3歳	4歳	5歳	合計
3	9	10	12	13	13	60

8. 保育園の特徴

- ・ 緑に囲まれた静かな環境
- ・ 次世代を担う子ども達の育成に、子育て中の父母や地域も含めみんなで参加できるみんなの家
- ・ 生後57日目からお預かりが可能
- ・ 延長保育を21時まで実施
- ・ 狛江第五小学校・狛江第四中学校東側近く
- ・ 専門講師による、音楽・体育活動を毎月4回実施

9. 保育士等職員の配置状況

施設長、保育士、看護師（巡回）、栄養士、給食調理職員、事務職員、嘱託医・嘱託歯科医 等

10. 施設の状況

事業開始年月日 平成26年12月1日
 建物構造・階数 木造（一部鉄筋）2階建て
 屋外遊具等 雲梯、砂場、プール（組立式） 等
 ※園庭は基準の面積を満たしていないため、近隣の公園も代替えとして利用します。

11. 保育の方針

- ・ 明るく思いやりのある優しい子ども
 - ・ 感受性を高め、協調性、個性を育てる保育
 - ・ 日常生活を送るうえで人間らしく自立できる子ども
- 上記の3つの保育目標を基に、次のことを重点に保育をすすめます。
- ★ 日常生活のあいさつがきちんとできるようになる。
 - ★ 基本的な生活習慣を身に付けられるようにする。
 - ★ 家庭との連携を密にし、子ども一人ひとりの個性を伸ばしていく。
 - ★ 様々な行事や活動を通し、感性の育成と丈夫な身体づくりを目指す。

12. 年間の主な行事

毎月行事（お誕生会、身体測定、0～2歳児健診、調理活動、避難訓練）、食育活動（野菜収穫）、お店屋さんごっこ、保育参観、東野川まつり、お泊り保育、消防署見学、秋の遠足、親子親睦会、姉妹園合同運動会、ハロウィン会、クリスマス会、餅つき、節分、発表会、ひなまつり、卒園式 等
 幼児クラス健康診断年2回・歯科健診年2回

13. 一日の保育の流れ（下記の表はおおよその目安としてお考えください。）

時間	0歳児	1・2歳児	3・4・5歳児
7:00	順次登園・視診・検温・口頭連絡及び連絡帳点検（児の果たすべき役割活動）		
9:00	室内活動 ・オムツ交換、水分補給 ベッドで静かに寝たり あやしったりしてもらう 午前補食	室内活動 ・オムツ交換、水分補給 ・朝の会（季節の歌、挨拶、リズム運動、お名前呼び出席確認） 午前補食	・朝の準備、自主活動、水分補給 ・朝の会（体操、歌、活動） ・縦割りグループによる活動 午前補食
10:00	・オムツ交換、授乳 （飲みたがる時～3時間おき） 外気浴、日光浴	・日々の活動 戸外活動（自然との関わり） 室内活動 （運動、リズム、絵画、製作）	・日々の活動 外遊活動（自然との関わり） 室内活動 （運動、音楽、絵画、数、文字）
11:00	・オムツ交換 ・離乳食 ・睡眠		・給食準備、配膳のマナー 基本的な生活習慣の指導 給食 ・給食提供食材のお話
11:30	・目を覚ましていれば着替え、 身体清拭 ・一人ひとりの発育に応じて 十分に身体を動かす	・給食 食事マナー 基本的な生活習慣の指導 着脱トレーニング 絵本の読み聞かせ	
12:00	・音の鳴る玩具、色や形に触れて 遊べる玩具で遊ぶ	・午睡	・着脱、歯ブラシ ・絵本（想像力を養う）
12:30	・午睡		
13:00	・オムツ交換、授乳		・午睡準備 ・午睡 ・順次起床、着脱活動
15:00	（目覚めていれば） ・オムツ交換、水分補給、あやし てもらったり、体操、絵本 ・夕の会 （季節の歌、挨拶、リズム体操） ・お帰りのお仕度	・起床、オムツ交換 ・おやつ ・夕の会 （季節の歌、挨拶、リズム運動） ・お帰りのお仕度	・おやつ ・活動（自主活動） ・夕の会（当番子ども主体、 リズム運動、遊び、季節の歌） 縦割りグループ活動 ・お帰りお仕度
16:00	順次降園		
18:00	延長保育 （満1歳の翌月1日から利用可）		
21:00			

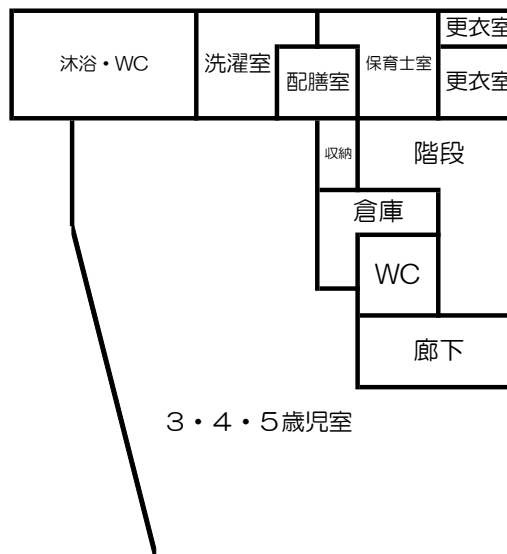
・ 専門講師による、音楽・体育活動を毎月4回実施

14. 平面図（概略）

【1階】

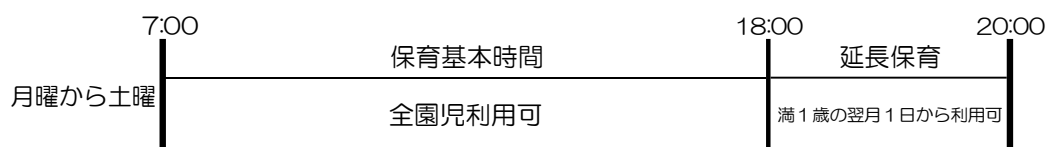


【2階】



ベネッセ狛江南保育園

1. 名称 ベネッセ狛江南保育園
2. 設置者 株式会社ベネッセスタイルケア
3. 所在地 岩戸北3-23-8
4. 電話/FAX 03-5761-2471/03-5761-2472
5. 開園・保育時間



6. 受入年齢
生後57日目（産休明け）から就学前まで

7. 定数

0歳	1歳	2歳	3歳	4歳	5歳	合計
6	10	12	12	12	12	64

8. 保育園の特徴

- ・ 狛江駅徒歩7分、住宅街の中で静かな環境
- ・ 生後57日目からお預かりが可能

9. 保育士等職員の配置状況

園長、保育士、看護師、栄養士、給食調理職員、事務職員、嘱託医 等

10. 施設の状況

事業開始年月日 平成27年4月1日

建物構造・階数 準耐火木造・2階建て

屋外遊具等 プール（組立式）、砂場

※園庭は基準の面積を満たしていないため、近隣の公園も代替えとして利用します。

11. 保育の方針

「よりよく生きる力の基礎を育てる」という保育理念のもとに、「自分で考え、すすんで行動する子ども」「友達と楽しく遊ぶ子ども」「感性豊かな子ども」という保育目標を定めて保育を進めていきます。

保育方針は以下のとおりです。

- ★子どもの「個性と人格を尊重」し、主体性を育てます。
- ★自然な生活の営みの中で子どもが「安定感・安心感・落ちつきを持てる室内環境」をつくれます。
- ★深い信頼関係に根ざした「豊かな人との関わり」を重視します。
- ★身のまわりの「社会・自然を通しての学び」を大切にします。

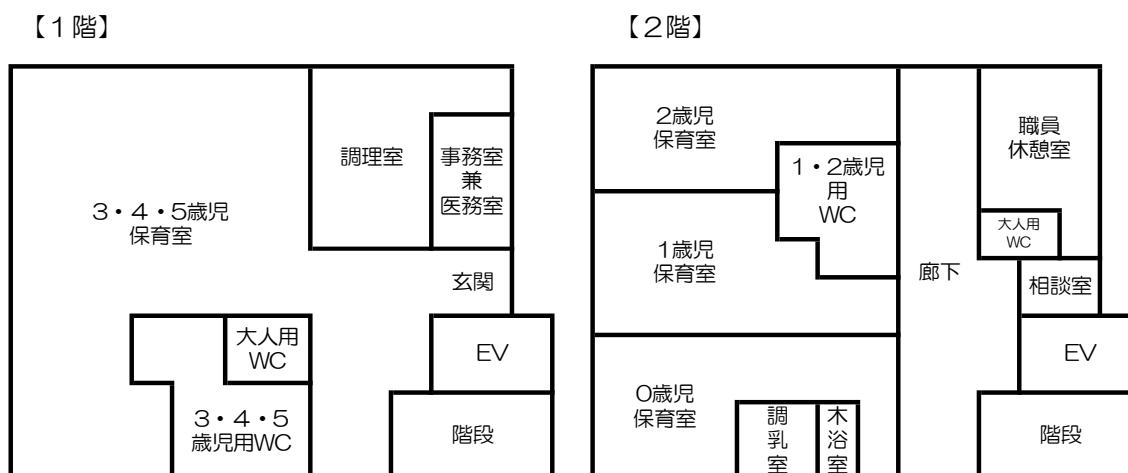
12. 年間の主な行事

入園前説明会、入園・進級を祝う会、保育参観、夏祭り、プレイデイ（運動会）、お誕生日会、親子ふれあい会、秋の遠足（3～5歳児）、キンダーデイ、卒園遠足、卒園式、その他季節行事 等

13. 一日の保育の流れ（下記の表はおおよその目安としてお考えください。）

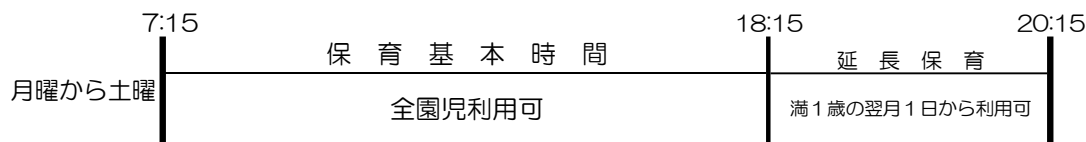
時間	0・1・2歳児	3・4・5歳児
7:00	開園・順次登園・視診・室内あそび	
8:30	開園・順次登園・視診・室内あそび	
9:00	開園・順次登園・視診・室内あそび	
9:30	開園・順次登園・視診・室内あそび	
10:00	開園・順次登園・視診・室内あそび	
10:50	開園・順次登園・視診・室内あそび	
11:00	昼食	片付け
11:30	昼食	昼食
12:00	午睡	午睡
15:00	目覚め、おやつ	
16:00	室内遊び	
17:00	順次降園	
18:00	順次降園	
19:00	延長保育・補食（満1歳の翌月1日から利用可）	
20:00	延長保育・補食（満1歳の翌月1日から利用可）	

14. 平面図（概略）



めぐみの森保育園

1. 名称 めぐみの森保育園
2. 設置者 社会福祉法人雲柱社
3. 所在地 中和泉3-12-6
4. 電話/FAX 03-3480-4448/03-3480-5333
5. 開園・保育時間



6. 受入年齢
生後57日目（産休明け）から就学前まで
※土曜日は19：15まで

7. 定数

0歳	1歳	2歳	3歳	4歳	5歳	合計
9	15	24	24	24	24	120

8. 保育園の特徴

- ・ 閑静な住宅街の中にあり、和泉児童館との複合施設
- ・ 一時保育、園庭開放
- ・ 父母会あり
- ・ 市立宮前保育園の民営化保育園（平成28年4月1日から）

9. 保育士等職員の配置状況

園長、主任、保育士、看護師、栄養士、給食調理員、事務職員
嘱託医、嘱託歯科医 等

10. 施設の状況

事業開始年月日 平成28年4月1日
建物構造・階数 鉄筋コンクリート造2階建て
屋外遊具等 砂場、鉄棒、うんてい、プール（組立式） 等

11. 保育の方針

- ★ キリスト精神にもとづいたやさしくあたたかい保育をめざします。
自分が愛されていることを感じられ、自分や周りの人を大切に出来る子どもに。
- ★ 生活 子ども達が安心して主体的に行動できるように、生活や次の活動に見通しをもてる環境を大事にしています。
- ★ 遊び 「やってみたい」「知りたい」「チャレンジしたい」という子どもの興味・関心に
応えられる豊かな遊び環境を大事にしています。

12. 年間の主な行事

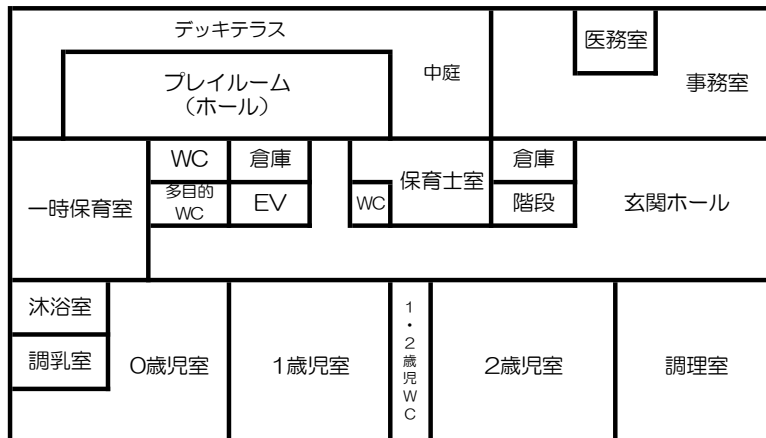
誕生会、老人ホーム訪問、夏祭り、お楽しみ会、年長夕涼み会、プール、すいかわり
祖父母の集い、運動会、芋煮会、遠足(春・秋)・もちつき、クリスマス会、お店屋さん
ごっこ、卒園式、クラス懇談会、保育参観(随時) 等

13. 一日の保育の流れ（下記の表はおおよその目安としてお考えください。）

時間	0歳児	1・2歳児	3・4・5歳児
7:15	順次登園、視診、あそび、等		
9:00	睡眠	室内あそび・ 外遊び・散歩など	室内あそび
10:00	水分補給、あそび		朝の会 外遊び・散歩・課題活動
11:00	食事（離乳食） 午睡	食事	食事
12:00		午睡	午睡
13:00	めざめ、あそび		
14:00	食事（離乳食）	めざめ、着替え	めざめ、着替え
15:00	あそび	おやつ あそび	おやつ 帰りの会
16:00	あそび・順次降園		
18:15	延長保育		
20:15	※土曜日は～19:15まで (満1歳の翌月1日から利用可)		

14. 平面図（概略）

【1階】



【2階】



いずみ保育園

1. 名称 いずみ保育園
2. 設置者 社会福祉法人春献美会
3. 所在地 岩戸北1-1-12
4. 電話/FAX 03-3480-0598/03-5761-8161
5. 開園・保育時間

	7:00	18:00	20:00
月曜から土曜	保育基本時間		延長保育
	全園児利用可		満1歳3か月の 翌月1日から 利用可

6. 受入年齢
生後57日目（産休明け）から就学前まで

7. 定数

0歳	1歳	2歳	3歳	4歳	5歳	合計
12	15	17	20	28	28	120

8. 保育園の特徴

- ・ 狛江駅徒歩5分、市役所東側に近接
- ・ 一時保育、園庭開放
- ・ 親子保育体験、育児相談、妊婦さんの育児見学を実施
- ・ 市立和泉保育園の民営化保育園（平成29年4月1日から）

9. 保育士等職員の配置状況

園長、保育士、看護師、栄養士、給食調理職員、事務職員
嘱託医、嘱託歯科医 等

10. 施設の状況

事業開始年月日 平成29年4月1日
建物構造・階数 鉄筋コンクリート造3階建て
屋外遊具等 砂場、複合大型遊具、鉄棒、プール（組立式） 等

11. 保育の方針

- ★ 一人ひとりを大切にし、自信が持てる子どもを育てます。
- ★ さまざまな体験を通して、人との関わりを豊かに持ち、自ら考え行動する。

12. 年間の主な行事

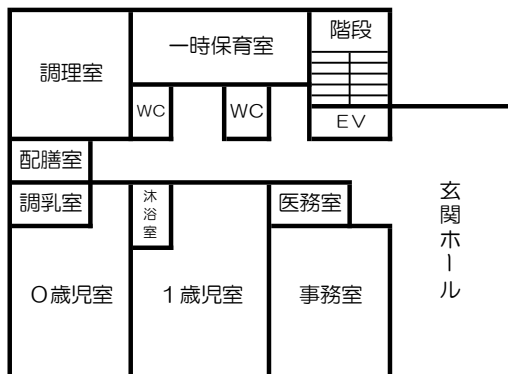
入園・進級を祝う会、保育懇談会、避難訓練（毎月）、お店やさんごっこ、誕生会、プール、七夕会、すいかわり、運動会、遠足（春、秋）、いもほり、芋煮会、高齢者の方との交流会、もちつき、クリスマス会、節分、発表会、ひなまつり、お別れ会、卒園式、冒険お泊り会（年長、卒園児の小学1、2、3年生）等

13. 一日の保育の流れ（下記の表はおおよその目安としてお考えください。）

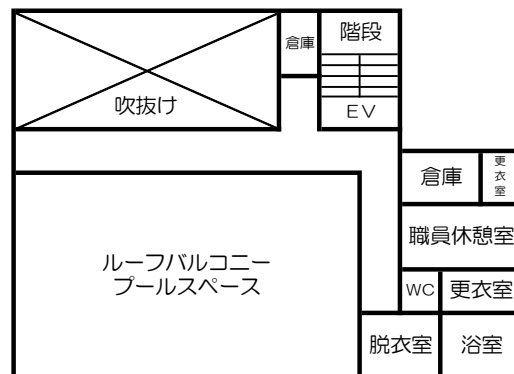
時間	0歳児	1・2歳児	3・4・5歳児
7:00	順次登園、視診、検温（0・1・2歳児）、あそび		
8:30	各クラスでの保育開始 自由あそび		
9:00	睡眠	牛乳（水分補給）	課題あそび
	外気浴、水分補給	散歩、戸外あそび	散歩、戸外あそび
10:00	離乳食、ミルク	室内あそび	音楽、リズム、制作 絵画など
11:00		食事（1歳児） 食事（2歳児）	食事
12:00	睡眠、あそび	午睡	午睡
13:00			
	外気浴		
14:00	離乳食、ミルク		
15:00	あそび	順次目覚め、着替え おやつ	目覚め 着替え おやつ
16:00	降園準備、あそび		
17:00	順次降園		
18:00	延長保育		
20:00	（満1歳3か月の翌月1日から利用可）		

14. 平面図（概略）

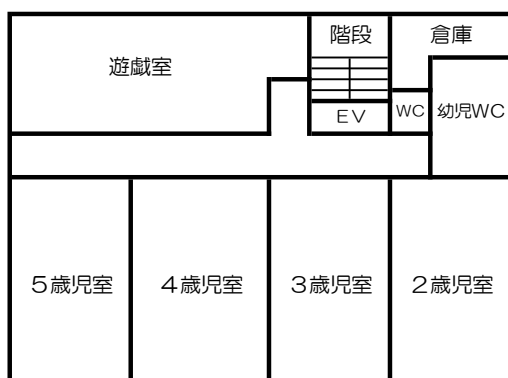
【1階】



【3階】



【2階】



グローバルキッズ狛江園

1. 名称 グローバルキッズ狛江園
2. 設置者 株式会社グローバルキッズ
3. 所在地 狛江市中和泉3-19-14
4. 電話/FAX 03-3430-7400/03-5761-7176
5. 開園・保育時間

	7:00	保 育 基 本 時 間	18:00	20:00
月曜から土曜	全園児利用可			延長保育 満1歳の翌月 1日から利用可

6. 受入年齢
生後57日目（産休明け）から就学前まで

7. 定数

0歳	1歳	2歳	3歳	4歳	5歳	合計
6	15	18	20	20	20	99

8. 保育園の特徴

- ・ 木造平屋建てで広々とした温かみのある空間を提供します。
- ・ 給食・おやつはすべて手作りで。
- ・ 園庭が広く、多摩川至近で自然環境に恵まれています。

9. 保育士等職員の配置状況

園長、保育士、看護師、栄養士、給食調理職員、
嘱託医、嘱託歯科医 等

10. 施設の状況

事業開始年月日 平成29年4月1日
建物構造・階数 木造平屋建て
屋外遊具等 芝築山、滑り台 等

11. 保育の方針

- ★ 子どもの安心と安全を基本として、自ら伸びる力を大切にし、成長と個性に応じた多様性のある保育をする。
- ★ 子どもの目線で、豊かな愛情をもって、一人ひとりの気持ちをしっかり受け止め、その主体的な活動を育む。
- ★ 子どもを中心に据え、家庭や地域との信頼関係を築き、環境を通して、人や物との関わりを大切にする。

12. 年間の主な行事

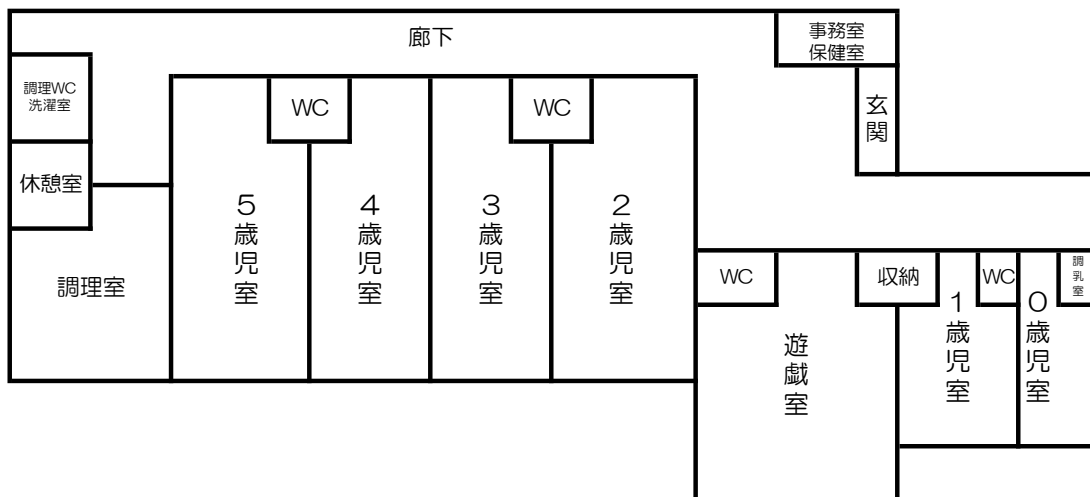
入園式、春の健康診断、子どもの日、虫歯予防、プール開き、七夕、夏祭り、プール閉い、敬老の日、引渡し訓練、運動会、秋の健康診断、クリスマス会、新年子ども会、節分、生活発表会、ひなまつり、進級の会、卒園式 等

13. 一日の保育の流れ（下記の表はおおよその目安としてお考えください。）

時間	0歳児	1・2歳児	3・4・5歳児
7:00	※月齢により利用できる時間が異なります。	順次登園、視診、検温（1歳児のみ）、あそび	
8:30	順次登園、視診、検温、あそび		
9:00	睡眠	牛乳（水分補給）	課題あそび
	外気浴、水分補給	散歩、戸外あそび	散歩、戸外あそび
10:00	離乳食、ミルク	室内あそび	音楽、リズム、制作 絵画など
11:00		食事（1歳児）	
		食事（2歳児）	食事
12:00	睡眠、あそび	午睡	午睡
13:00			
	外気浴		
14:00	離乳食、ミルク		
		順次日覚め、着替え	目覚め 着替え
15:00	あそび	おやつ	おやつ
16:00	降園準備、あそび		
17:00	順次降園		
18:00	延長保育		
20:00	（満1歳の翌月1日から利用可）		

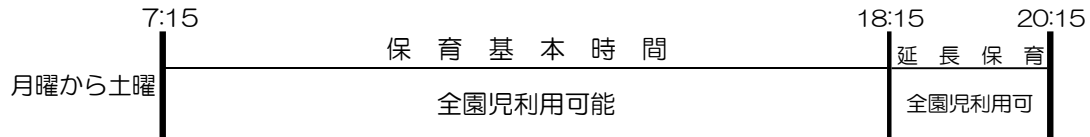
14. 平面図（概略）

【1階】



アスク岩戸北保育園

1. 名称 アスク岩戸北保育園
2. 設置者 株式会社日本保育サービス
3. 所在地 岩戸北3-3-23
4. 電話/FAX 03-5761-2771
5. 開園・保育時間



6. 受入年齢
生後57日目（産休明け）から就学前まで

7. 定数

0歳	1歳	2歳	3歳	4歳	5歳	合計
6	18	18	18	18	18	96

8. 保育園の特徴

- ・ 狛江駅または喜多見駅より徒歩10分、住宅街の中で静かな環境
- ・ 園庭には、歴史を感じられる「橋北塚古墳」を残し、それを活かした築山を整備

9. 保育士等職員の配置状況

園長、保育士、看護師、嘱託医、嘱託歯科医 等

10. 施設の状況

事業開始年月日 平成29年4月1日
 建物構造・階数 木造 2階建て
 屋外遊具等 砂場、築山 等

11. 保育の方針

<運営方針>

- ① 安心&安全を第一に
- ② いつまでも思い出に残る施設であること
- ③ 利用者（お子様・保護者ともに）のニーズにあった保育サービスを提供すること
- ④ 職員が楽しく働けること

<保育方針>

子どもの「生きる力」を育むべく、お子様一人一人の年齢や発育にあわせた保育計画に基づき、きめ細やかな保育を実施致します。自然な形で子どもたちの感受性や知的な好奇心を伸ばし、視覚・聴覚・嗅覚・触覚・味覚の五感で感じる保育の充実を目指します。

また、季節感あふれる食材を用いたクッキング保育や外国人スタッフとのふれあいを通して英語に親しむ英語保育（English Play Time）、専任スタッフによる体操教室やリトミック教室等を取り入れながら、子どもの伸びる力を重視した心の教育に力を注ぎます。

12. 年間の主な行事

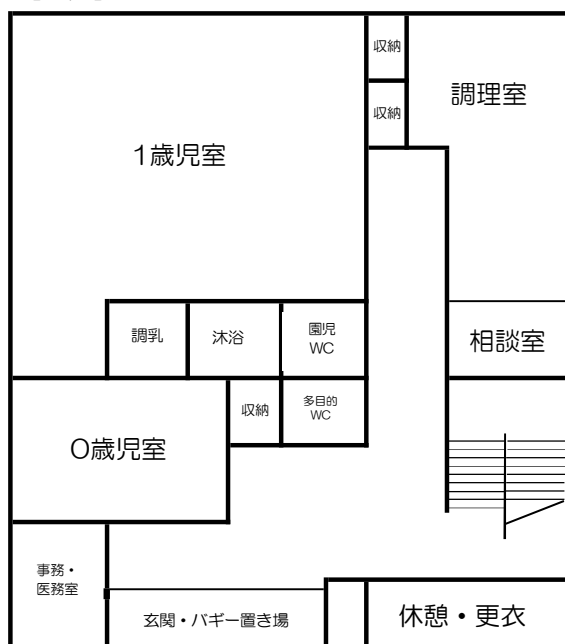
入園・進級を祝う会、保育参観、遠足、誕生会、水遊び、七夕会、夏まつり
 運動会、クリスマス会、節分、ひなまつり、お別れ会（卒園を祝う会） 等

13. 一日の保育の流れ（下記の表はおおよその目安としてお考えください。）

時間	0・1・2歳児	3・4・5歳児
7:15	開園・順次登園・視診・室内あそび	
8:30		
9:00	朝の会・朝のおやつ（乳児クラス）・午前のカリキュラム	
9:30		
10:00		
10:50		
11:00	昼食	片付け
11:30		昼食
12:00	午睡	午睡
15:00	目覚め、おやつ	
16:00	※短時間児順次降園 午後のカリキュラム	
17:00	降園準備、あそび、順次降園	
18:15	延長保育 (全園児利用可)	
20:15		

14. 平面図（概略）

【1階】



【2階】



狛江ちとせ保育園

1. 名称 狛江ちとせ保育園
2. 設置者 社会福祉法人 ちとせ交友会
3. 所在地 東和泉1-35-10
4. 電話/FAX 03-3488-1281/03-3488-1285
5. 開園・保育時間

	7:00		18:00		20:00
月曜から土曜	保育基本時間			延長保育	
	全園児利用可			満1歳の翌月 1日から利用可	

6. 受入年齢 生後57日目（産休明け）より就学前まで ※延長保育は月～金のみ

7. 定数

0歳	1歳	2歳	3歳	4歳	5歳	合計
12	15	15	16	16	16	90

8. 保育園の特徴

- ・ 狛江駅、和泉多摩川駅どちらからでも徒歩約5分
- ・ 保育所運営40年 岡山、東京を中心に認可保育所等、51園運営実績 *令和2年4月現在
- ・ 静かな立地、園庭あり。通りに面していないので送迎も安心です。
- ・ リトミックでリズム遊び、ネイティブ講師による英語遊びを実施
- ・ アレルギーフリー（小麦・卵・牛乳）除去の「なかよし献立」です。

9. 保育士等職員の配置状況

園長、保育士、看護師、給食調理員、事務職員
嘱託医、嘱託歯科医 等

10. 施設の状況

事業開始年月日 平成29年4月1日
建物構造・階数 鉄骨造2階建て
屋外遊具等 滑り台、鉄棒、砂場
屋内遊具 ネット遊具、滑り台

11. 保育の方針

基本理念に基づき、子ども達が日中を過ごす第二の家『Home』を目指し、子ども、保護者、地域の方にとって心安らぐ憩いの場となるよう、愛情いっぱい、笑顔いっぱいの保育園の運営をしていきます。

寄り添い、見守り、無理なく子どもの発達を促していけるよう質の高い幼児教育を提供します。健康で、明るく、思いやりのある、自律性を持った子どもの育成を目指します。

12. 年間の主な行事

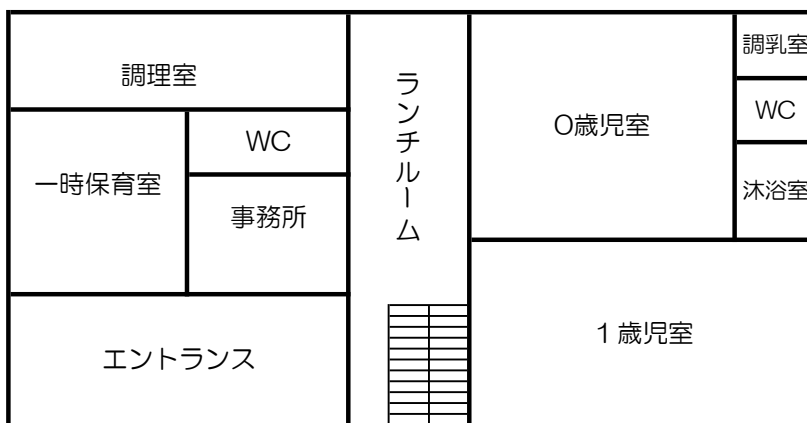
入園式、誕生会、夏祭り、運動会、生活発表会
季節の行事（お月見、ひなまつり等）、プール遊び、お別れ遠足、卒園式 等

13. 一日の保育の流れ(下記の表はおおよその目安としてお考え下さい。)

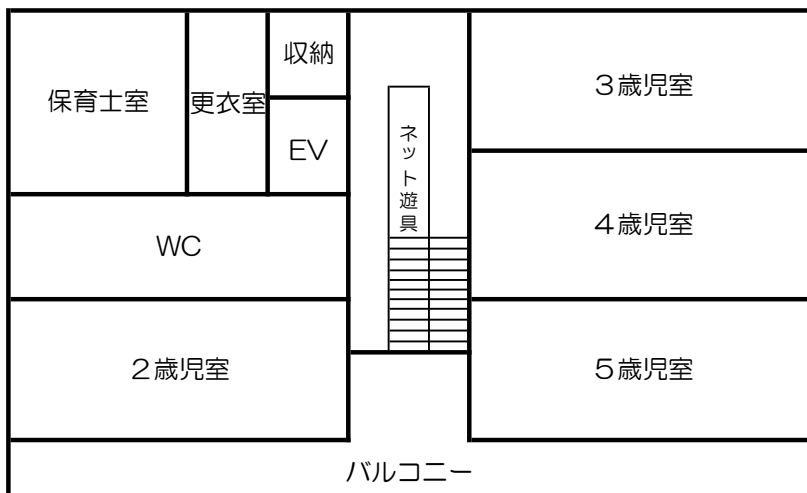
時間	0～2歳児	3・4・5歳児
7:00	順次登園	
8:00	各クラスへ移動	各クラスへ移動
9:00		
9:30	水分補給	グループタイム
10:00	主活動（考える力を伸ばす遊び等）	主活動（考える力を伸ばす遊び等）
11:30	給食（0歳は離乳食）	給食
12:00	午睡	
13:00		午睡
15:00	目覚め、着替え、おやつ 各自遊び	目覚め、着替え、おやつ 各自遊び
16:00	順次降園	
18:00	延長保育 ※土曜日は18:00まで (満1歳の翌月1日から利用可)	
20:00		

14. 平面図（概略）

【1階】

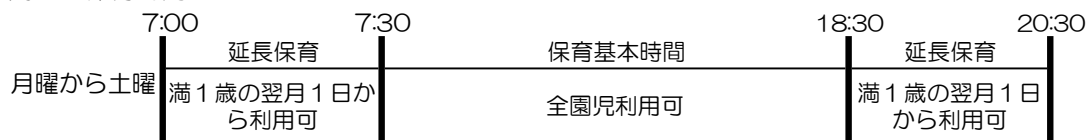


【2階】



駒井町みんなの家

1. 名称 駒井町みんなの家
2. 設置者 社会福祉法人純生喜狛会
3. 所在地 駒井町3-36-1
4. 電話/FAX 03-3480-1106
5. 開園・保育時間



6. 受入年齢
生後57日目（産休明け）から就学前まで

7. 定数

0歳	1歳	2歳	3歳	4歳	5歳	合計
6	6	6	24	24	24	90

8. 保育園の特徴

- ・住宅街の中で静かな環境
- ・次世代を担う子ども達の育成に、子育て中の父母や地域も含めみんなに参加できるみんなの家
- ・生後57日目からお預かりが可能
- ・延長保育を20時30分まで実施
- ・親子保育体験、育児相談、妊婦さんの育児見学を実施予定
- ・専門講師による、音楽・体育活動を毎月4回実施

9. 保育士等職員の配置状況

施設長、保育士、看護師、給食調理職員（栄養士含む）、事務職員、嘱託医・嘱託歯科医 等

10. 施設の状況

事業開始年月日 平成30年4月1日
 建物構造・階数 木造（一部鉄筋）2階建て
 屋外遊具等 砂場、滑り台、プール（組立式）
 ※園庭は基準の面積を満たしていないため、近隣の公園も代替えとして利用します。

11. 保育の方針

- ・明るく思いやりのある優しい子ども
 - ・感受性を高め、協調性、個性を育てる保育
 - ・日常生活を送るうえで人間らしく自立できる子ども
- 上記の3つの保育目標を基に、次のことを重点に保育をすすめます。
- ★ 日常生活のあいさつがきちんとできるようになる。
 - ★ 基本的な生活習慣を身に付けられるようにする。
 - ★ 家庭との連携を密にし、子ども一人ひとりの個性を伸ばしていく。
 - ★ 様々な行事や活動を通し、感性の育成と丈夫な身体づくりを目指す。

12. 年間の主な行事

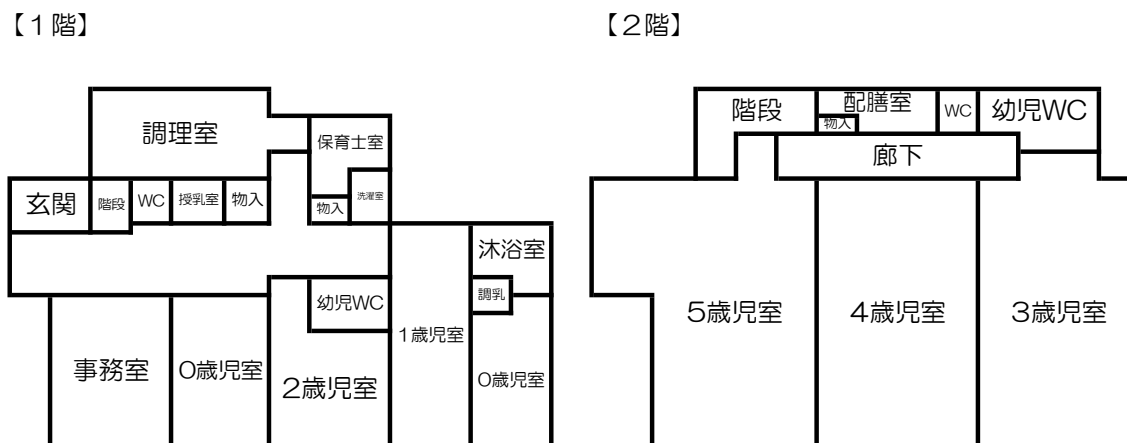
毎月行事（お誕生会、身体測定、0～2歳児健診、調理活動、避難訓練）、食育活動（野菜収穫）、お店屋さんごっこ、保育参観、七夕祭り、お泊り保育、消防署見学、秋の遠足、親子親睦会、姉妹5園合同運動会、ハロウィン会、クリスマスコンサート、餅つき、節分、発表会、ひなまつり、卒園式等
 幼児クラス健康診断年2回・歯科検診年2回

13. 一日の保育の流れ（下記の表はおおよその目安としてお考えください。）

時間	0歳児	1・2歳児	3・4・5歳児
7:00	順次登園・視診・検温・口頭連絡及び連絡帳点検（児の果たすべき役割活動）		
9:00	室内活動 ・オムツ交換、水分補給 ベッドで静かに寝たり あやしたりしてもらおう、 午前補食	室内活動 ・オムツ交換、水分補給 ・朝の会（季節の歌、挨拶、リズム 運動、お名前呼び出席確認） 午前補食	・朝の準備、自主活動、水分補給 ・朝の会（体操、歌、活動） ・縦割りグループによる活動 午前補食
10:00	・オムツ交換、授乳 （飲みたがる時～3時間おき） 外気浴、日光浴	・日々の活動 戸外活動（自然との関わり） 室内活動 （運動、リズム、絵画、製作）	・日々の活動 外遊活動（自然との関わり） 室内活動 （運動、音楽、絵画、数、文字）
11:00	・オムツ交換 ・離乳食 ・睡眠		・給食準備、配膳のマネー 基本的な生活習慣の指導 給食 ・給食提供食材のお話
11:30	・目を覚ましていれば着替え 身体清拭	・給食 食事マネー 基本的な生活習慣の指導 着脱トレーニング 絵本の読み聞かせ	
12:00	・一人ひとりの発育に応じて十分に 身体を動かす		・着脱、歯ブラシ ・絵本（想像力を養う）
12:30	・音の鳴る玩具、 色や形に触れて遊べる玩具で遊ぶ ・午睡	・起床、オムツ交換 ・おやつ	
13:00	・オムツ交換、授乳	・夕の会 （季節の歌、挨拶、リズム運動） ・お帰りのお仕度	・午睡準備 ・午睡 ・順次起床、着脱活動
15:00	（目覚めていれば） ・オムツ交換、水分補給、あやして もらったり、体操、絵本		・おやつ ・活動（自主活動） ・夕の会（当番こども主体、 リズム運動、遊び、季節の歌） 縦割りグループ活動 ・お帰りのお仕度
16:00	順次降園		
18:30	延長保育		
20:30	（満1歳の翌月1日から利用可）		

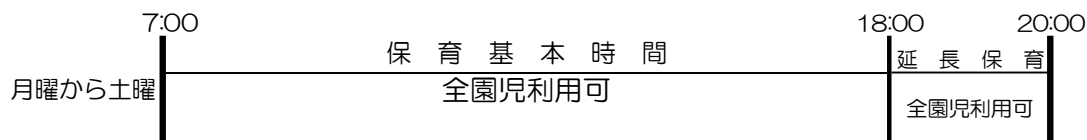
・ 専門講師による、音楽・体育活動を毎月4回実施

14. 平面図（概略）



いずみの森保育園

1. 名称 いずみの森保育園
2. 設置者 社会福祉法人森友会
3. 所在地 元和泉1-10-10
4. 電話/FAX 03-5761-7747/03-5761-7748
5. 開園・保育時間



6. 受入年齢
生後57日目（産休明け）から就学前まで

7. 定数

0歳	1歳	2歳	3歳	4歳	5歳	合計
6	16	18	20	20	20	100

8. 保育園の特徴

- ・ 狛江駅より徒歩3分
- ・ 0-1歳児保育室、2-5歳児保育室、園庭と3つのエリアの中で、大きな異年齢集団で活動することにより、人と関わる力が育つ保育に取り組みます。
- ・ 活動は一斉に行う（保育者がやらせる）保育ではなく、自分のペース（子どもの主体性の尊重）で生活し、遊びこんでいくスタイルです。

9. 保育士等職員の配置状況

園長、保育士、看護師、栄養士（巡回）
嘱託医 等

10. 施設の状況

事業開始年月日 平成31年4月1日
建物構造・階数 鉄骨造・2階建て・耐火建築物
屋外遊具等 大型木製遊具、砂場 等

11. 保育の方針

- ・ 子どもの主体性の尊重（大人が「させる保育」ではなく、子どもが自ら「する保育」です）
- ・ 異年齢の関わりを大切に（園という大きなお家の中でみんなが家族のように関わり合います）
- ・ 誉める保育（子どもの存在を認め、大切な存在であると態度と言葉で、子どもに伝えます）

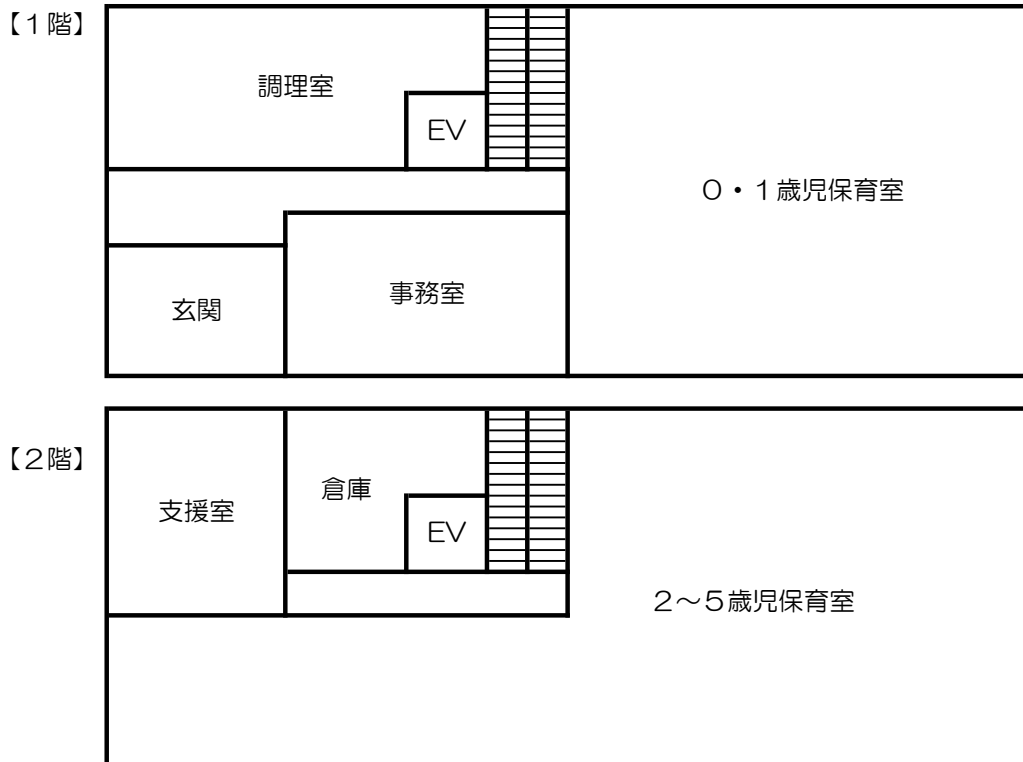
12. 年間の主な行事

入園式、運動会、生活発表会、卒園を祝う会、各種季節の行事、誕生日会
健康診断（年2回）、歯科検診（年2回）、身体測定（毎月） 等

13. 一日の保育の流れ（下記の表はおおよその目安としてお考えください。）

時間	0歳児	1歳児	2歳児	3歳児	4歳児	5歳児
7:00						
8:00	順次登園		順次登園			
8:30	視診（健康観察）・検温		視診（健康観察）			
9:00						
9:30	朝のおやつ					
10:00	選択制保育・主題保育		選択制保育（園庭遊び・コーナー保育など）			
10:30	離乳食		主題保育（制作・散歩・リズム遊びなど）			
11:00						
11:30	昼食					
12:00						
13:00	午睡		午睡・休息 選択制保育（コーナー遊びなど）			
14:00						
14:30						
15:00	午後のおやつ					
16:30	選択制保育（園庭遊び・コーナー遊びなど）					
17:00						
18:00	延長保育					
20:00						

14. 平面図（概略）



木下の保育園 元和泉

1. 名称 木下の保育園 元和泉
2. 設置者 株式会社木下の保育
3. 所在地 元和泉1-19-4
4. 電話/FAX 03-5761-4788/03-3489-0550
5. 開園・保育時間

	7:00	保 育 基 本 時 間	18:00	20:00
月曜から土曜		全園児利用可		延長保育 1歳児クラスか ら利用可

※土曜日の延長保育は行いません。

6. 受入年齢
生後57日目（産休明け）から就学前まで

7. 定数

0歳	1歳	2歳	3歳	4歳	5歳	合計
9	15	16	23	23	23	109

8. 保育園の特徴

- ・ 狛江駅より徒歩4分、住宅街の中で静かな環境
- ・ 生後57日目からお預かりが可能

9. 保育士等職員の配置状況

園長、主任、保育士、看護師、給食調理員、事務職員
嘱託医、嘱託歯科医 等

10. 施設の状況

事業開始年月日 令和2年4月1日
建物構造・階数 鉄骨造 2階建ての1階部分
屋外遊具等 砂場、築山など

11. 保育の方針

＜保育理念＞

生きる力を創る

＜保育目標＞

- ① 協調性・・・仲間を大切にし認め合い、思いやりのあるこどもを育てる。
- ② のびのび・・・心身共に健やかで意欲的に活動し、自己表現ができるこどもを育てる。
- ③ 試行錯誤・・・最後まで諦めず自分で判断し、行動できるこどもを育てる。
- ④ 探索活動・・・興味や関心を持ち挑戦することを楽しみ、自ら表現するこどもを育てる。

12. 年間の主な行事

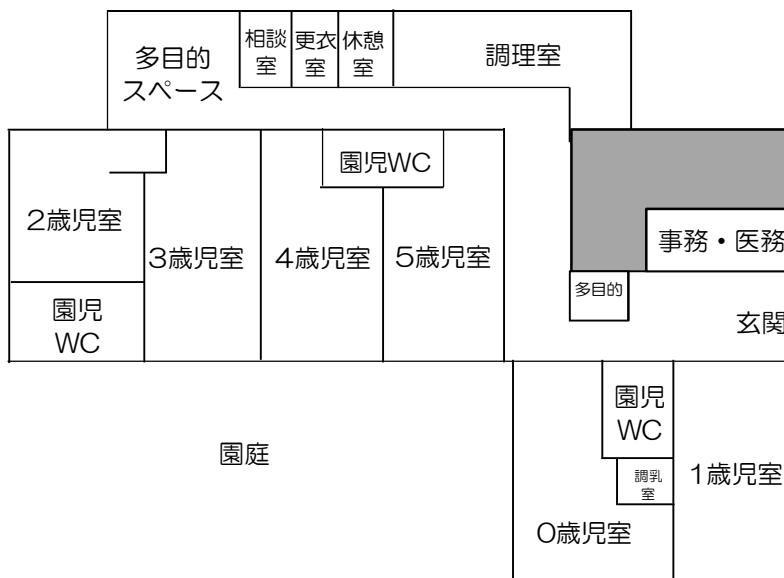
入園・進級の会、遠足、誕生会、プール遊び、七夕の会、夏まつりごっこ
運動会、クリスマス会、まめまきの会、ひな祭りの会、お別れ会（卒園式）等

13. 一日の保育の流れ（下記の表はおおよその目安としてお考えください。）

時間	0歳児	1歳児	2歳児	3・4歳児	5歳児
7:00 8:30	開園・順次登園・視診・朝おやつ（乳児）・室内あそび				
9:00 9:30	朝の集まり/月の歌（日本語1曲、英語1曲）・散歩・戸外遊び等				
10:00 10:50	授乳 遊び	主活動 散歩	主活動 散歩		
11:00 11:30	昼食		昼食		昼食
12:00	午睡準備 午睡		午睡（個別配慮）		自由遊び 休憩
15:00	起床・おやつ				
16:00 16:30	遊び	遊び 順次降園	帰りの集まり/知育玩具 順次降園		
18:00 20:00	延長保育 （1歳児クラスから利用可。土曜日は延長保育なし。）				

14. 平面図（概略）

【1階】



木下の保育園 岩戸北

1. 名称 木下の保育園 岩戸北
2. 設置者 株式会社木下の保育
3. 所在地 岩戸北3-1-19
4. 電話/FAX 03-5761-5870/03-3489-3800
5. 開園・保育時間

	7:00	保育基本時間	18:00	20:00
月曜から土曜		全園児利用可		延長保育
				1歳児クラスから利用可

※土曜日の延長保育は行いません。

6. 受入年齢
生後57日目（産休明け）から就学前まで

7. 定数

0歳	1歳	2歳	3歳	4歳	5歳	合計
10	20	20	20	20	20	110

8. 保育園の特徴

- ・ 狛江駅または喜多見駅より徒歩7分
- ・ 小田急線高架下の保育園なので、雨の日でも園庭で遊べます
- ・ 生後57日目からお預かりが可能

9. 保育士等職員の配置状況

園長、主任、保育士、看護師、給食調理員、事務職員
嘱託医、嘱託歯科医 等

10. 施設の状況

事業開始年月日 令和2年4月1日
建物構造・階数 鉄骨造 1階建

11. 保育の方針

＜保育理念＞

生きる力を創る

＜保育目標＞

- ① 協調性・・・仲間を大切にし認め合い、思いやりのあるこどもを育てる。
- ② のびのび・・・心身共に健やかで意欲的に活動し、自己表現ができるこどもを育てる。
- ③ 試行錯誤・・・最後まで諦めず自分で判断し、行動できるこどもを育てる。
- ④ 探索活動・・・興味や関心を持ち挑戦することを楽しみ、自ら表現するこどもを育てる。

12. 年間の主な行事

入園・進級の会、遠足、誕生会、プール遊び、七夕の会、夏まつりごっこ
クリスマス会、まめまきの会、ひな祭りの会、お別れ会（卒園式）等

13. 一日の保育の流れ（下記の表はおおよその目安としてお考えください。）

時間	0・1・2歳児	3・4・5歳児
7:00	開園・順次登園・視診・室内あそび	
8:30		
9:00	朝のおやつ（乳児クラス）・朝の会（幼児クラス）・散歩・戸外遊び等	
9:30		
10:00		
10:50		
11:00	昼食	
11:30		昼食
12:00	午睡	午睡
15:00	起床・おやつ	
16:00	帰りの会	
16:30	降園準備、あそび、順次降園	
18:00	延長保育	
20:00	（1歳児クラスから利用可。土曜日は延長保育なし。）	

14. 平面図（概略）

【1階】



園庭

13. 一日の保育の流れ（下記の表はおおよその目安としてお考えください。）

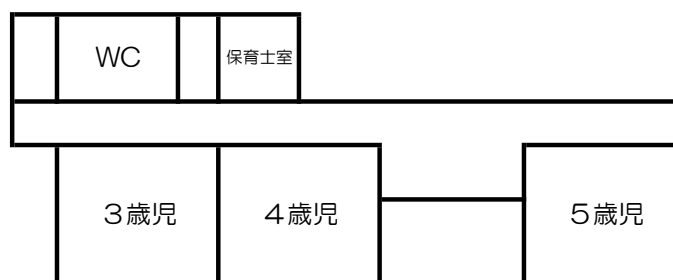
時間	0歳児	1歳児	2歳児	3歳児	4歳児	5歳児
7:00	順次登園、視診、検温、あそび					
8:00	3号認定		自由あそび（庭、室内）		2号認定	
8:30	水分補給（果物、麦茶）					
9:00				乾布摩擦（秋冬）		
9:30	庭、散歩		1号認定			
10:00			主活動・散歩			
10:30	離乳食、ミルク					
11:00	昼食、フォローアップ					
11:30	絵本読み聞かせ		昼食・歯磨き			
12:00	着脱・読聞かせ		昼食・歯磨き			
13:00			着脱・読聞かせ		昼食・歯磨き	
14:00	検温		検温		手伝い・歯磨き	
14:30	離乳食、ミルク		検温		短時間保育 降園 コーナー保育	
15:00	午睡		おやつ・歯磨き			
16:00			コーナー遊び			
16:30	順次降園					
17:00	自由あそび（庭・室内）					
18:00	延長保育（全園児利用可）※月～金のみ					
20:00	おにぎり無料サービス／夕食（延長保育料に含む）					

14. 平面図（概略）

【1階】



【2階】



さつき家庭保育室

1. 名称 さつき家庭保育室
2. 設置者 石本さつき
3. 所在地 岩戸北3-19-12（令和3年4月から岩戸北1-2-12へ移転予定）
4. 電話/FAX 03-3430-3413
5. 開園・保育時間
月曜～金曜 8:00～18:00（保育基本時間）
夏季休園（5日間）あり。

6. 受入年齢
1歳児

7. 定数

0歳	1歳	2歳	3歳	4歳	5歳	合計
-	5 (予定)	-	-	-	-	5 (予定)

8. 保育室の特徴

- ・ 狛江駅徒歩6分
- ・ 戸建て住宅の1階部分

9. 保育士等職員の配置状況

保育士、保育補助員、給食調理職員、嘱託医

10. 施設の状況

事業開始年月日 平成26年4月1日（平成28年3月までは家庭福祉員）
建物構造・階数 軽量鉄骨増2階建ての1階部分（移転先は木造の予定）

11. 保育の方針

- ★ 豊かな感性と、自己肯定感を持つ子どもを育てます。
- ★ 一人一人の個性を大切に、多様な人間関係の中で共に育ち合う。

12. 年間の主な行事

はじめましての会、誕生会、プール、遠足、いもほり、各季節行事
お別れ会

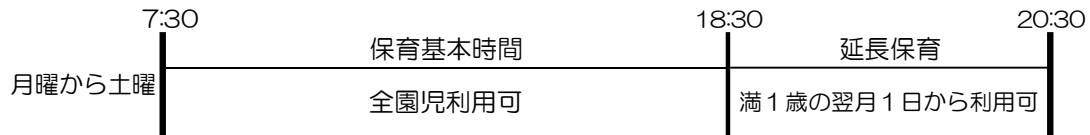
13. 一日の保育の流れ（下記の表はおおよその目安としてお考えください。）

時間	活動内容	説明
8:00	順次登園・視診 自由遊び	健康状態と昨日からの様子を確認します。
9:30	朝のおやつ	友達や保育者と一緒に一人一人が好きな遊びをします。
10:00	戸外あそび	天気の良い日は戸外で十分に遊びます。
12:00	昼食	必要なエネルギーと栄養素を合わせた食事、おやつを提供します。
13:00	午睡	
15:00	おやつ 自由遊び	お迎えまで室内遊びや散歩をして過ごします。 1日のお子さんの様子を伝えます。
18:00	順次降園	



一の橋赤ちゃんの家

1. 名称 一の橋赤ちゃんの家
2. 設置者 社会福祉法人純生喜狛会
3. 所在地 駒井町1-15-32
4. 電話/FAX 03-5761-9219
5. 開園・保育時間



6. 受入年齢
生後57日目（産休明け）から2歳児まで

7. 定数

0歳	1歳	2歳	3歳	4歳	5歳	合計
2	8	9	-	-	-	19

8. 保育園の特徴

- ・ 小規模で家庭的な保育、子どもの健やかな発達を重んじた環境設定
- ・ 次世代を担う子ども達の育成に、子育て中の父母や地域も含めみんなで参加できる赤ちゃんの家
- ・ 生後57日目からお預かりが可能
- ・ 延長保育を20時30分まで実施
- ・ 狛江第二中学校近くで閑静な住宅街に立地する一軒家
- ・ 連携施設園として認可保育園 駒井町みんなの家があり、連携内容は次の通り
(屋外遊戯場の利用に関する支援、合同保育に関する支援、後方支援、行事への参加に関する支援)

9. 保育士等職員の配置状況

施設長、保育士、看護師（巡回）、栄養士、給食調理職員、事務職員、嘱託医・嘱託歯科医 等

10. 施設の状況

事業開始年月日 平成28年4月1日
 建物構造・階数 準耐火木造・2階建て
 屋外遊具等 プール（組立式） 等
 ※園庭は29.7㎡以上敷地内に整備、他近隣に代替公園あり。

11. 保育の方針

- ・ 明るく思いやりのある優しい子ども
 - ・ 感受性を高め、協調性、個性を育てる保育
 - ・ 日常生活を送るうえで人間らしく自立できる子ども
- 上記の3つの保育目標を基に、次のことを重点に保育をすすめます。
- ★ 日常生活のあいさつがきちんとできるようになる。
 - ★ 基本的な生活習慣を身に付けられるようにする。
 - ★ 家庭との連携を密にし、子ども一人ひとりの個性を伸ばしていく。
 - ★ 様々な行事や活動を通し、感性の育成と丈夫な身体づくりを目指す。

12. 年間の主な行事

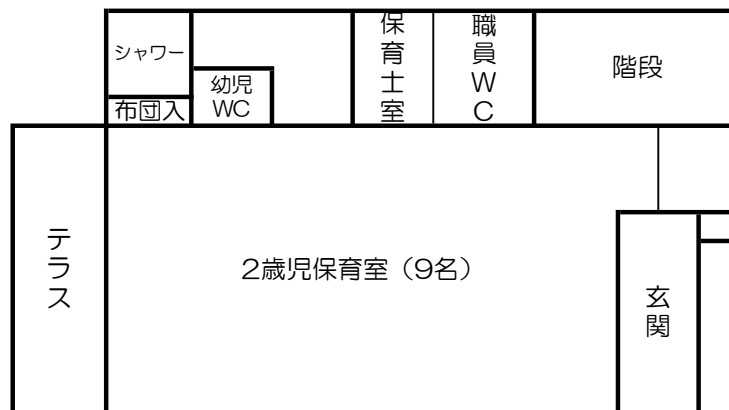
入園・進級祝い会、保育参観、夏祭り、姉妹5園合同運動会、芋掘り（じゃがいも・さつまいも）、クリスマス会、発表会、卒園式、節分、ひな祭り、プール、ハロウィン会 等

13. 一日の保育の流れ（下記の表はおおよその目安としてお考えください。）

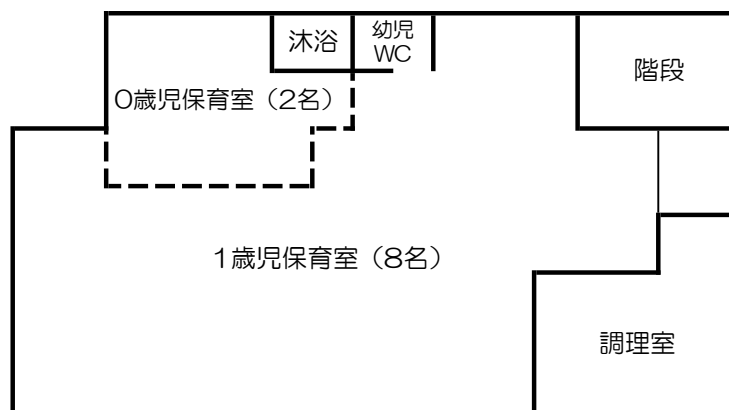
時間	0歳児	1・2歳児
7:30	順次登園・視診・検温・口頭連絡及び連絡帳点検	
9:00	<ul style="list-style-type: none"> 室内活動 朝のお支度 (オムツ交換・個々に合わせて授乳) 	<ul style="list-style-type: none"> 朝の準備、自主活動、水分補給、トイレトレーニング 朝の会（体操、お名前呼び、歌、活動等） 午前補食
9:30	<ul style="list-style-type: none"> 朝の会 (体操、お名前呼び、歌、活動等) 	<ul style="list-style-type: none"> 日々の活動 外遊活動（自然との関わり）
10:00	<ul style="list-style-type: none"> 午前補食 日々の活動 (外気浴、製作、体操等) 	<ul style="list-style-type: none"> 室内活動（運動・音楽・制作・数・文字）
11:00	<ul style="list-style-type: none"> 給食 着脱トレーニング (お着替え) 	<ul style="list-style-type: none"> 給食 給食準備 給食提供食材のお話 基本的な生活習慣の指導
11:30	<ul style="list-style-type: none"> 午睡 	<ul style="list-style-type: none"> 歯ブラシとトレーニング、着脱トレーニング（お着替え） 午睡
15:00	<ul style="list-style-type: none"> 起床 おやつ お帰りの会 (リズム運動、季節の歌、挨拶) 	<ul style="list-style-type: none"> 順次起床 おやつ お帰りの会（リズム運動、季節の歌、挨拶） 活動（自主活動） 帰りのお支度
16:00	<ul style="list-style-type: none"> 室内活動 帰りのお支度 	
16:30	順次降園	
18:30	延長保育	
20:30	(満1歳の翌月1日から利用可) ※19:30以降は補食・夕食提供あり	

14. 平面図（概略）

【1階】



【2階】



フレンドキッズランドこまえ

1. 名称 フレンドキッズランドこまえ
2. 設置者 株式会社 ルシエル
3. 所在地 岩戸南4-22-7
4. 電話/FAX 03-5761-5392/03-5761-5393
5. 開園・保育時間

	7:00	8:30	保育基本時間			18:00	19:00
月曜から土曜	満1歳から 利用可		全園児利用可				延長保育
			※0歳クラス 満1歳の誕生日まで 8:30から17:00まで（延長不可）				※土曜は実施無し 満1歳から利用可
			※土曜日の延長保育は行いません。				

6. 受入年齢
生後57日目（産休明け）から2歳児まで

7. 定数

0歳	1歳	2歳	3歳	4歳	5歳	合計
3	8	8	-	-	-	19

8. 保育園の特徴

- ・ 送迎用駐車場2台分あり
- ・ 小規模保育園
- ・ アットホームな環境での保育を実践

9. 保育士等職員の配置状況

施設長、保育士、給食調理職員、用務員、嘱託医

10. 施設の状況

事業開始年月日 平成28年4月1日
 建物構造・階数 RC造 3階建て 1階部分
 屋外遊戯場 近隣代替公園

11. 保育の方針

- ★ 適切な環境による安心・安全な保育
- ★ ひとりひとりの個性を尊重した保育
- ★ 人との関わりを大切にして、心身の成長を助長する保育
- ★ 保護者との連携を大切にします

12. 年間の主な行事

入園・進級式、こどもの日、誕生会、水遊び、秋祭り、保育参観
 ハロウィン、クリスマス会、お正月、節分、ひなまつり、親子遠足、卒園式 等

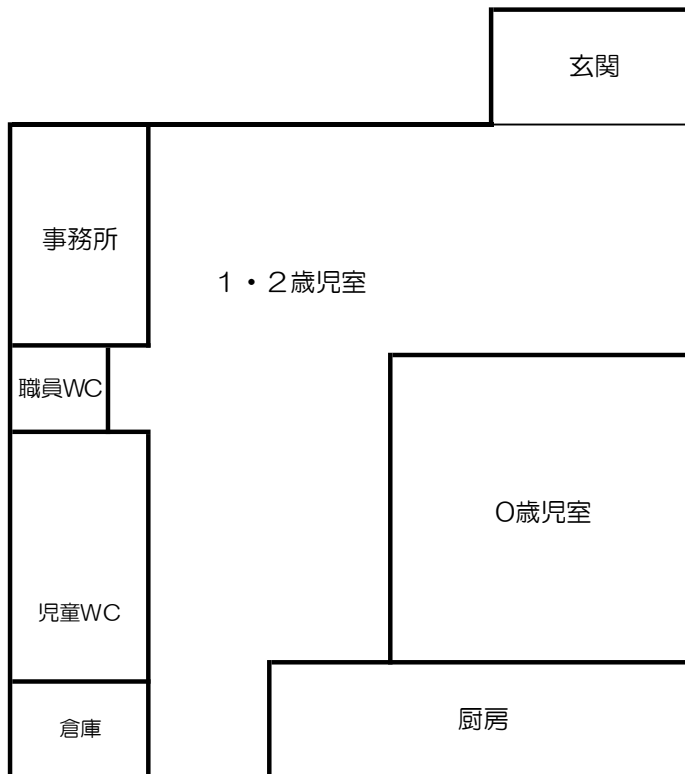
13. 給食

基本・完全給食
 アレルギー対応や離乳食は個別にご相談となります。

14. 一日の保育の流れ（下記の表はおおよその目安としてお考えください。）

時間	
7:00	順次登園・視診・検温・口頭連絡及び連絡帳確認
9:00	朝の会（水分補給）
9:40	室内あそび 戸外あそび
11:15	食事
12:00	午睡
13:00	
14:00	順次めざめ
15:00	おやつ
16:00	降園準備、あそび、順次降園
18:00	延長保育（満1歳から利用可 ・ 土曜日実施無し）
19:00	

15. 平面図（概略）



狛江すずらん保育園

1. 名称 狛江すずらん保育園
2. 設置者 株式会社アプロード
3. 所在地 岩戸北3-14-23
4. 電話/FAX 03-5761-5743/03-5761-5744
5. 開園・保育時間

	7:00	保 育 基 本 時 間	18:00	19:00
月曜から土曜		全園児利用可		延長保育 満1歳から 利用可

6. 受入年齢
満6か月から2歳児まで

7. 定数

0歳	1歳	2歳	3歳	4歳	5歳	合計
3	8	8	-	-	-	19

8. 保育園の特徴

- ・ 新設の小規模保育事業できれいな室内環境。
- ・ しっかりとした職員配置で安心・安全な保育を提供します。

9. 保育士等職員の配置状況

施設長、保育士、給食調理職員、嘱託医

10. 施設の状況

事業開始年月日 平成29年4月1日
 建物構造・階数 鉄筋コンクリート造 6階建て 1階部分
 屋外遊戯場 近隣代替公園

11. 保育の方針

- ★ 元気で笑顔がいっぱいな子を育てます
- ★ 素敵な挨拶ができる子を育てます
- ★ 基本的な生活習慣を身に付けます
- ★ お友達と仲良く遊べる子を育てます

12. 年間の主な行事

入園・進級式、こどもの日、誕生会、水遊び、七夕会、夏祭り、
 ハロウィン、クリスマス会、お正月、節分、ひなまつり、卒園式 等

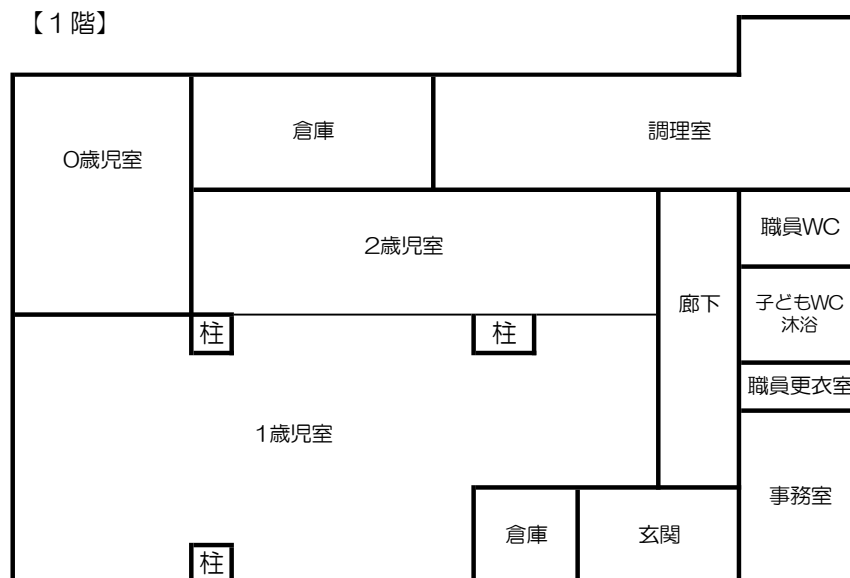
13. 給食

基本・完全給食
 アレルギー対応や離乳食は個別にご相談となります。

14. 一日の保育の流れ（下記の表はおおよその目安としてお考えください。）

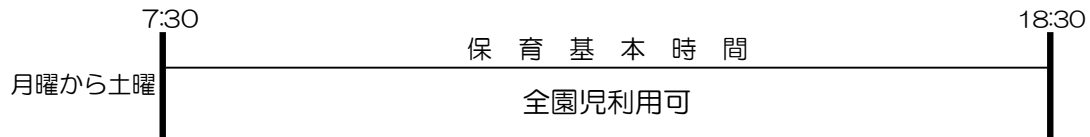
時間	
7:00	順次登園 お子さんの様子を見ながら、できる限りゆったりとした雰囲気をお心がけます。
9:00	視診、点呼、朝の会、朝おやつ
10:00	室内での遊び 絵を描く、製作、楽器遊び、文字・数遊び、ごっこ遊び、粘土遊びなど 戸外での遊び 散歩、公園、地域交流など
11:30	昼食準備／昼食 栄養バランスを考慮したバラエティ豊かな給食を提供します。
12:30	お昼寝
15:00	順次起床／午後おやつ
16:00	自由遊び、順次降園
18:00	延長保育（満1歳から利用可）
19:00	

15. 平面図（概略）



ヤクルト狛江あいあい保育園

1. 名称 ヤクルト狛江あいあい保育園
2. 設置者 東京ヤクルト販売株式会社
3. 所在地 東和泉1-3-15 サトービル1階2号室
4. 電話/FAX 03-3480-4958
5. 開園・保育時間



6. 受入年齢
1歳児から2歳児まで

7. 定数

0歳	1歳	2歳	3歳	4歳	5歳	合計
- (3)	5 (8)	5 (8)	-	-	-	10 (19)

※ ()内は地域型保育事業の定員と従業員利用の定員の合計です。

8. 保育園の特徴

- ・ 狛江駅徒歩5分、狛江通り沿い
- ・ 明るい保育室での年齢別保育
- ・ 一人ひとりの「今これをやりたい!」という気持ちに寄り添い、臨機応変な環境づくりや保育者の配置を工夫
- ・ 保護者との連携を密に取りながら、子どもが大きな喜びや満足感を得ることを第一に考えた保育の実践
- ・ ヤクルト製品の給食やおやつを活用

9. 保育士等職員の配置状況

園長、保育士、給食調理職員、用務員、嘱託医

10. 施設の状況

事業開始年月日 平成21年5月18日
 建物構造・階数 RC造 3階建て 1階部分
 屋外遊戯場 メビウス駅前広場、さわら児童遊園、岩戸第2児童遊園、和泉児童遊園他

11. 保育の方針

- ★ 生き生きと遊ぶ子供を育てます
- ★ 豊かな心を持った子供を育てます
- ★ 心も体もしなやかでたくましい子供を育てます

12. 年間の主な行事

入園・進級を祝う会、誕生会、水遊び、七夕会、夏まつり、芋掘り
 ミニ運動会、クリスマス会、節分、作品展、ひなまつり、お別れ会(卒園を祝う会)等
 食育活動
 野菜の栽培・収穫・皮むき・野菜スタンプ・クッキング等、年間を通して活動しています。

13. 一日の保育の流れ（下記の表はおおよその目安としてお考えください。）

時間	
7:30	順次登園、視診、検温、口頭連絡及び連絡帳確認、室内遊び（自由に好きな遊びができる環境の中で）
9:00	朝の会（絵本・手あそび・歌）・ヤクルトおよび麦茶
9:40	室内あそび（製作・絵画・粘土・ブロック・造形活動など）
11:15	戸外あそび（散歩・公園・公立園庭開放参加）
11:15	食事（旬の食材を中心に、栄養バランスを考えた食事）
12:00	午睡（順次）
13:00	
14:00	
15:00	順次めざまめ おやつ
16:00	降園準備、あそび
17:00	順次降園
18:30	

14. 平面図（概略）

【1階】

