

# 狛江市民センター改修を考える 市民ワークショップ

2022年3月27日（日）9：30～12：00

## 第4回テーマ

### 「部屋の配置・部屋の面積を考えよう」

<配付資料>

- ・ワークショップスライド
- ・第3回ワークショップかわら版
- ・第3回ワークショップご意見まとめ
- ・市民センター平面図（地下1階～2階）
- ・市民提案書概要
- ・中央公民館の利用状況から分かること（考え方のポイント）

## 本日のプログラム

### タイムテーブル

- |             |                             |
|-------------|-----------------------------|
| 9:30- 9:40  | 1. 第3回ワークショップの振り返り（10分）     |
| 9:40- 9:50  | 2. 市民活動支援センターに関して（10分）      |
| 9:50-10:10  | 3. 施設のおさらい・事例紹介（20分）        |
| 10:10-10:25 | 4. グループワーク:ワークショップの進め方(15分) |
|             | <b>「部屋の配置・部屋の面積を考えよう」</b>   |
| 10:25-10:40 | -シンキングタイム（15分）              |
| 10:40-11:25 | -グループワーク（45分）               |
| 11:25-11:40 | -意見集約（15分）                  |
| 11:40-11:55 | 5. グループ発表（5分×3チーム：15分）      |
| 11:55-12:00 | 6. 次回予告（5分）                 |

# 開催スケジュール

市民センター改修ワークショップは全5回から全7回へ変更しています。  
 ※新型コロナウイルス感染症対策により、開催時期は変更となる場合があります。

回数	日付	テーマ
第1回	7月(日) <b>済</b>	狛江のじまん・ふまん ~より良くしたい改善したい!~ これまでの検討経緯、施設の問題・課題
第2回	10月(日) <b>済</b>	意見交換
第3回	12月(日) <b>済</b>	新しい市民センターに必要な設備・機能を考えよう! 利用意向と内容、空間・環境への要望
第4回	3月27日(日)9:30	部屋の配置・部屋の面積を考えよう
第5回 (新図書館WSとの合同WS)	4月10日(日)10:00予定	新しい市民センター図書コーナーの機能・配置・面積を考えよう
第6回	5月15日(日)10:00予定	ブロックプランを考えよう
第7回	6月12日(日)10:00予定	市民センター改修基本構想(案)

3

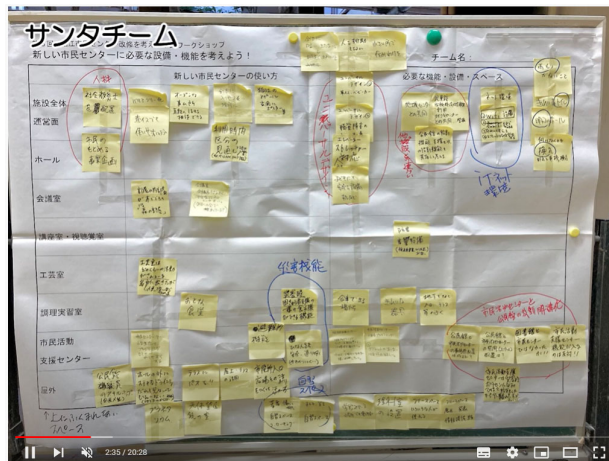
## 第3回ワークショップの振り返り

第3回ワークショップの様子をまとめたかわら版は、市ホームページに掲載しているほか、各施設で配布しております。  
 また、発表の様子をまとめた動画についても、YouTubeの狛江市公式チャンネルにて公開中です。

かわら版



動画



市HP



## 第3回ワークショップのご意見

全ての意見は別途配付の「全録版」をご確認ください

### 施設全体に関して

#### <必要な設備など>

- ・IT・ネット環境の充実
- ・環境配慮
- ・屋外の活用
- ・市民ひろばとの回遊性
- ・貸出区分の見直し（3区分→4区分）
- ・交流、飲食ができる機能
- ・子ども・親子連れが利用しやすい
- ・自習・ワークスペース・コワーキングスペース
- ・オープンな事務室、気軽に話せるスタッフ
- ・トイレの改修
- ・バリアフリー・ユニバーサルデザイン
- ・コミュニティスペース
- ・他公共施設との連携

5

## 第3回ワークショップのご意見

### ホール

#### <使い方>

- ・市民ゼミの企画
- ・作品などの発表・販売

#### <必要な設備など>

- ・明るいホール、設備の整ったホール

### 講座室・視聴覚室

#### <使い方>

- ・配信設備、音楽スタジオ
- ・各部屋で異なる活動ができる

#### <必要な設備など>

- ・防音設備
- ・カラオケ設備

### 会議室

#### <使い方>

- ・会合、音楽、ダンス等多目的
- ・大部屋としてパーティションで区切る、調整できるように

#### <必要な設備など>

- ・配信設備、Wi-Fi
- ・大会議室を増室、小部屋不要
- ・板張り、遮音性能の向上

6

## 第3回ワークショップのご意見

### 美術工芸室

#### <その他>

- ・稼働率が低いなら止める
- ・美術工芸室の移転

### 料理実習室

#### <使い方>

- ・おとな食堂、子ども食堂
- ・調理室と隣り合わせて会食
- ・明るい場所で交流

#### <必要な設備など>

- ・きれいな器具、料理実習室の設備更新
- ・地下ではなく入口やテラスの近く
- ・防災機能、災害時の食支援

#### <その他> ・料理実習室の移転

### 市民活動支援センター

#### <使い方>

- ・プログラミングセミナー
- ・まちづくりについて市と市民が話し合える場
- ・災害時の避難所、ボランティアセンター

#### <必要な設備など>

- ・IT環境を整える
- ・防災機能、避難路を分かりやすく
- ・その他、公民館との役割分担

7

## 人生100年時代に向けた生涯学習と市民活動の連携

### ▼狛江市総合基本計画

～地域における学びの充実～

### 「学びを活かす機会の充実」

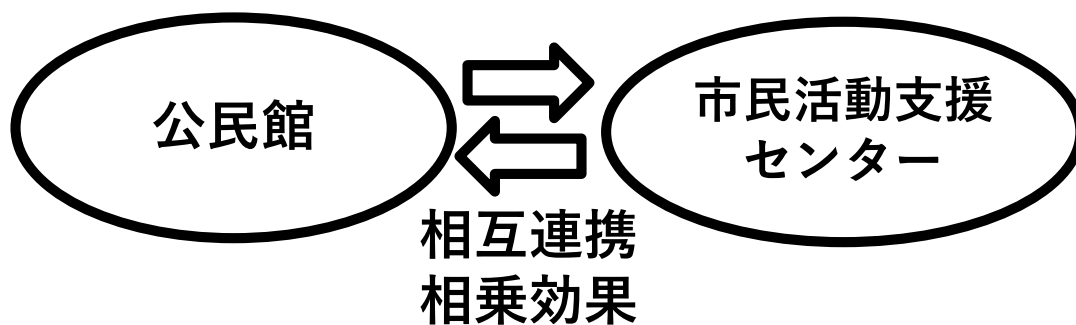
学びの成果を、地域における課題の解決等、地域のために活用してけるよう、関係団体等との連携も含め、学びからつながるネットワーク等の支援を行う。

## ▼第3期狛江市教育振興基本計画

～生涯を通じた学びの充実～

### 「学びを活かす機会の充実」

狛江市市民活動支援センターこまえくぼ1234 との連携など、市民が自らの経験を活かし、活躍できる仕組みを検討する。



生涯学習と市民活動の連携  
学びを活かす機会の充実

## 機能・事業

1. 相談・コーディネート（運営相談、活動相談、ニーズ相談等）
2. 情報・啓発事業（広報紙の発行、ホームページ運営、情報閲覧コーナー運営）
3. 養成・研修事業（講座、セミナー、勉強会）
4. ボランティア・市民活動団体の交流の推進
5. ボランティア・市民活動と体験学習の推進
6. 団体活動の支援



## 施設案内

1. フリースペース  
ボランティア・市民活動団体を対象に、フリースペースを開放しています。  
ちょっとした打合せや作業、イベントスペースとしてご利用いただけます。

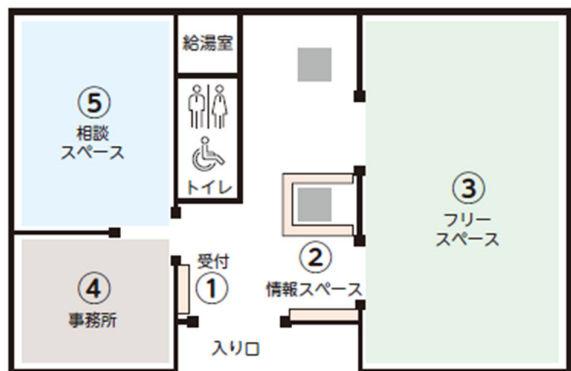


2. 相談スペース  
職員との相談や打合せで使用します。備品等の保管場所としても利用しています。



## 施設案内

3. 情報スペース  
市民活動団体のチラシ・パンフレット等を  
掲示しています。



狛江市市民活動支援センター  
（こまえくぼ1234）間取り図

## 基本構想段階での検討事項

### 面積表（今回、図書コーナー以外の面積を検討）

部門	構成	面積	小計
創造・育成 （コミュニ ティ・公民 館機能）	展示室	150 m <sup>2</sup>	790 m <sup>2</sup>
	会議室（2室）	130 m <sup>2</sup>	
	学習室	100 m <sup>2</sup>	
	練習室	100 m <sup>2</sup>	
	スタジオ（2室）	60 m <sup>2</sup>	
	調理室	70 m <sup>2</sup>	
	手工芸室（窯つき）	50 m <sup>2</sup>	
	和室	50 m <sup>2</sup>	
	託児室・児童室（託児室）	50 m <sup>2</sup>	
	ロッカースペース	30 m <sup>2</sup>	
図書館	書架、事務機能等	705 m <sup>2</sup>	705 m <sup>2</sup>
管理	事務室、会議室、ロッカー、 清掃員控室	210 m <sup>2</sup>	210 m <sup>2</sup>
専有面積合計			m <sup>2</sup>
交流・憩い （共用）	ロビー、カフェ、廊下、階段、 共用トイレ等	1,780 m <sup>2</sup>	1,780 m <sup>2</sup>
機械室		1,560 m <sup>2</sup>	1,560 m <sup>2</sup>
延床面積			m <sup>2</sup>

面積表作成イメージ（某市文化施設基本構想・  
基本計画より）

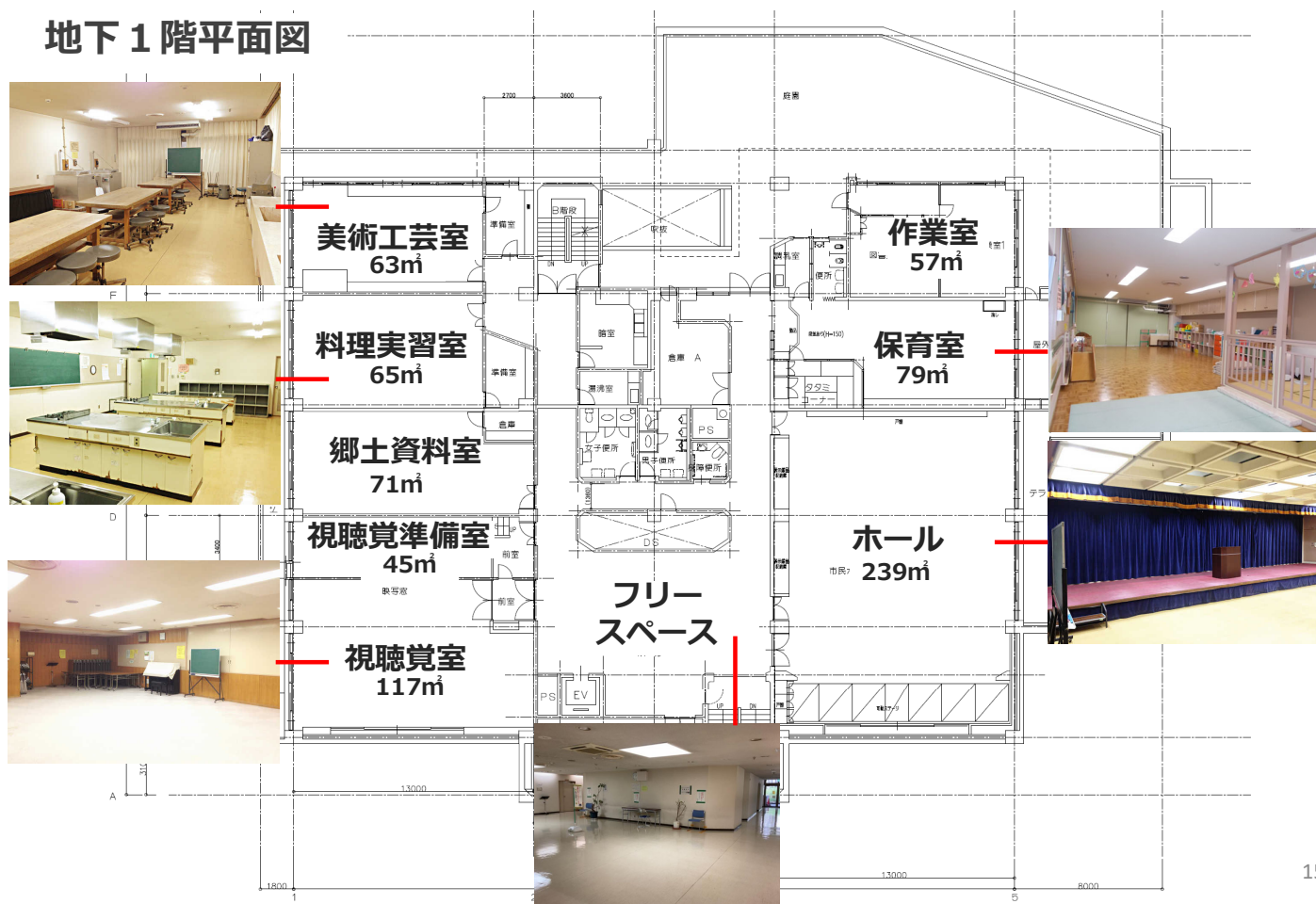
施設に求められる機能を基  
に、必要な部屋の種類・広  
さを検討します。

今の市民センターの部屋の  
広さや機能を参考にしながら、  
新しく必要な部屋、不  
要となる部屋などを考え、  
限られた床面積を有効に利  
用していきます。

主に第4・5回ワーショッ  
プにて頂くご意見を反映さ  
せていきます。

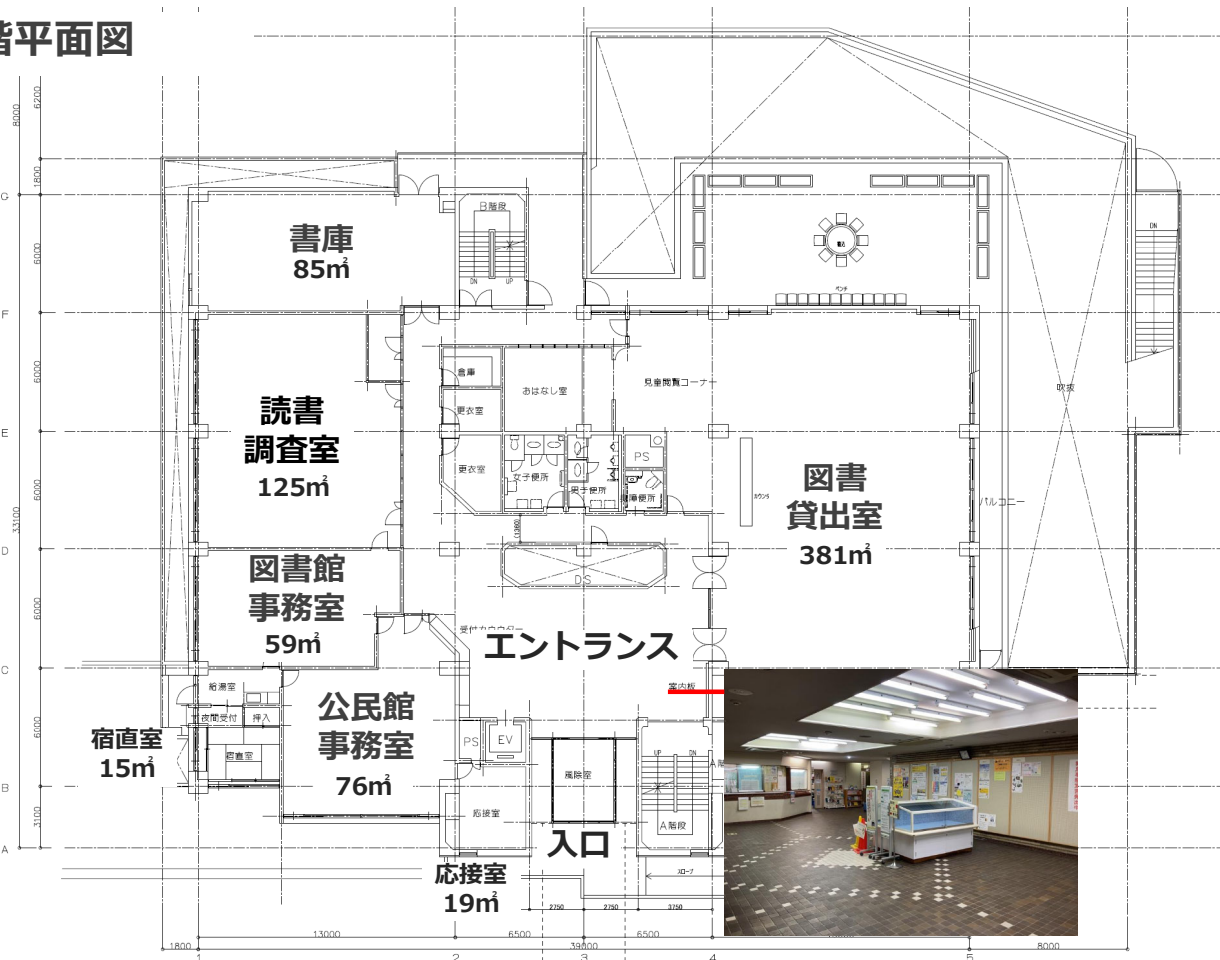
# 本日のテーマ：部屋の配置・面積を考えよう

## 地下1階平面図



# 本日のテーマ：部屋の配置・面積を考えよう

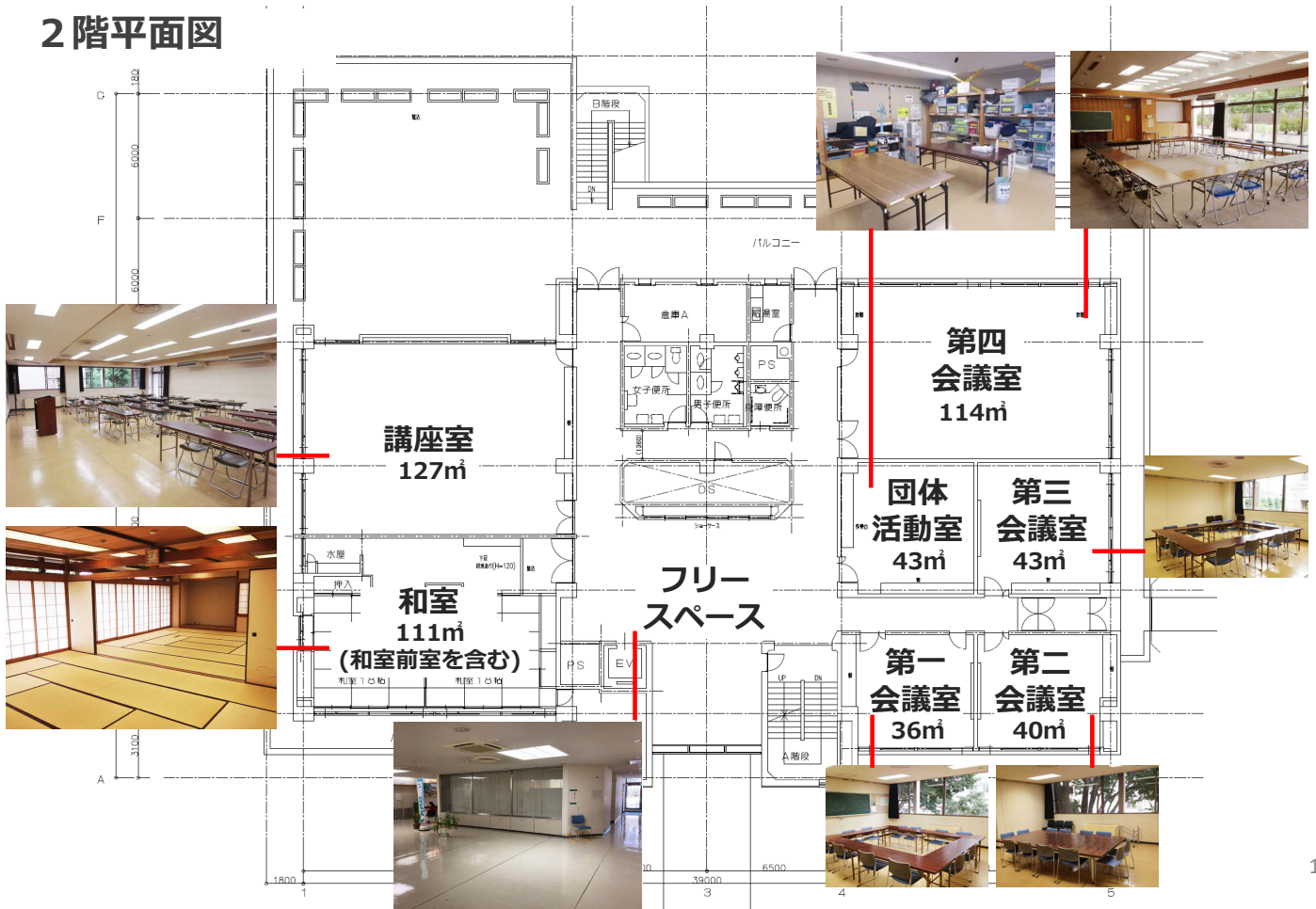
## 1階平面図





# 本日のテーマ：部屋の配置・面積を考えよう

## 2階平面図

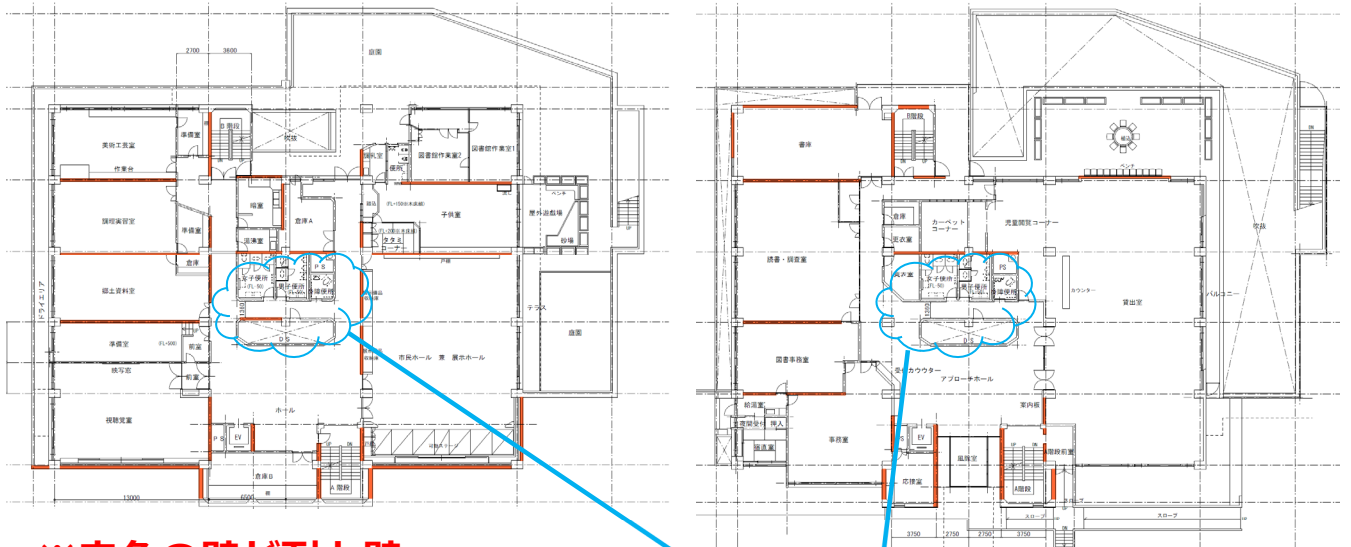


# 本日のテーマ：部屋の配置・面積を考えよう

## 市民センターの構造上必要な壁（耐力壁）について

### 地下1階平面図

### 1階平面図

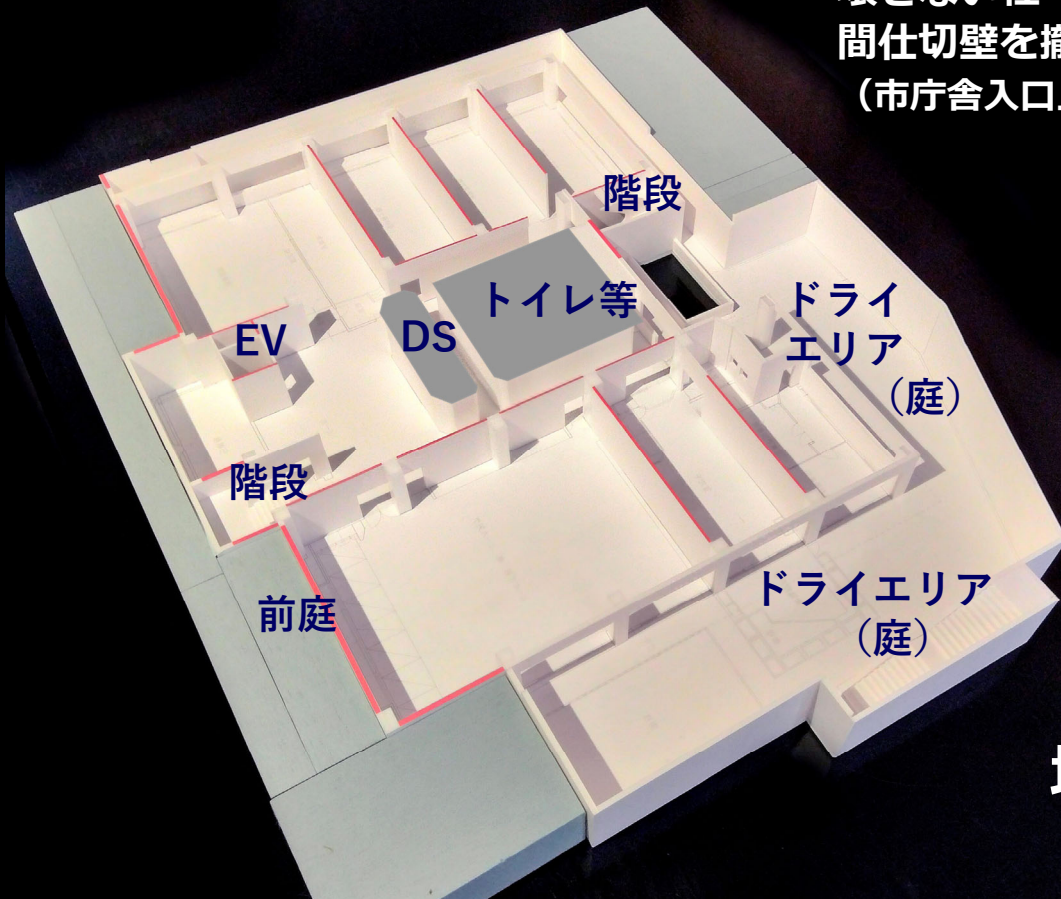


※赤色の壁が耐力壁

現市民センターの部屋同士を区切る壁は耐力壁となっており、壁を壊して部屋を広くすることは難しい一方で、各階ホール付近の壁・トイレ付近の壁は撤去も可能

# 市民センター スケルトン模型

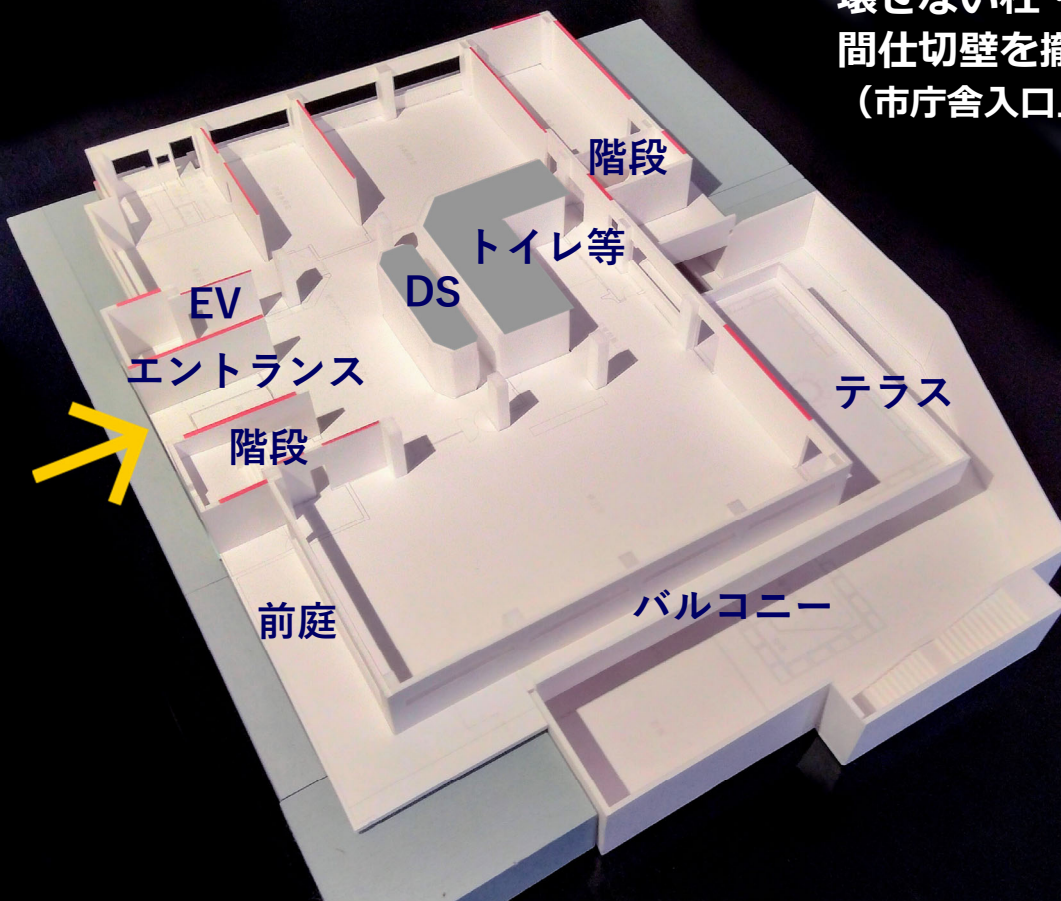
壊せない柱・壁を残し、  
間仕切壁を撤去した状態  
(市庁舎入口上空からみおろす)



地下1階

# 市民センター スケルトン模型

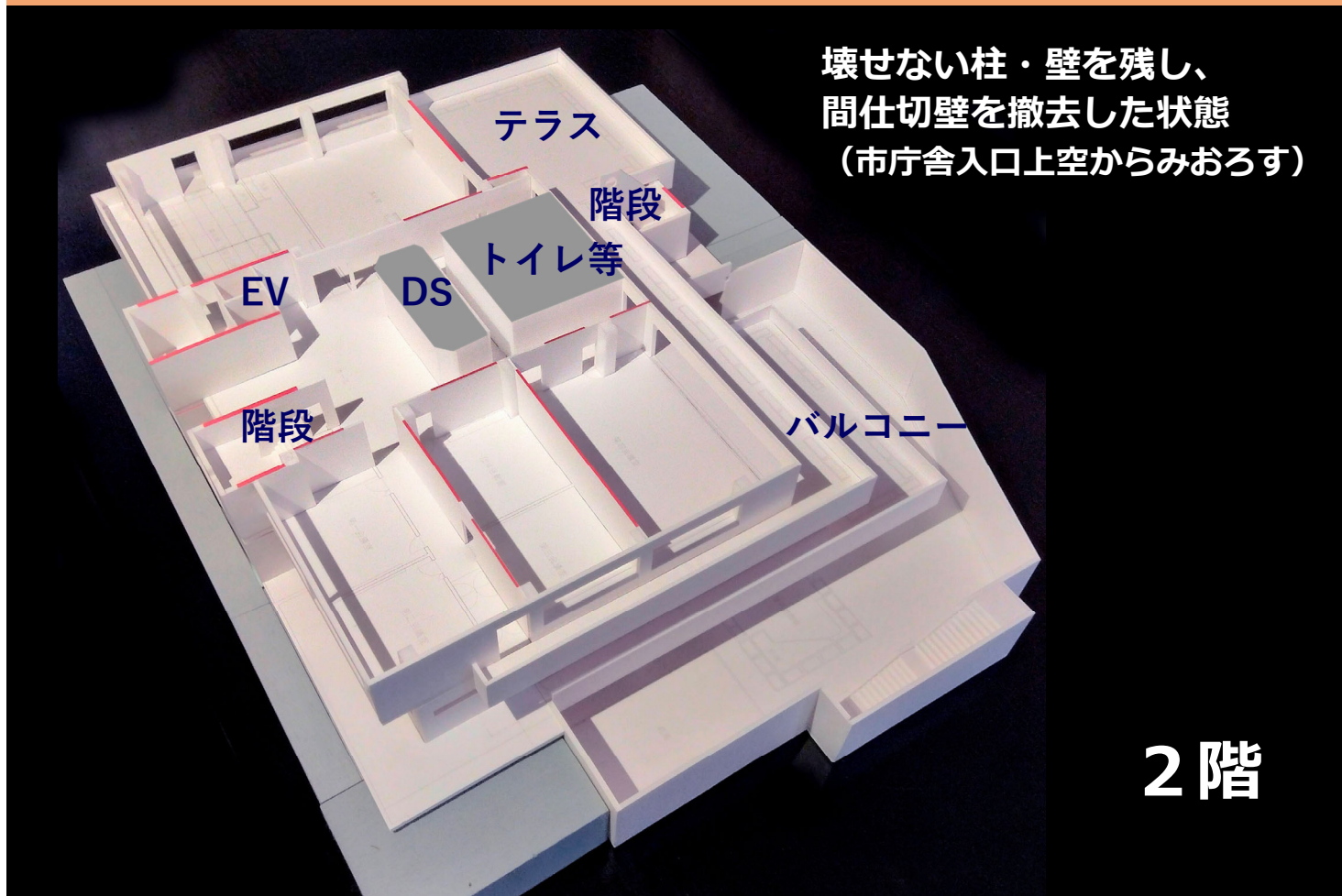
壊せない柱・壁を残し、  
間仕切壁を撤去した状態  
(市庁舎入口上空からみおろす)



1階



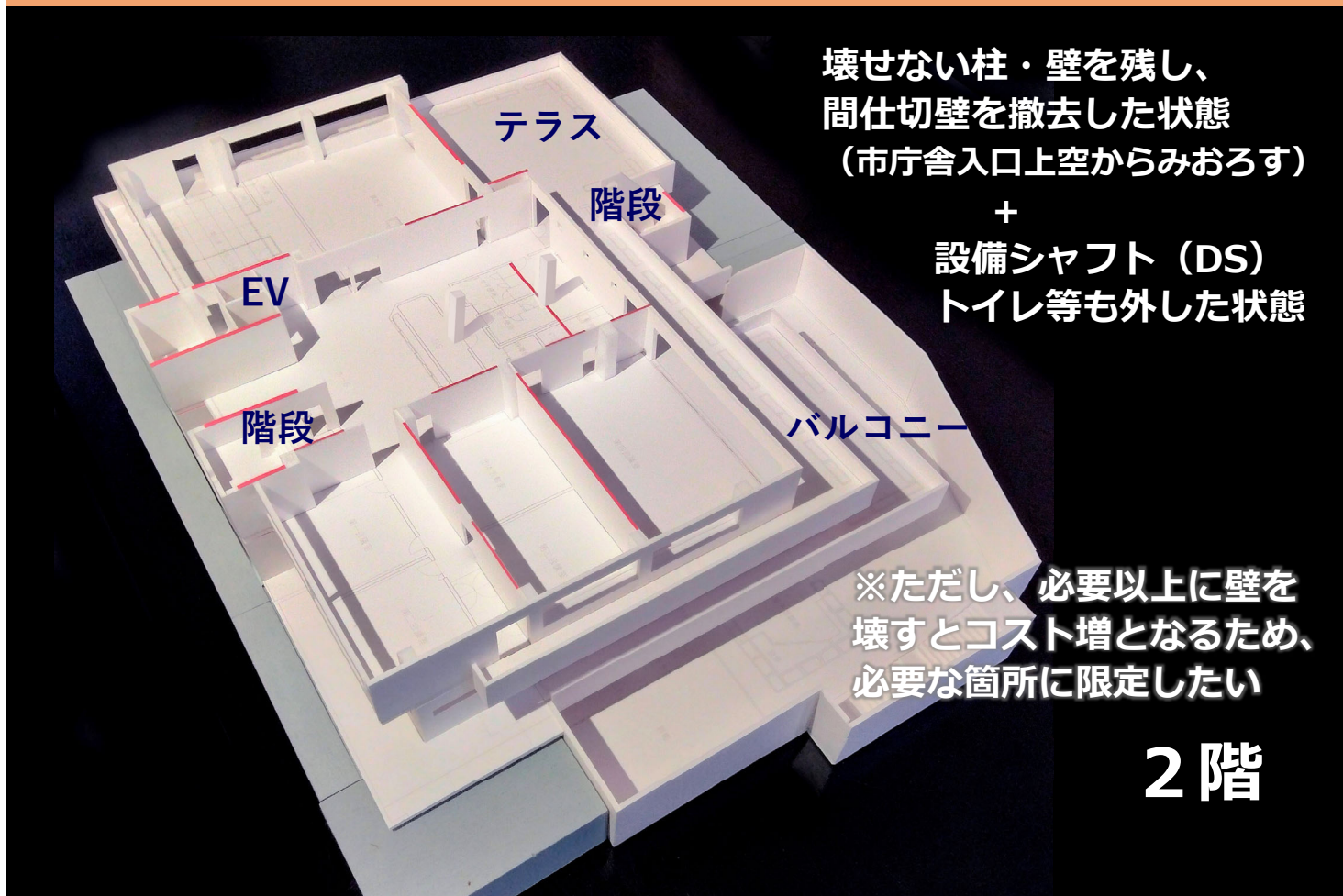
## 市民センター スケルトン模型



壊せない柱・壁を残し、  
間仕切壁を撤去した状態  
(市庁舎入口上空からみおろす)

2階

## 市民センター スケルトン模型



壊せない柱・壁を残し、  
間仕切壁を撤去した状態  
(市庁舎入口上空からみおろす)

+

設備シャフト (DS)  
トイレ等も外した状態

※ただし、必要以上に壁を  
壊すとコスト増となるため、  
必要な箇所限定したい

2階

# 本日のテーマ：部屋の配置・面積を考えよう

## 現市民センターの面積表

ゾーン	現況		ゾーン	現況				
	室名	面積(m <sup>2</sup> )		室名	面積(m <sup>2</sup> )			
公民館	貸出室	ホール	239	図書館	貸出室	381		
		講座室	127		読書調査室	125		
		第一会議室	36		図書館事務室	59		
		第二会議室	40		書庫	85		
		第三会議室	43		作業室	57		
		第四会議室	114		小計 ③	707		
		視聴覚室	117	市民活動支援センター	小計 ④	0		
		和室(前室を含む)	111		フリースペース	B1/1/2F ホール	310	
		美術工芸室	63	小計 ⑤	310	公民館・図書館 活動支援センター-NET合計	①+②+③+④+⑤	2,298
		料理実習室	65	共用	郷土資料室		71	
		保育室	79		廊下、トイレ、倉庫・機械室等		1,323	
	小計 ①	1,034	小計 ⑥	1,394	総合計		①+②+③+④+⑤+⑥	3,692
	その他諸室	調乳室	7	公民館合計			①+②	1,281
		団体活動室	43					
		調理実習準備室	10					
		美術工芸準備室	11					
		視聴覚準備室	45					
		事務室	76					
		給湯室(計)	21					
		応接室	19					
		宿直室	15					
		小計 ②	247					

図書コーナーの設置  
→今回は300m<sup>2</sup>程度  
として仮設定  
現施設だと1階の  
図書貸出室と同等

市民活動支援センター機能の移設  
フリースペース  
の充実

### 基礎調査・ワークショップ・市民提案書等でのご意見

- ・貸出部屋数の確保 ⇔ 部屋面積の確保 ※貸出区分変更（4区分制）も検討中
- ・各階のフリースペースの充実
- ・「青少年の居場所」の確保

## 事例の紹介

### 共用スペースの多目的活用事例



武蔵野市 境南コミュニティセンター



アーツ千代田3331 コミュニティスペース  
：屋外との一体利用



福崎町駅前観光交流プラザ まちライブラリー：フリースペースに書棚を設置



# 事例の紹介

## 会議室の事例



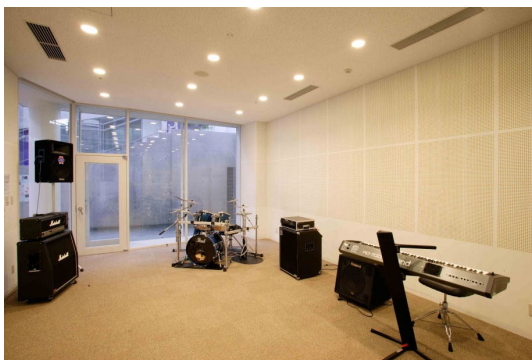
武蔵野プレイス：「スペース」と呼ばれる会議室

施設名称	床面積・天井高	定員（机・椅子使用）
スペースA	20㎡、3.7m	12名
スペースB	20㎡、3.7m	12名
スペースC	80㎡、3.7m	40名
スペースD	40㎡、3.7m	20名
スペースE	40㎡、3.7m	20名

（参考）武蔵野プレイス 会議室の広さと定員

# 事例の紹介

## 音楽室・多目的室の事例



北上市文化交流センター さくらホール 音楽スタジオ（電気音響用・生音用）



武蔵野プレイス パフォーマンススタジオ



山武市松尾公民館 ダンススタジオ



# 事例の紹介

## 学習スペースの事例



武蔵野プレイス ワーキングデスク・スタディコーナー：  
有料、無料それぞれの学習スペースを設置



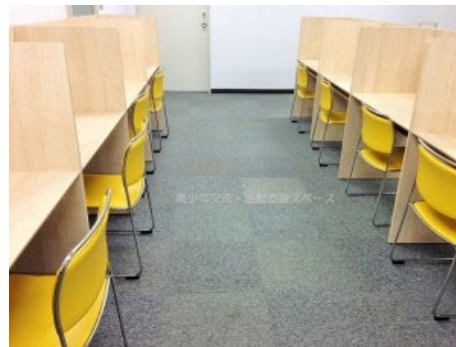
三条市中央公民館 学習スペース



神戸生活創造センター 自習コーナー

# 事例の紹介

## 青少年のためのスペース事例



青少年交流活動支援スペース(横浜市) 交流コーナー・学習コーナー：  
予約不要で、学習・談話・遊びなどに利用できるスペースを設置

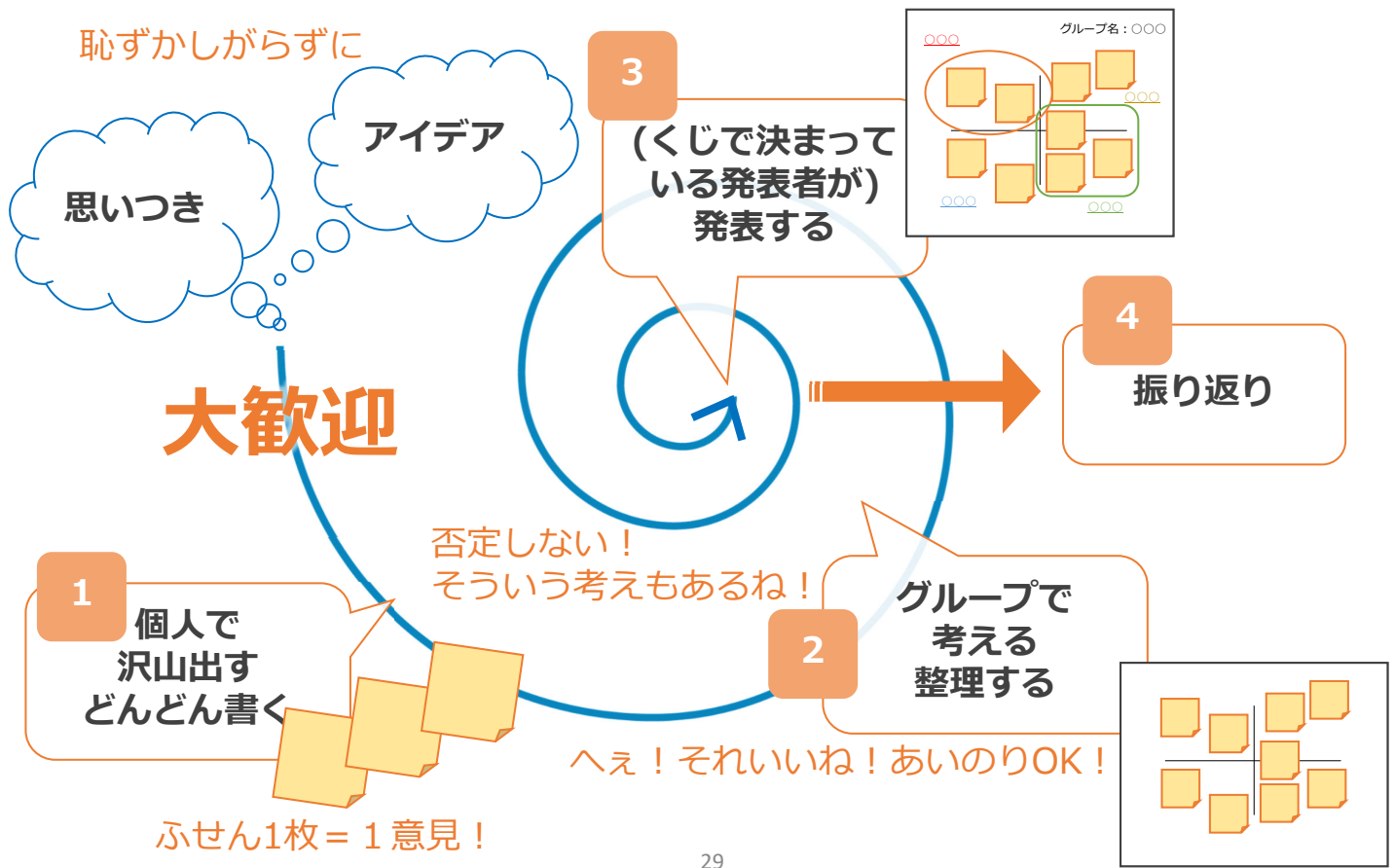


ユースプラザKOBЕ・WEST フリースペース



AKASHIユーススペース

# ワークショップの流れ



29

# ワークショップのお約束

は

恥ずかしがらずに、  
どんどん書いてみる、出してみる。

ひ

否定しない! 自分と違った意見も、それもあるね。

ふ

ふせん1枚に一意見。  
なるべく沢山、なるべく短く、なるべく大きな字で!

へ

へえ! それ、いいね! 真似してOK!  
便乗して発想を広げる。

ほ

他の人・グループの意見を聴く、褒める。

30

# 自己紹介

## ●皆さんの

①お名前（ニックネーム）

②最近ハマっていること

を教えてください！（目標：一人15秒以内！）

31

# グループワーク



## Question 1

**新しい市民センターに必要な  
部屋・スペースと広さを考えてみよう！**



### アイディアのヒント

- ・今の部屋・スペースの広さは、自分たちの活動にとって使いやすい？それとも使いにくい？
- ・今までに意見が出された「必要な機能」「必要な設備」を満たすために必要な部屋・スペースの大きさは？
- ・現市民センターの利用状況や、利用区分案も検討する際の参考としてください。

32

# グループワーク

## Question 2



### 部屋・スペース同士の 関係性を考えてみよう！

#### 💡 アイディアのヒント

- ・ 場所と場所とのつながり、部屋と共用部とのつながり、部屋と外部とのつながり…一緒の空間になった方が使いやすい部屋は？
- ・ 例えば、料理実習室で作ったものを共用部で食べる、外から活動の様子が見えることで、さらに活気ある施設に！…など
- ・ エリアごとのテーマを考えてみよう！  
静かなエリア、にぎやかなエリア、子どものためのエリア…など

33

# グループワーク

## 模造紙の作成イメージ

	(にぎやかな) エリア	(交流する) エリア	(学習する) エリア
各エリアの部屋構成	<p>演劇する部屋 ○人</p> <p>部屋と部屋 のつながり</p> <p>似た機能の部屋をまとめる</p> <p>音楽(コーラス)の部屋 ○人</p> <p>●●する部屋 ○人</p> <p>●●する部屋 →別の機能に</p>	<p>機能の連携</p> <p>フリースペース</p>	<p>会議する部屋 ○人</p>

現状の公民館・市民活動支援センターの部屋名等を書いた付箋も配付しています

34

# グループワーク

シンキングタイム



個人で考える

グループワーク



意見を貼付け・分類する  
さらに意見を付け加える

グループ発表



グループで整理・  
集約した意見を発表

# グループ発表

## グループ発表

各チームの発表者の方は中央に集まってください！



# お疲れ様でした！

第5回のワークショップは4月10日に実施する予定です。

回数	日付	テーマ
第1回	7月(日) <b>済</b>	狛江のじまん・ふまん ～より良くしたい!改善したい!～ これまでの検討経緯、施設の問題・課題
第2回	10月(日) <b>済</b>	意見交換
第3回	12月(日) <b>済</b>	新しい市民センターに必要な設備・機能を考えよう! 利用意向と内容、空間・環境への要望
第4回	1月(日) <b>済</b>	部屋の配置・部屋の面積を考えよう
第5回 (新図書館WSとの 合同WS)	4月10日(日) 10:00予定	新しい市民センター図書コーナーの機能・配置・ 面積を考えよう
第6回	5月15日(日) 10:00予定	ブロックプランを考えよう
第7回	6月12日(日) 10:00予定	市民センター改修基本構想 (案)

37

# お疲れ様でした！

## 次回予告！

今回は新しい市民センターに関して、「**部屋の広さや配置**」

について検討しました！

➡次回は市民センター内に設けられる図書コーナーを中心に、  
図書館ワークショップと合同で機能や配置、大きさについて考えます！

図書コーナーと、皆さんの活動との関係はどのようなものでしょうか。  
公民館のスペースと図書コーナーの大きさのバランスや、連携の方法に  
ついてなど、図書館ワークショップと合同で考える回を予定しています。

38