

狛江市民センター改修を考える 市民ワークショップ

2022年5月15日（日）9：30～12：00

第6回テーマ

「ブロックプランを考えよう」

<配付資料>

- ・ワークショップスライド
- ・第4回/合同ワークショップかわら版
- ・第4回/合同ワークショップご意見まとめ
- ・改修ブロックプラン（案）
- ・ブロックプランに関する主な意見
- ・市民センターの現状と改修案の比較
- ・中央公民館の利用状況から分かること（考え方のポイント）
- ・狛江市市民活動支援センターの事業報告書等

本日のプログラム

タイムテーブル

- | | |
|-------------|-----------------------------|
| 9:30- 9:40 | 1. 第4回/合同ワークショップの振り返り（10分） |
| 9:40-10:10 | 2. 利用状況・ブロックプランについて（30分） |
| 10:10-10:25 | 3. グループワーク:ワークショップの進め方(15分) |
| | 「ブロックプランを考えよう」 |
| 10:25-10:40 | -シンキングタイム（15分） |
| 10:40-11:25 | -グループワーク（45分） |
| 11:25-11:40 | -意見集約（15分） |
| 11:40-11:55 | 4. グループ発表（5分×3チーム：15分） |
| 11:55-12:00 | 5. 次回予告（5分） |

開催スケジュール

市民センター改修ワークショップは全5回から全7回へ変更しています。
 ※新型コロナウイルス感染症対策により、開催時期は変更となる場合があります。

回数	日付	テーマ
第1回	7月(日)	猪江のじまん・ふまん ~より良くしたい改善したい!~ これまでの検討経緯、施設の問題・課題
第2回	10月(日)	意見交換
第3回	12月(日)	新しい市民センターに必要な設備・機能を考えよう! 利用意向と内容、空間・環境への要望
第4回	3月(日)	部屋の配置・部屋の面積を考えよう
第5回 (新図書館WSとの 合同WS)	4月10日(日)	新しい市民センター図書コーナーの機能・配置・ 面積を考えよう
第6回	5月15日(日) 9:30	ブロックプランを考えよう
第7回	6月12日(日) 9:30予定	市民センター改修基本構想(案)

3

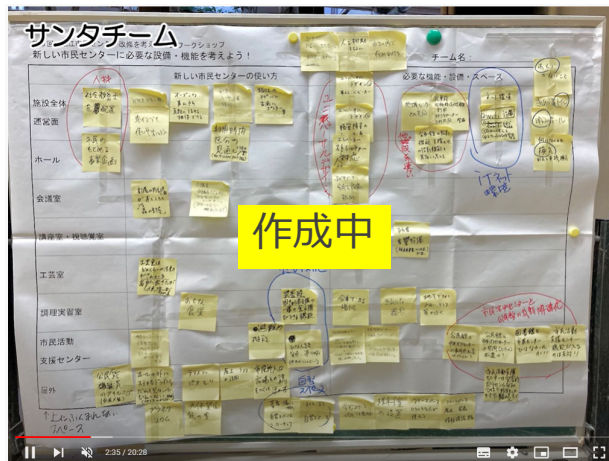
合同ワークショップの振り返り

ワークショップの様子をまとめたかわら版は、市ホームページに掲載しているほか、各施設で配布しております。
 また、発表の様子をまとめた動画についても、YouTubeの猪江市公式チャンネルにて公開中です。

かわら版



動画



市HP



既存建物上部への増築(増床)が難しい理由

【確認申請行為が難しい理由】

「狛江市民センター」は、1981年以前の旧耐震基準で設計された建物です。増築を行なう場合には、建築基準法に基づき**確認申請が必要**となり、構造的に**現行法適合（新耐震基準適合）**が求められます。

新耐震基準は、**旧耐震基準**と比べて構造設計方法が大きく変わっています。旧耐震の建物は、以下の理由などで現行法適合ができていません。

1. **許容応力度計算**（高さ方向の設計地震力分布の考え方を導入）
 2. **保有水平耐力計算**（部材の壊れ方の定義と建物が持つ水平耐力の考え方の導入）
 3. **層間変形角、剛性率、偏心率**（変形の制限、バランスの考え方の導入）など
- これらの項目について現行法を満たすためには、かなりの範囲を取り壊して作り直す必要が出てくる可能性があり、これには多額の費用がかかります。

【市民センター安全性確保の方法】

狛江市民センターのように、現行法では対応できない場合における**安全性確保のための方法**として、「耐震改修促進法」に基づく**耐震補強**という手法があります。これは、現行法とは違い、部材毎の健全性の確認ではなく、**補強によって建物全体の耐力を上げる**ことにより、地震に対しての安全性を確保する方法です。増築等を行わなければ、**確認申請は必要ありません**。

5

テラスのテント利用の可能性

①オーニング（開閉式テント庇）

面積に入らないので**設置可能**

日除けが主目的 = 北側での必要性 要確認

<注意点>：取付部の強度確認、
強風時の巻き上げ管理体制



②仮設テント（一時的、置型）

面積に入らず、軽いので**仮設置可能**

<注意点>：風が強いと動いてしまうので、
常時人がいる場合に限られる



③柱を固定するテント など

外気に晒されているものの集会・娯楽など、
いわゆる屋内的用途に供するので、
面積に参入しなければならない

= **確認申請を要する（設置は難しい）**

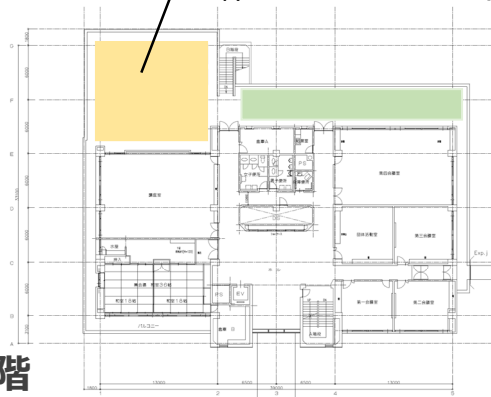


6

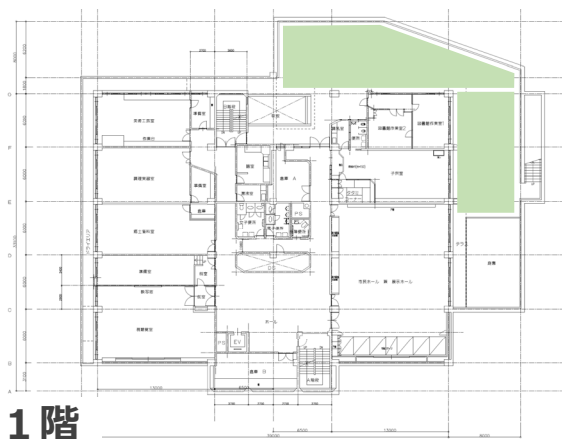
バルコニー・テラスの利用について

北側バルコニー・テラスの利用について、2階北西側テラスの利用検討は可能だと思われませんが、近隣住戸との距離を考慮すると、地下1階北東側、1階北東側、2階北東側のテラス及びバルコニーの利用は難しいと思われま

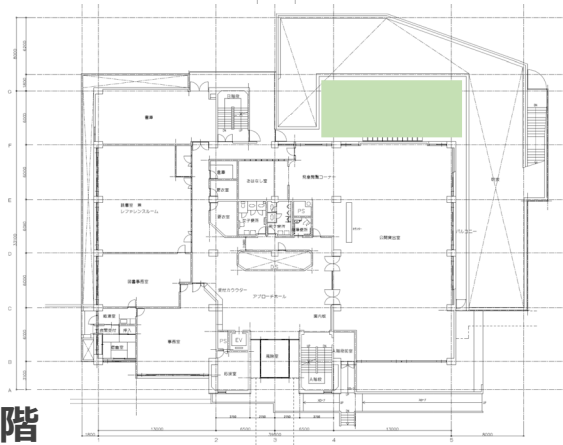
配慮した上での利用検討



2階



地下1階



1階

7

施設の利用状況について（再掲）

- 課題①：予約が混んでいるため、部屋を確保しにくい
- 課題②：共用部でゆっくり過ごせない（施設が暗く、閉鎖的である）
- 課題③：活動で利用できる時間枠を使い切れていない
- 課題④：用途に合った部屋が足りないため、別の部屋を使っている



- 解決案①：利用区分を分割して、利用（予約）枠を増やす
- 解決案②：利用状況の分析結果から需要の多い部屋を増やす
- 解決案③：開放的でゆとりのある共用部分をつくる

施設の利用状況について（再掲）

◎（参考）利用時間区分と活動時間の分析

平成 30 年度のデータ (コロナ前の状況での分析)		第一 会議室	第二 会議室	第三 会議室	第四 会議室	視聴覚室	ホール
午前 (9時～12時) 180分	区分内の活動時間 (平均)	141.7分	142.4分	133.3分	163.5分	152.2分	156.6分
	区分内の活動時間 /午前の区分	78.7%	79.1%	74.1%	90.8%	84.6%	87.0%
午後 (13時～17時) 240分	区分内の活動時間 (平均)	205.7分	171.7分	187.4分	192.2分	170.5分	197.1分
	区分内の活動時間 /午後の区分	85.7%	71.5%	78.1%	80.1%	71.0%	82.1%
夜間 (18時～ 21時30分) 210分	区分内の活動時間 (平均)	137.9分	143.6分	129.2分	153.1分	155.4分	166.0分
	区分内の活動時間 /夜間の区分	65.7%	68.4%	61.5%	72.9%	74.0%	79.1%

・統計上、現状の区分の時間枠を時間いっぱい使う団体は多くない。
・3時間以上使える時間設定でも約8割は平均3時間（180分）を下回る活動時間となっている。

9

施設の利用状況について（再掲）

① 部屋の利用傾向

	利用件数	割合	順位
会議・集会・教養	3,626 件	51.8%	1位
演劇・舞踊	1,665 件	23.8%	2位
音楽	802 件	11.5%	3位
工芸	275 件	3.9%	
調理	105 件	1.5%	
保育	110 件	1.6%	
その他	413 件	5.9%	

・「会議・集会・教養」が50%を超えて、一番多く使われている。
・続いて、「演劇・舞踊」「音楽」の割合が多い。

施設の利用状況について（再掲）

◎ 第四会議室・講座室

- ・本来用途の「会議・教養」以外に「演劇・舞踊」でも利用されている。
- ・比較的面積が広いため「演劇・舞踊」で利用されていると推察できる。

	音楽	演劇・舞踊	会議・教養	工芸	調理	保育	その他	計	利用率
第四会議室	56	297	347	0	0	0	19	719 件	79.0%
	7.8%	41.3%	48.3%	0.0%	0.0%	0.0%	2.6%		
講座室	28	191	407	0	0	0	57	683 件	75.1%
	4.1%	28.0%	59.6%	0.0%	0.0%	0.0%	8.3%		

11

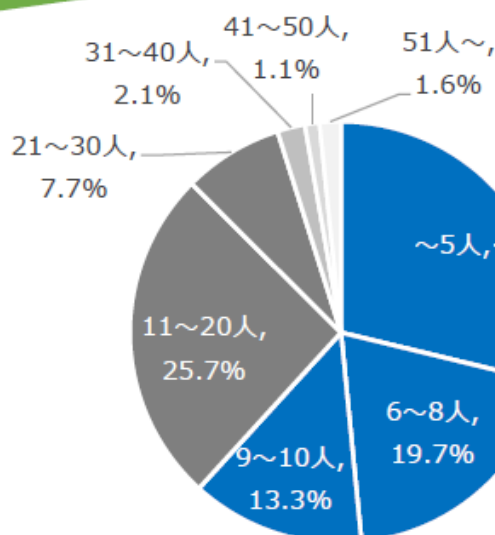
施設の利用状況について（再掲）

③ 利用人数

- ・「5人以下」の利用が 1/4 以上を占めている。
- ・「8人以下」の利用が約半分を占めている。
- ・定員より少ない人数で利用していることが多い。

【利用人数の傾向】

		利用件数	割合
~10 人	~5 人	2,085 件	28.8%
	6~8 人	1,423 件	19.7%
	9~10 人	964 件	13.3%
11~20 人		1,860 件	25.7%
21~30 人		555 件	7.7%
31~40 人		154 件	2.1%
41~50 人		81 件	1.1%
51 人~		118 件	1.6%



5人以下が
1/4以上

8人以下が
約半分

12

施設の利用状況について（再掲）

- ◆**解決案①：利用区分を分割して、利用（予約）枠を増やす**
 - ⇒利用区分を3区分から4区分に変更することで、利用枠が約30%増える

- ◆**解決案②：利用状況の分析結果から需要の多い部屋を増やす**
 - ⇒「会議・教養」による会議室の需要が多く、専用用途の部屋でも同様の活動が行われている
 - ⇒音楽や演劇の利用が多い視聴覚室は利用率が高く、第四会議室も同様の用途で使われている
 - 音楽や演劇等で利用する部屋を増やす

 - ⇒5人以下、8人以下の少ない人数で利用されているケースも多い
 - 利用件数の多い会議等で人数に合った部屋を増やす

- ◆**解決案③：開放的でゆとりのある共用部分をつくる**
 - ⇒いつでも誰でも立ち寄れて交流できる場を創出する

13

ブロックプランについて

お手元に、改修ブロックプラン（案）を配付しています。

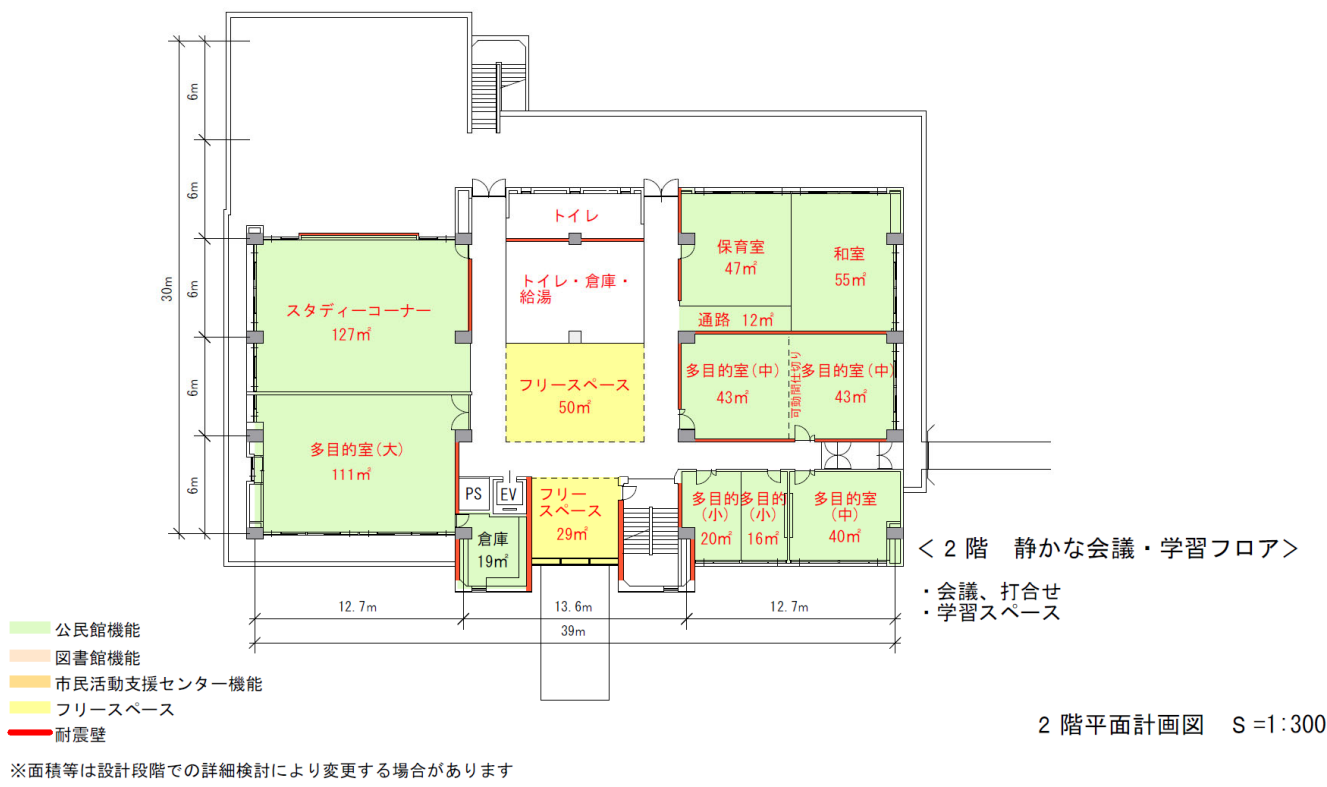
今までのワークショップ、市民アンケートなどでのご意見をふまえ、**1階のプランは2案（A案・B案）**作成しています。

現状のプランと比較しながらご確認ください。

14

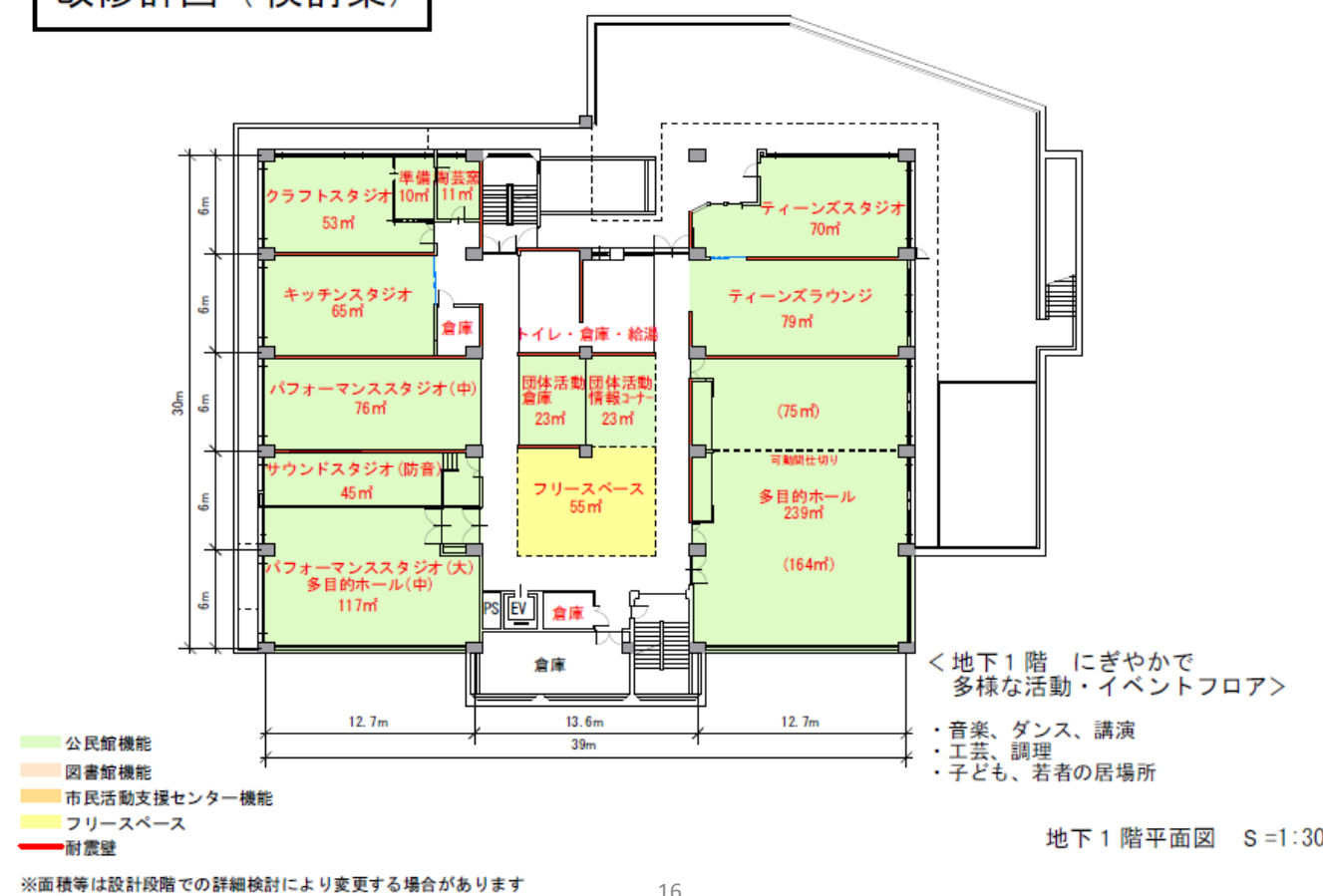
改修計画（検討案）

2階



改修計画（検討案）

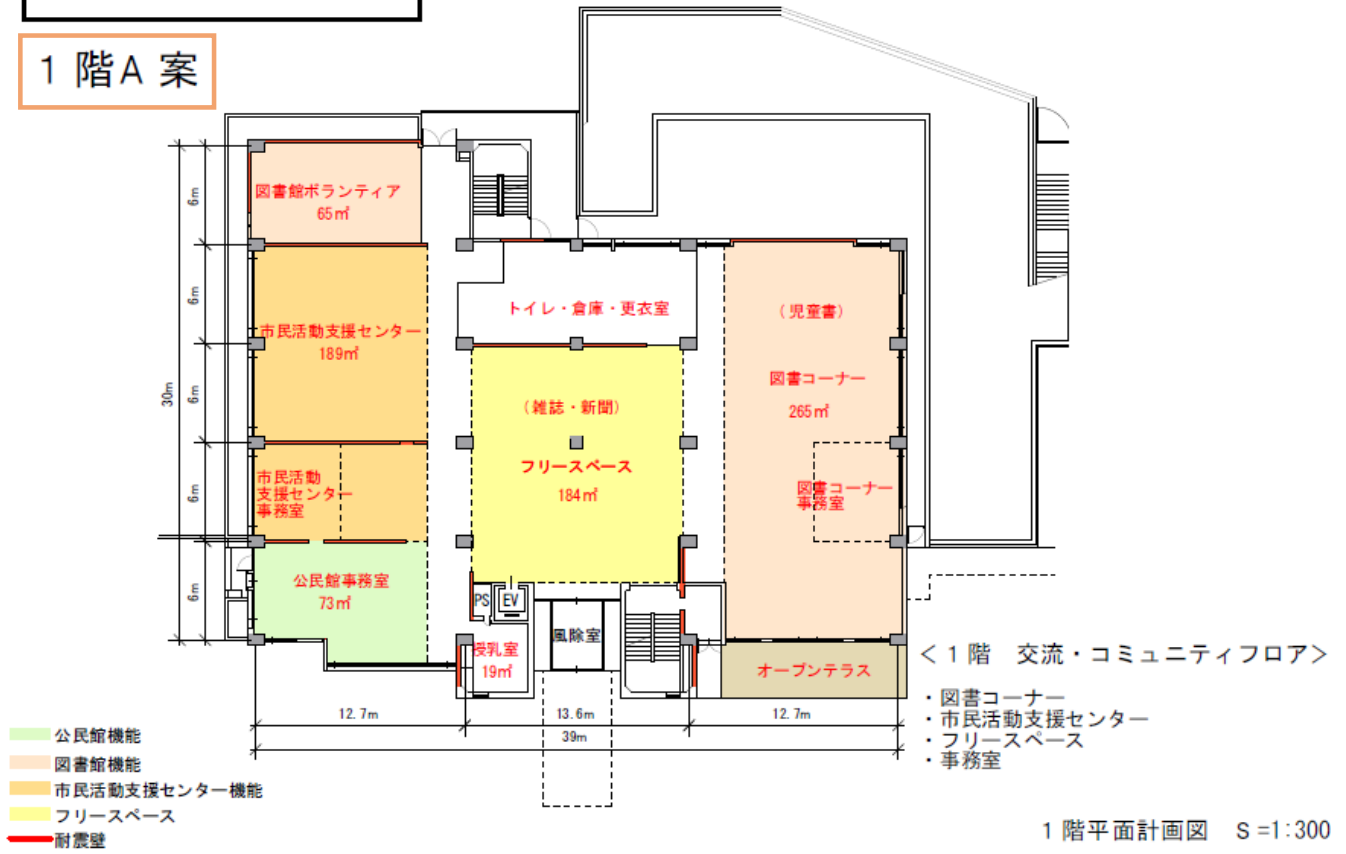
地下1階



改修計画（検討案）

1階A案

1階A案

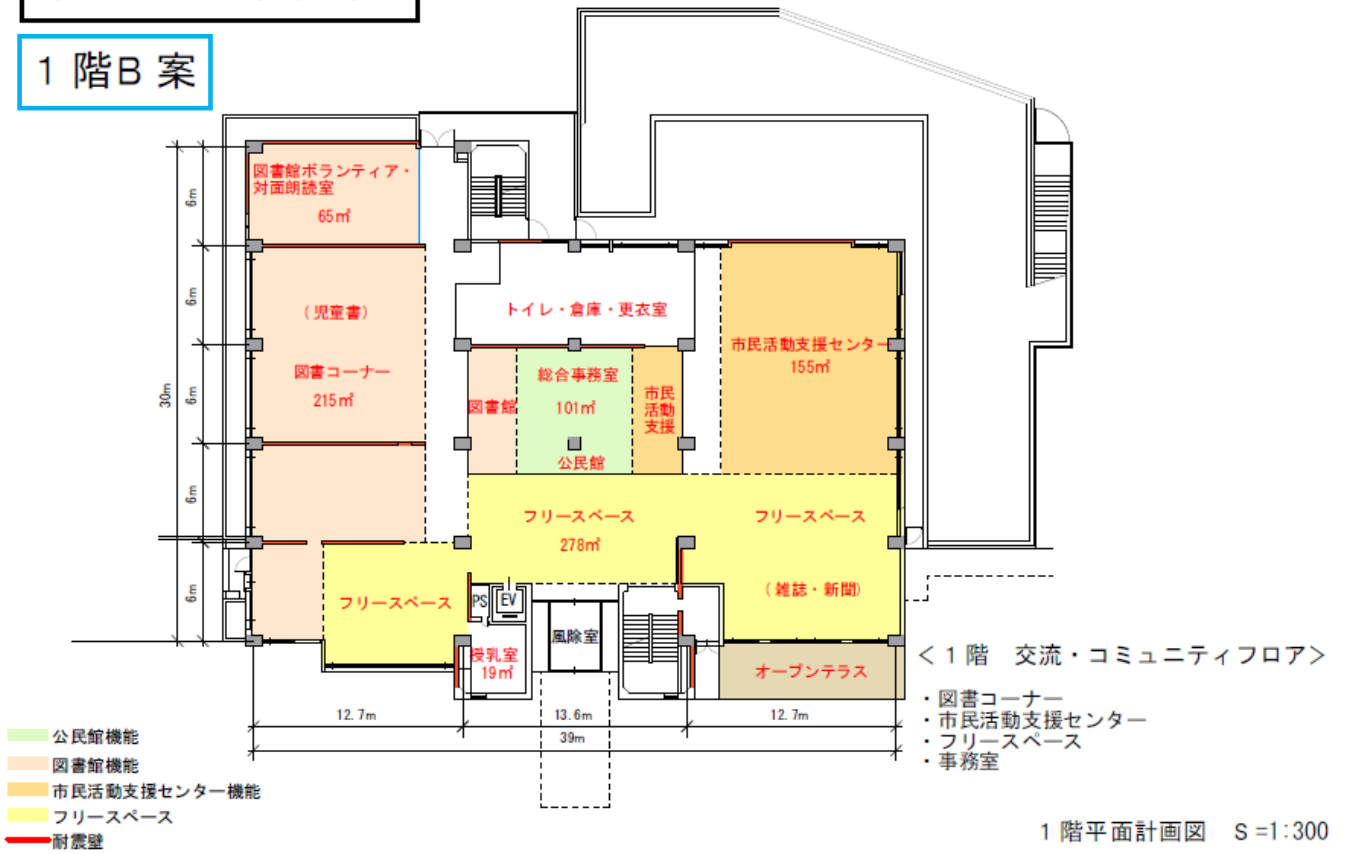


※面積等は設計段階での詳細検討により変更する場合があります

改修計画（検討案）

1階B案

1階B案



※面積等は設計段階での詳細検討により変更する場合があります

グループワーク



Question

ブロックプランを見て、
良くなったところ・改善したいところ

アイデアのヒント

- ・ 配付している図面を見て、また先ほどまでの説明をふまえて、いままでの施設と比べて、良くなったところはどんなところですか？
- ・ ここは改善したい、というところはどんなところですか？
また、改善するためのアイデアを教えてください

19

グループワーク

模造紙の作成イメージ

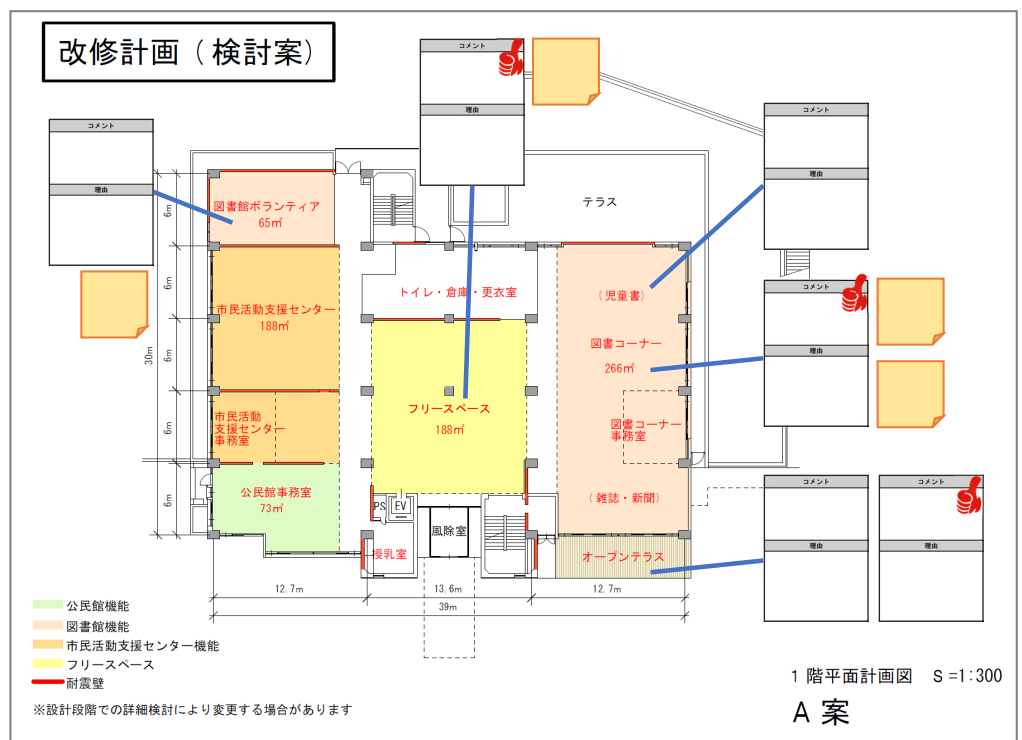
各テーブルに大判で出力した図面がありますので、そこに直接付箋を貼り付けてください。

コメント
理由

コメントと理由を併せて
ご記入ください

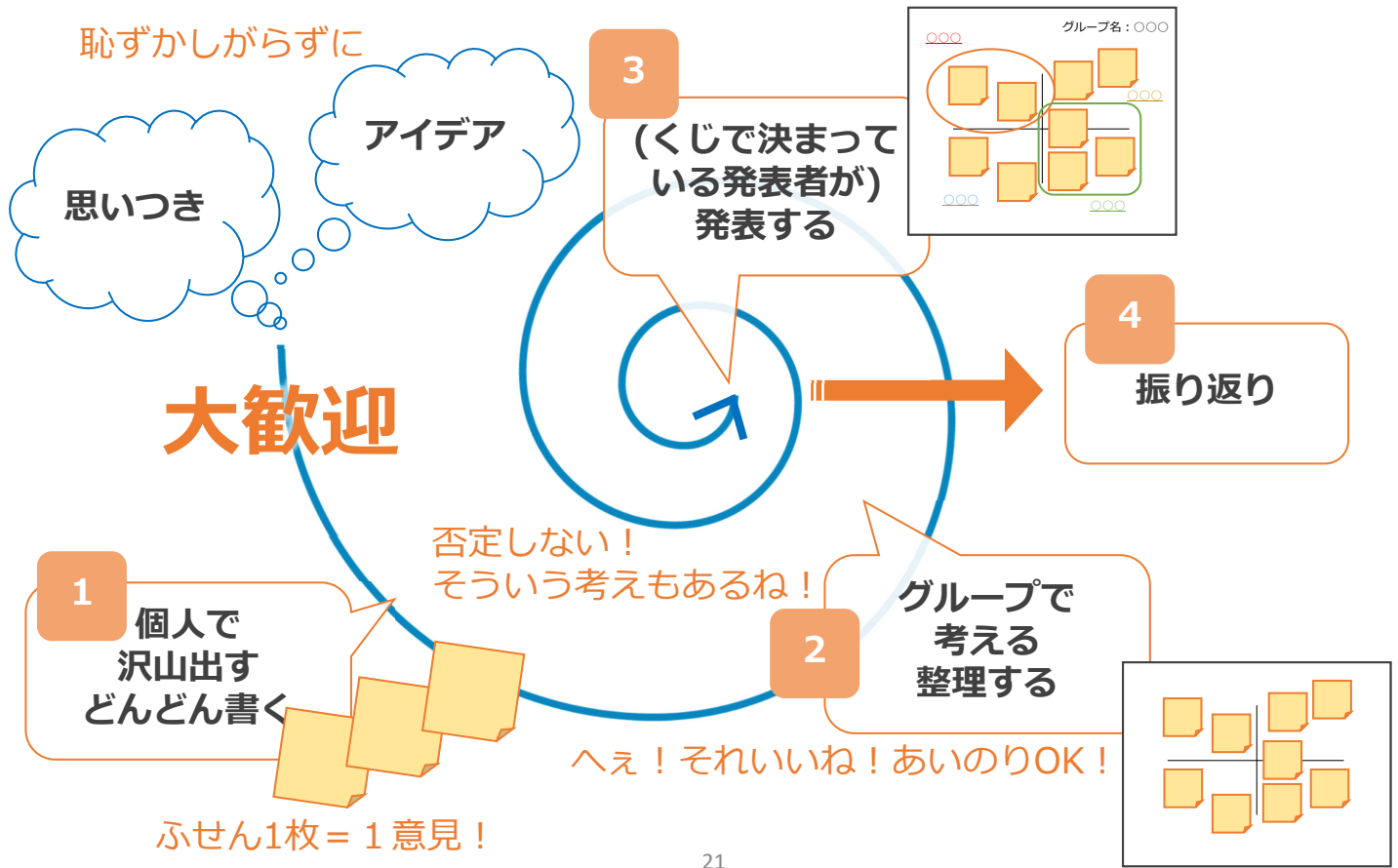


特に良くなった箇所には
イネシールもお使いください



20

ワークショップの流れ



21

ワークショップのお約束

は

恥ずかしがらずに、
どんどん書いてみる、出してみる。

ひ

否定しない! 自分と違った意見も、それもあるね。

ふ

ふせん1枚に一意見。
なるべく沢山、なるべく短く、なるべく大きな字で!

へ

へえ! それ、いいね! 真似してOK!
便乗して発想を広げる。

ほ

他の人・グループの意見を聴く、褒める。

22

グループワーク

シンキングタイム



個人で考える

グループワーク



意見を貼付け・分類する
さらに意見を付け加える

グループ発表



グループで整理・
集約した意見を発表

グループ発表

グループ発表

各チームの発表者の方は中央に集まってください！

お疲れ様でした！

第7回のワークショップは6月12日に実施する予定です。

回数	日付	テーマ
第1回	7月(日) 済	狛江のじまん・ふまん ~より良くしたい!改善したい!~ これまでの検討経緯、施設の問題・課題
第2回	10月(日) 済	意見交換
第3回	12月(日) 済	新しい市民センターに必要な設備・機能を考えよう! 利用意向と内容、空間・環境への要望
第4回	1月(日) 済	部屋の配置・部屋の面積を考えよう
第5回 (新図書館WSとの 合同WS)	4月(日) 9:30 済	新しい市民センター図書コーナーの機能・配置・ 面積を考えよう
第6回	5月(日) 9:30 済	ブロックプランを考えよう
第7回	6月12日(日) 9:30予定	市民センター改修基本構想 (案)

25

お疲れ様でした！

次回予告！

今回は新しい市民センターに関して、「**ブロックプラン**」
について検討しました。

➡次回のワークショップでは、

市民センター改修の基本構想案をテーマとして、
これまで検討してきた内容の振り返りや、
それに対してご意見をいただく回を予定しています。

26