

防犯

《特殊詐欺対策》
知らない番号からの電話には
絶対に出ないことが最大の防御

還付金詐欺 間違いポイントさがし

～還付金詐欺：ATM振込編～



市役所をかたる犯人

市役所の保険課ですが、医療費の払いすぎがあるので、お金が戻ってきます。こちらから封筒を送ったのですが、返送がありませんでした。ご確認くださいだけでしたか？

❗ 市役所から還付金の手続きがされていない旨の電話連絡はしません。

(そんなもの来てたかな…)
見ていません。



市役所をかたる犯人

手続きの期限が先月までなので、市役所では手続きできませんが、銀行であれば手続きが可能です。銀行には私から伝えておくので、銀行からの連絡をお待ちください。

❗ 還付金は銀行では手続きが出来ません。



あなた

わかりました。



銀行をかたる犯人

〇〇銀行です。医療費の還付はATMで手続きをお願いしています。ATMについたら××××-××××に携帯電話で電話してください。

❗ ATMでは還付金の手続きは出来ません。



あなた

こんな電話があったら、即110番!

★指示されたとおりにATMへ行き、操作をすると犯人の口座に振り込まれてしまいます。

★携帯電話で連絡をしながらATMの操作をしている方を見かけたら、「詐欺じゃないですか?」と声かけにご協力ください。

犯人はだましのプロです。還付金詐欺では「本物の市役所職員よりも丁寧だった。」という話もあるほど巧みにうその話をしてくれます。

自分は詐欺の被害にあわないと思っていても、いざ電話がかかってくると電話の内容を信じてしまうという特徴があります。知らない番号からの電話には出ないことが最大の防御です。安心安全課で貸出ししている『自動通話録音機』を取り付けたり、自宅の固定電話を留守番電話に設定し、相手を確認した後に電話をするといった対策をしましょう。

警視庁ホームページで実際にかかってくるた詐欺電話の音源を聞くことができます。



警視庁HP

まなび講座(出前講座)受付中です

市ではまなび講座を受け付けています。防犯プログラムの一つである「振り込め詐欺にご用心!」では、調布警察署の方を講師にお呼びして、特殊詐欺の現状や対策について詳しくお話ししていただくことができます。(※日程要相談)

デパート・家電量販店員をかたる電話

- ・キャッシュカードが不正に使われていると連絡してきます。
- ・そのような電話は各店舗からすることはありません。

警察官・金融庁をかたる電話

- ・「事件捜査中にあなたのキャッシュカードが発見された。新しいカードに取替える必要がある。」と連絡してきます。
- ・捜査のためにキャッシュカードを取り替えたり、古いカードの廃止などの手続きはしません。

詐欺犯人はあらゆる手口で電話をかけてきます
→ 少しでもおかしいと思ったら110番!

ショートメール架空請求

- ・インターネット通販サイトや有料サイトをかたり利用料を払わないと告訴するというメッセージが携帯電話に送られます。
- ・ショートメールでそのような通知を送ることはありません。

法務省をかたるハガキ

- ・締切が翌日に設定された「総合消費料金に関する訴訟最終告知のお知らせ」等の内容のハガキが届きます。
- ・ハガキが届いた場合は無視してください。

昨年引き続き、狛江市内での特殊詐欺の被害が多発しています。

詐欺犯人グループは、市役所職員をかたって「払いすぎた医療費や保険料をお返しします。ATMで手続きします。」とだましの電話をかけてきます。

市役所から直接還付金(医療費・保険料)の電話をすることはありません。市役所職員以外には警察官・金融庁職員・デパート店員をかたって、キャッシュカードの暗証番号を聞いたり、キャッシュカードを自宅まで受け取りに来る詐欺も多発しています。

自宅に不審な電話がかかってきたら、すぐに調布警察署に連絡してください。調布警察署犯罪抑止対策推進本部(代表番号 042-488-0110)



調布警察署から
のお願い





どんなことに
気をつければ
いいの?

なにを
準備すれば
いいの?



親子で疑問を解決!!
防犯ブザーの使い方も学べます

★親子で参加できます。

・事前申込制
・場所…防災センター3階
・申込…安心安全課防災防犯係
03-3430-1111(代表番号)



武田信彦先生

・日時…平成30年9月29日(土)
午前10時~11時30分
・講師…武田信彦先生
(うさぎママのパトロール教室)

子どもたちが不審者から身を守るコツやどのように防犯へ備えればよいか等、体を動かして楽しく学びます。

不審者から身を守る!
「防犯パワーアップ講座」
(防犯講演会)

狛江の安心安全を守る パトロールの皆さん

いつもパトロールありがとうございます!
市内で活躍しているパトロールボランティアは3種類!

① 安心安全パトロール

市内全域を徒歩で見守ります。



② 青色回転灯パトロール (青パト)

青色回転灯搭載車でメロディパトロールをします。



③ 学校安全パトロール

児童の登下校時に通学路を見守ります。

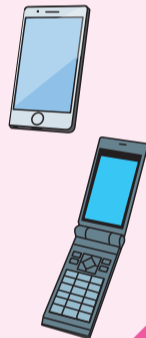


こまえ安心安全情報メール

防 犯：特殊詐欺入電、不審者に関する情報等
防 災：避難情報等
その他：高温注意情報等をメールでお知らせします。
登録は右のQRコードから→



<http://anzen-komae.jp/komae/entry>



みまもりパトロール エピソード集 配布中

狛江市では多くの市民の方にボランティアとして、まちの見守り活動をしていただいています。

パトロールをしているボランティアの方と見守ってもらっている子どもたちや保護者の方からのお話を集めたエピソード集を安心安全課窓口(防災センター2階)で配布しています。



防犯担当者の一言

児童行方不明の一件で…

少し前の話になりますが、児童が行方不明になってしまった一件がありました。調布警察署より狛江市に協力要請があり、市では防災行政無線、こまえ安心安全情報メール等でお知らせしたところ、皆さんのご協力のおかげで無事に児童を保護することができました。その際は多くの方から市役所へ情報提供をいただきました。

「無線で今流れた児童不明の件、どのあたりで不明になったか地域とかはわかりませんか?」「同じくらしい年齢の子どもの保護者です。近くを見回ろうと思

うので、詳細を教えてください。」「青パトをやっているものだけど、詳細教えてもらったらその地域を重点的に見回るよ!」など…

児童のために協力したいという皆さんの思いが伝わってくるような、お問い合わせや情報提供でした。

見守りや防犯活動は、普段の活動としては決して目立つ活動ではありません。しかしこの出来事を通じて、狛江の安心安全は市民の皆さんに支えられていると深く実感しました。本当にありがとうございました。

これからもご協力よろしくお願いたします。



《秋の防犯》

侵入盗難・自転車盗難は 普段の心がけで防げます!!

侵入盗難・自転車盗難は鍵をかけることで、被害の発生を防ぐことにつながります。そろそろ行楽シーズンで家を不在にする機会が増える時期ですね。家を不在にするときはもちろん、住民が家にいても侵入盗難は発生します。狛江市内でも7月までに18件の侵入盗難が発生しています。少しの時間でも家をあけるときの、自転車を置くときは必ず鍵をかけましょう。

夜道の一人歩きに ご注意ください

秋は日が暮れる時間が早まります。ひったくりやチカンなどの街頭犯罪は夜の発生が多いので、この時期注意が必要です。

人通りの多い道を選ぶ、ながら歩きはしない、防犯ブザーをカバンの見えるところにつけるなどして備えましょう。駐車場や家に入る前にも、周囲に警戒しているぞということアピールしましょう。



防災行政無線(スピーカー)で放送した内容を電話で確認できます。
防災行政無線自動応答システム:0800(800)0504(通話料無料)

防災

水害対策 ステップアップ

1年間の平均では台風は約26個発生し、そのうち約3個が関東に接近します。水害時は事前の準備が大切です。一つ一つ準備しましょう。

台風が来る前に確認・行動

■ハザードマップの確認

- ・ 狛江市の洪水ハザードマップは「多摩川はん濫版」と「集中豪雨版」の2種類あります。
- ・ 平成30年7月西日本豪雨において各地で発生した水害でも自治体で発表しているハザードマップに近い浸水被害が起こっています。
- ・ お住まいの地域でどの程度の浸水の深さが想定されているのか事前に確認し、浸水のないところを通って避難所まで行くルートを考えましょう。
- ・ 浸水想定区域外でも状況によって浸水することもありますので、避難する場合は周りの状況に十分注意してください。
- ・ 水害時と地震時の避難所は異なります。水害時の避難所は洪水ハザードマップ、地震時の避難所は防災マップで確認できます。

■浸水防止

- ・ 土のう・水のう等で浸水しやすい箇所（半地下になっている駐車場等）の浸水に備え、余裕をもって準備しましょう。
- ・ 安心安全課では土のうを配布しています。



■強風で飛びそうなものは屋内へ

- ・ プランターなど風で飛びやすいものは、台風接近前に家の中にしまいましょう。窓ガラスに強風で飛んできたものが当たっても大丈夫なように雨戸をしめましょう。



《狛江市防災ガイド》

地震時の防災マップ・洪水ハザードマップや災害時に役立つ知識などを掲載。安心安全課窓口で配布中。

※平成30年3月に全戸配布、転入者の方には転入手続き時に配布しています。

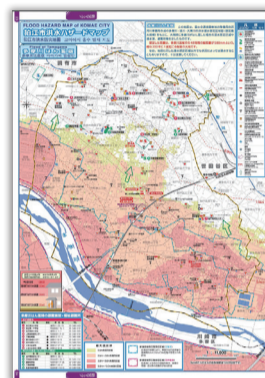


Q 2つの洪水ハザードマップの違いは？

A 想定している雨のタイプが異なります。

多摩川はん濫版：多摩川流域（狛江よりも上流）で大雨が降り、多摩川がはん濫したときの浸水予想。

集中豪雨版：狛江市内に大雨が降り、河川からあふれた水や地盤の低い所、下水道能力を超えてたまる水によって浸水する予想。

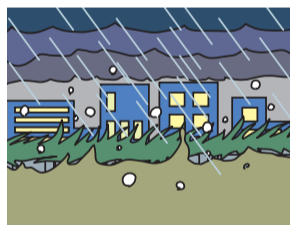


正しい情報を入手しよう

いざというときには、デマに流されず、正しい情報をすることが重要です。どこからどの情報を得られるか確認しておきましょう。

■情報収集

- ・ 1つだけでなく複数の手段で情報を入手できるようにあらかじめ準備しておきましょう。こまめ安心安全情報メール登録方法は2ページ目にあります。
- ・ 避難情報：緊急速報メール（エリアメール）、こまめ安心安全情報メール、防災行政無線、狛江市ホームページ、ツイッター、フェイスブック、Yahoo!防災速報（アプリ）、テレビのデータ放送（データ放送は、リモコンのdボタンを押すと視聴できます。）



- ・ 多摩川・野川の水位：「川の防災情報」等で確認できます。

■避難情報の種類

- ・ 国や気象庁からの情報を基に市が避難情報を発令します。



多摩川(石原観測所)の水位



野川(大沢池上観測所)の水位

危険度	避難準備・高齢者等避難開始	非常用持出袋を準備する。高齢者や体の不自由な人は自主的に避難を始める。
	避難勧告	指定避難所などへの避難行動を開始する。
	避難指示	ただちに避難所や高台、屋内の高いところへ避難する。

★必ずしも避難準備、避難勧告、避難指示の順番に発表されるとは限りません。

★野川は大雨が降ると急激に水位が上がるため、避難勧告のみ発令します。

避難することになったら

■水害時の避難行動

- ・ 避難の方法は2種類あります。

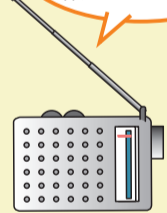
立退き避難（水平避難）：今いる建物から他の建物に避難する
屋内安全確保（垂直避難）：屋内のより安全な場所に避難する

- ・ ハザードマップで浸水の深さを目安にして早めの避難を心がけましょう。
- ・ 水がひざまでの高さになってしまったり、暗くなってしまったからの避難は危険です。
- ・ ハザードマップを見ながら避難シミュレーションをしましょう。

Q 避難のタイミングは？

A そのときにいる場所の危険性にあわせて判断しましょう。避難所に避難する場合、狛江市の避難所はいつでも開いているわけではありません。市では浸水の程度などを確認して状況に応じてどの避難所を開設するか決定します。テレビ、ラジオなどで市からの情報を手に入れられるようにしておきましょう。

停電時でも情報収集できるように備えましょう



《非常持ち出し品のポイント》

備蓄品とは異なるのですぐに持ち出せるようにあまり重くしすぎないこと。女性は10kg程度、妊産婦は5kg程度が目安。物を詰め込みすぎず、少し余裕をもたせて準備しておく、後で貴重品等を追加できます。

防災カレッジ（講演会） 10月は今年度最終回です！

8/4（土）「多摩川における防災の取組」、9/8（土）「震災への水道の備え」について講演会を実施し、大好評のうちに終了しました。

第3回「他人事じゃない！災害時のトイレ事情・対策」

10/6（土）10：00～ 防災センター3階

講師：NPO法人日本トイレ研究所 加藤 篤 氏

申込：電話03-3430-1111（内線8210）またはQRコードから



10/21(日)

狛江市総合防災訓練

- ・ 各避難所で開設運営訓練
- ・ 9:00に地震が発生した想定で、そこから災害時集合場所に集まります。
- ・ 9:00には避難所は開いていません。

参加者にはお土産があります！

9:00にサイレンが鳴ります



消防

見かけたことある?

狛江市消防団はこんな活動をしています

消防団員は普段は自分の仕事をしていますが、市内の火災等のときには消防活動を行うため現場に駆けつけます。

はたらく消防写生会

狛江消防署が毎年市内の小学生を対象に実施している「はたらく消防写生会」に、狛江市消防団も写生のモデルとして参加しています。各小学校の校庭に救急車やポンプ車を実際に並べて、その周りで子どもたちが写生を行います。



なかなか間近で見ることのできない消防自動車を目の前にして、子どもたちもとても興奮している様子でした。車の特徴をじっくり観察し、画用紙いっぱい絵を描いていました。例年4月末～5月中旬ごろにかけて開催され、入賞作品は8月に狛江市役所の庁舎2階ロビーで展示されました。

船外機点検

消防団は、多摩川や野川で水難事故等が発生した場合、消防署と協力して水難救助を行います。水難救助活動を行うために、消防団には小型ゴムボートを2艇配備しており、小型船舶免許を取得しているボート隊のメンバーが点検や訓練を行っています。

水難救助活動以外では、主に水防訓練時の舟艇(しゅうてい)訓練やいかだレースの警戒活動等で活躍しています。

「船外機」とは、小型船に付ける取り外し式の推進機関のことで、自動車というところの「エンジン」に該当します。いざという時にしっかりボートを動かせるように、実際にエンジンを始動し、問題なく作動するか等を念入りに確認するなどして定期的に「船外機」の点検を行なっています。ボートや船外機はともに多摩川の近くにある水防倉庫に保管しており、船外機点検も水防倉庫内で実施しています。



消火栓のペンキ塗りを行いました

火災時に消火をするため、まちなかに消火栓が設置してあります。消火栓は主に道路上に設置してあり、マンホールの蓋と見分けをつけるため、蓋の周りに目立つ黄色のペンキで印を付けることとなっています。消火栓の上をたくさんの車が通るため、時間が経つとペンキが削られたり剥がれたりして薄くなってしまいます。

消防団の各分団では、消火設備の点検や位置の再確認を兼ねて消火栓のペンキ塗りを行いました。



狛江市消防団事務局からのお願い

いざというときに消火活動ができなくなるため、消火栓上の駐車は厳禁です。ご協力をお願い致します。



地域に根ざした活動もしています

多数の人が集まることが予想されるイベントのときには、地域の皆さんの安全を第一に考え、防災活動のリーダーとして災害や事故の発生防止のために活動しています。

消防団員は、市内在住または在勤の方です。自分たちの地域を自分たちで守るという、地域に根ざした活動をしています。町会・自治会での防災訓練への参加や、市内の学校で応急救護等の講師を務めたりもしています。また、神社で行われる祭事での警戒活動も行っています。

恒例の狛江市民まつりでも、消防団は警戒活動を実施し、パレードにも参加しています。ぜひご来場ください。

お楽しみコーナー

今回は「クロスワード」!

正解者の中から抽選で30名の方に防犯グッズをプレゼント!

問題 クロスワードを解き、○に入る文字を並び替えよう!

【○○○○○○○秋】 ヒント 秋はおいしい食べ物がたくさん!!

Crossword grid with 16 numbered squares and blacked-out areas.

タテのカギ

- 1 水害が起きたとき、浸水後は無理に移動せず建物内で安全な場所に避難しましょう。「○○○○○避難」
2 12月の誕生石、別称トルコ石。緑がかった青のことを○○○○○ブルーとも言います。
4 避難情報のひとつ。災害に対応した指定避難所へ速やかに避難します。「ひな○○○○○」
6 物事が思うようにならず、はがゆいこと。「○○○たい」
10 スパイスで具材を煮込みます。子どもにも大人気!
12 文字を書いたり色づけするために使います。
14 「○○う」を積んで浸水対策を!

ヨコのカギ

- 1 全身を映す、大型の鏡のこと。「○○○み」
3 絵や写真で実際の形などを示しながら解説した本のこと。
5 心象、形象、印象。心の中に思い描くこと。
7 冬はこたつでこれ。「○○ん」
8 カカオの実からつくった菓子。「○○○○○ト」
9 中学校や高校等が一体化され、一貫の教育がされる学校のこと。「○○○○○う」
11 知識を問う問題のこと。○○○番組。
13 キャッシュ○○○手渡し詐欺が増えてます。
15 振り込め詐欺や、それに似た手口の詐欺の総称を「○○○○詐欺」と言います。
16 「○○した」で雨宿りする。

第7号のクロスワードの答え

「海水浴(かいすいよく)」でした。
たくさんのご応募ありがとうございました!

応募方法

インターネットの場合 QRコードを読み取り、専用フォームからご応募ください。
https://www.shinsei.elg-front.jp/tokyo/uketsuke/dfom.do?id=1534226125507



ハガキの場合 答え・住所・氏名・年齢・電話番号・安心安全通信で取り上げてほしいことを明記のうえ安心安全課宛へ

【締切】平成30年10月31日(水) ※ハガキは当日消印有効
【宛先】〒201-8585
狛江市役所総務部安心安全課 お楽しみコーナー
※当選者の発表は景品の発送をもって代えさせていただきます。
※個人情報保護法に基づき景品発送のためにのみ使用いたします。
※応募は一人につき一件とさせていただきます。

消防団第二分団金田清孝部長のお店!

Advertisement for Sei & Hin jewelry and watch store. Includes logo and contact info for Shinsei and Shinsei branches.

消防団第二分団絹山貴宏団員のお店!

Advertisement for Kinuyama造園 (Landscape Gardening) company. Includes services like garden design and pest control.