



「絵手紙発祥の地—粕江」  
公募展受賞作品

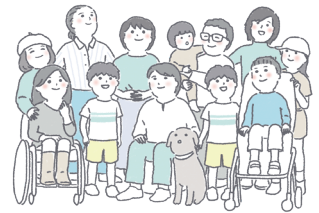
### 今号の主なトピックス

- 2面…粕江市基本計画推進委員会から提言書が提出されました
- 3面…令和3年度上半期の財政状況
- 3面…中期財政計画を策定しました
- 5面…12月1日(水)～7日(火)令和3年TOKYO交通安全キャンペーン
- 7面…フラワーアレンジメント教室
- 7面…令和4年度粕江市奨学生募集

◎発行／粕江市 ◎編集／企画財政部秘書広報室 〒201-8585 粕江市和泉本町一丁目1番5号 ☎03(3430)1111 FAX03(3430)6870

## 12月3日(金)～9日(木)は「障がい者週間」

「障がい者週間」では、障がい者福祉に対する関心と理解を深めるとともに、障がいのある方の社会参加の支援を目的とした活動を実施します。



### 障がい者団体作品展覧会・販売

市内で活動する障がい者団体のご紹介と、福祉作業所等で作っている雑貨やジャム、クッキーなどの展示と販売を行います。

日 12月3日(金)～9日(木) (土・日曜日を除く)  
 時 午前9時～午後5時(9日(木)は午後4時まで)  
 所 市役所2階ロビー  
 問 高齢障がい課障がい者支援係



### 販売内容等

日 程	時 間	販売団体	販売品	価格(税込み)
12月8日(水)	午前11時～ 午後2時	ひかり作業所	ジャム	各種300円
		ワークイン・メイ	パウンドケーキ	各種100円
		麦の穂	押し花グリーティングカード	300円
		はっぴいハウス	手すき和紙のセット(コースター・ぼち袋・しおり)	100円
12月9日(木)		こまえ工房	エディブルフラワークッキー	100円
		ポンテ	湯けむりセット	300円
		パザパ	しめ縄(和紙・犬)	1,000円
		ナナの家・福祉ステーションあい	アート絵はがき	100円

ぜひご覧ください

#### ひかり作業所



#### ワークイン・メイ



#### 麦の穂



#### はっぴいハウス



#### こまえ工房



#### ポンテ



#### パザパ



#### ナナの家・福祉ステーションあい



### 高齢者スマートフォン体験会

12月15日(水)午前9時～正午

所 野川地域センター

対 スマートフォンをお持ちでないまたは使い慣れていない60歳以上の方

定 20人(多数抽選)

内 スマートフォンをお持ちでない方や、使い慣れていない方が、楽しみながらスマートフォンや各種アプリの活用を体験できる、教室形式の体験会です。

申 問 12月8日(水)までに、スマートフォン普及啓発事業事務局 ☎(3804)3381 (土・日曜日を除く午前9時～午後5時)へ。



### アプリで

「粕江市高齢者等生きがいポイント」を貯めよう！

スマートフォンのアプリで「粕江市高齢者等生きがいポイント」が貯められます。貯まったポイントは、(株)NTTドコモが運営する「dポイント」と交換することができます。

※ポイントの交換は、令和4年1月から開始する予定です。

※ポイントは予算の範囲内で付与しますので、上限に達した場合は、ポイントが獲得できなくなる場合があります。

対 40歳以上の市内在住・在勤の方

実施方法 アプリ「ココシル」をダウンロードし、アカウントを取得後、ポイント対象事業に参加してください。

問 高齢障がい課高齢者支援係





## 狛江市基本計画推進委員会から 提言書が提出されました



提言書

効果的かつ効率的な行政運営に向けて、市の取り組みを市民目線で評価する外部評価を実施しています。外部評価は、市民・有識者等で構成される狛江市基本計画推進委員会において行われます。

今年度は5つの施策について、取り組み内容、取り組みの成果、指標および決算額を確認し、評価が実施され、このたび同委員会から提言書の提出がありました。

市では、この提言書の内容について十分に検討し、対応していきます。

提言書は、政策室窓口で閲覧できる他、市ホームページからもご覧になれます。

☎政策室企画調整担当

## 令和4年度償却資産の申告

土地・家屋以外で事業の用に供することができる償却資産の所有者は、法人・個人を問わず、毎年1月1日現在所有する償却資産を申告する必要があります。

初めて申告する方には、申告用紙を送付しますのでご連絡ください。

**償却資産**工場・事務所・店舗・アパート・駐車場等の経営者が所有する事業用資産で、法人税または所得税で減価償却の対象となる資産

**提出間**令和4年1月4日(火)から31日(月)までに課税課へ。

### ■償却資産の例示

資産の種類	課税客体
構築物	門、塀、舗装路面、煙突、ネオンサイン、内装、外装、庭園、その他土地に定着する土木設備等
機械および装置	旋盤、ボール盤、プレス機、モーター、ポンプ、科学機械、コンベアー、医療機械、その他物品の製造・加工等に使用する機械および装置等
船舶	ボート、釣り船、貨物船等
航空機	飛行機、ヘリコプター、グライダー等
車両および運搬具	フォークリフト、構内運搬車、自転車、大型特殊自動車、ロードローラー、ブルドーザー、パワーショベル、タイヤローラー等(ただし、自動車税、軽自動車税が課税されるものは除く)
工具・器具および備品	机、椅子、計算機、測定工具、検定工具、応接セット、陳列ケース、ロッカー、医療用機器、理容・美容機器、金庫、ルームエアコン、自動販売機、冷蔵庫、テレビ、パソコン、その他各種工具および備品等

※アパート、駐車場等を経営されている場合、土地・家屋以外の資産(エアコン、外構、塀、アスファルト舗装、砂利敷、フェンス等)が、償却資産に該当します。

## 狛江市地域経済持続支援金 申請期限延長等を行いました

新型コロナウイルス感染症の影響で売上の減少した市内事業者を対象とした、狛江市地域経済持続支援金について、申請期限の延長等を行いました。

### ■主な内容

▽要件の一つである売上減少の基準月を「令和3年1月~10月」から「令和3年1月~令和4年1月」へ拡大

▽申請期限を令和4年3月31日(木)(必着)まで延長

※詳細は、市ホームページをご覧ください。

☎申請地域活性化課地域振興係へ。



市ホームページ

## 行政けいじばん

### 12月の日曜窓口

☎26日(日)午前9時~午後1時

**開設窓**市民課・課税課・納税課・保険年金課・子ども政策課 手当助成係

※取扱業務や必要書類等は、事前に担当課にご確認ください。

※令和3年度固定資産税・都市計画税(第3期分)および令和3年度国民健康保険税(第6期分)は12月27日(月)までに納めてください。市税は、口座振替やコンビニエンスストア・スマホ決済等で納付することができます。詳細は納税課へ。

**市民課**

**新たに資格を取得した方へ**

**12月中旬に介護保険料決定**

**通知書を送付します**

☎11月4日~12月3日に65歳になった方 64歳までは健康保険料の中に介護保険料が含まれていましたが、65歳以降は市に介護保険料を納めていただきます。

▽11月3日~12月2日に狛江市に転入した65歳以上の方 転入した月から市に介護保険料を納めていただきます。

※年金受給額が年額18万円以上の方は、翌年度以降に特別徴収(年金天引き)に随時変更される予定です。

※特別の事情なく介護保険料を滞納した場合、滞納期間に応じて保険給付を制限することがあります。

**高齢障がい課介護保険係**

### 腐葉土を無償配布します

公園内で集めた落ち葉などを昨年からの積み置いたものです。

家庭菜園、園芸、昆虫の飼育等に利用できます。

☎12月6日(月)~10日(金) 午前9時30分~午後4時30分(無くなり次第終了)

**所**西河原公園内置場

※駐車場はありません。

**持袋**・シャベル等

※各自で袋詰めしてください。

**環境政策課水と緑の係**

**指定保存樹等の点検**

職員が訪問の上、調査しますのでご協力をお願いします。

また、指定保存樹等や新たに生け垣を設置する場合には補助を行っています(事前に申請が必要です)。

**■保存樹木の指定**

▽1.5mの高さにおける幹の周囲が1m以上であること

▽高さが10m以上であること

▽株立ちした樹木で高さが3m以上であること

▽はん登性樹木で枝葉の面積が20㎡以上であること

▽生け垣を成す樹木の集団で、その長さが15m以上であること

**■生け垣の造成補助**

▽生け垣用樹木の高さがおおむね1m以上であること

▽生け垣が1m以上列植されていること

▽道路に面し、その道路の幅員が4m以上であること

### こまえ市議会だよりモニターを募集します

☎市内在住の満18歳以上の方で議会が行う広報・広聴活動に深い関心がある方

**定**3人

**内**市議会だよりに関するアンケートへの回答、モニター連絡会議への出席

**任期**モニター登録の日から2年間

**申請**12月20日(月)までに、申請書(市ホームページからダウンロード可)に、住所・氏名(ふりがな)・電話番号・生年月日・申し込みの動機等を記入の上、持参・郵送またはshigijon@city.komae.jpで議会事務局へ。

**歳末たすけあい運動への協力をお願いします**

お寄せいただいた募金は、地域住民によるサロン活動、福祉教育、福祉団体や自治会等への助成事業等に活用させていただきます。昨年度は23万7,842円の貴重な募金をお寄せいただきました。

**街頭募金**

☎12月1日(水)・24日(金) 午後4時~6時

**所**小田急線狛江駅

**所**狛江市社会福祉協議会 ☎(3430)0294

**東京都施行型都民住宅の入居者募集案内・申込書を配布します**

☎12月9日(木)まで

**所**市役所2階エレベーターホール(平日夜間、土・日曜日は宿直室)

※12月1日(水)午前9時から9日(木)午後6時まで、東京都住宅供給公社ホームページからもダウンロード可。

**申請**東京都住宅供給公社募集センター ☎(3498)8894(土・日曜日を除く)へ。

### 審議会等の公開

☎狛江市介護保険推進市民協議会

☎12月2日(木)午後6時30分から

**所**4階特別会議室

**案件**委員長・副委員長の選出、他

**高年齢障がい課介護保険係**

☎第3回狛江市男女共同参画推進委員会

☎12月15日(水)午後7時から

**所**防災センター4階会議室

**案件**男女共同参画推進フォーラムについて、他

**環境政策室市民協働推進担当**

☎狛江市環境保全実施計画推進委員会

☎12月22日(水)午後6時30分から

**所**防災センター3階会議室

**案件**環境保全推進講演会について、他

**環境政策課環境係**

**こまえ応援寄附金**

8月から10月までの間に、次の方から寄附をいただきました。ありがとうございます。

▽明治安田生命保険相互会社 新宿支社支社長三戸節郎さん

▽匿名6人

**課税課**



# 令和3年度上半期の財政状況

市の財政の実態を広く正しく理解していただくため、年2回(6月・12月)財政状況を公表しています。今回は、令和3年度上半期(9月30日現在)の執行状況についてお知らせします。

令和3年度一般会計の当初予算額は303億2,000万円でした。その後、6回の補正により21億2,700万1千円を増額して、繰越事業分の4億7,426万円を含めた予算現額は329億2,126万1千円となっています。

収入済額は159億8,143万円で、予算現額に対し48.5%の収入率となっています。

支出済額は133億5,429万5千円で、予算現額に対し40.6%の執行率になっています。

なお、一般会計予算、各特別会計予算および下水道事業会計予算の執行状況は表1、表2の通りです。

[表1](#)▽一般会計予算、各特別会計予算について 財政課  
▽下水道事業会計について 下水道課

■表1 一般会計予算および特別会計予算の執行状況(9月30日現在)

区分	歳入・歳出予算現額				収入済額	支出済額	収入率(%)	執行率(%)
	当初予算	補正額	繰越分	合計				
一般会計	303億2,000万円	21億2,700万1千円	4億7,426万円	329億2,126万1千円	159億8,143万円	133億5,429万5千円	48.5	40.6
特別会計合計	166億2,524万6千円	3億447万4千円	0円	169億2,972万円	78億3,152万7千円	64億8,348万8千円	46.3	38.3
国民健康保険特別会計	74億1,645万6千円	4,963万7千円	0円	74億6,609万3千円	33億2,551万円	28億4,665万4千円	44.5	38.1
後期高齢者医療特別会計	20億7,498万9千円	919万円	0円	20億8,417万9千円	9億7,046万2千円	7億1,059万6千円	46.6	34.1
介護保険特別会計	69億9,462万1千円	2億4,564万7千円	0円	72億4,026万8千円	35億1,767万9千円	28億2,084万6千円	48.6	39.0
駐車場事業特別会計	1億3,918万円	0円	0円	1億3,918万円	1,787万6千円	1億539万2千円	12.8	75.7
合計	469億4,524万6千円	24億3,147万5千円	4億7,426万円	498億5,098万1千円	238億1,295万7千円	198億3,778万3千円	47.8	39.8

■表2 公営企業会計予算の執行状況(9月30日現在)

区分	収入			支出			
	予算現額	執行額	執行率(%)	予算現額	執行額	執行率(%)	
下水道事業会計	収益的収支	14億5,677万1千円	4億1,793万6千円	28.7	13億9,603万4千円	2億4,367万8千円	17.5
	資本的収支	6億1,430万7千円	2億5,277万4千円	41.1	7億7,019万7千円	4億2,467万円	55.1

## 中期財政計画(令和3年度ローリング版)を策定しました

中期財政計画は、財政の健全性を確保するとともに、財政運営等の目標・指針とするために策定したものです。計画期間は3カ年ですが、策定後の状況の変化に対応するため、毎年度見直しを行い、計画期間を1年延伸することとしています。令和2年度決算等の結果を踏まえて見直しを行い、令和4年度から令和6年度

までを計画期間とする中期財政計画(令和3年度ローリング版)を策定しました。

「中期財政計画(令和3年度ローリング版)」は、財政課窓口で1部20円で頒布している他、市ホームページからもご覧になれます。  
[表](#)財政課

### 今後3カ年の財政見通し

令和4年度から令和6年度までの財政見通しは、市税収入は増加傾向としていますが、新型コロナウイルス感染症の影響による景気の不透明感が続き、見通しは難しく、令和2年度決算額までの回復には時間がかかる見込みです。高齢化の進展や新型コロナウイルス感染症の影響などによる社会保障費の増、GIGAスクール構想などによる物件費の増や小・中学校、エコルマホール、市民センター等の大規模改修等による投資的経費の増加により、3年間で累計5億4,200万円の収支不足が見込まれます。この収支不足を解消するために、各事業において見直しを行い、歳出を抑制しなければなりません。

### 財政規律(基準)と令和2年度の結果

規律ある財政運営を行うため、3つの財政規律(基準)を設定しています。令和2年度は、設定した3つの財政規律(基準)に基づいた財政運営を行っています。

#### (1)決算剰余金の2分の1以上を積み立て

一般会計決算の実質収支額の2分の1以上を翌年度までに基金に積み立てるよう努めます。

平成31年度実質収支額×2分の1	4億5,279万3千円
令和2年度基金積立額合計	6億1,579万5千円

財政調整基金等への積み立てで、実質収支額(決算剰余金)の2分の1以上の積み立てを行っています。

#### (2)連結負債残高を維持

連結ベースでの負債残高について、前年度数値を上回らないように努めます。

平成31年度連結負債残高	277億8,256万4千円
令和2年度連結負債残高	271億7,375万9千円

市債の借入額を元金償還額以内に抑制したことなどにより、前年度比で6億880万5千円(2.2%)減少しました。

※連結ベースでの負債とは、一般会計、特別会計および一部事務組合等の負債を合計したものとします。

#### (3)市債発行額(事業債・臨時財政対策債)の基準

事業債発行額は3カ年平均で8億円以内にとするとともに、臨時財政対策債は発行の抑制に努め、各年度の市債発行額は元金償還額以内とするよう努めます。

事業債	3カ年平均	6億4,650万円
	平成30年度	7億580万円
	平成31年度	7億6,210万円
	令和2年度	4億7,160万円
元金償還額		6億9,147万6千円
事業債は、3カ年平均で8億円以内の発行となっています。		
臨時財政対策債	発行額	7億円
	発行可能額	8億7,491万5千円
	臨時財政対策債は、発行可能額から1億7,491万5千円減額し、発行抑制に努めました。	
市債	発行額	12億261万1千円
	元金償還額	15億9,392万7千円
	事業債・臨時財政対策債等を合わせた市債発行額は、市債元金償還額以内となっています。	

※臨時財政対策債は、普通交付税の算定を通して自治体ごとに発行可能額が決められ、発行可能額以内であれば、財政状況に応じて発行額を独自に決めることができます。



## 健康セミナー第4期 ～定期的な運動で免疫力アップ!～

**対**40歳以上の市民  
 ※病気やけがなどのリハビリテーション目的の利用はできません。  
 ※体の状態によっては参加できない場合があります。  
**内**生活習慣病の予防・改善を目的に、個人に合った運動プログラムを作成して、運動を行います。  
**師**健康運動指導士  
**所**申問12月8日(水)までに、健康増進室(あいとぴあセンター内)  
 ☎(3488) 1604(午前10時～正午・午後1時～5時)へ。



### 健康セミナー第4期

コース	開始日	時間	定員(先着)	内容	参加費
月曜午前	令和4年1月17日から	午前10時～正午	12人 ※変更の可能性あり	エアロビクス 筋力トレーニング ストレッチ バランスボール ウォーキング など	5,000円
火曜午後	1月11日から	午後1時～3時			
水曜午前	1月12日から	午前10時～正午			
木曜午後	1月13日から	午後1時～3時			
金曜午前	1月14日から	午前10時～正午			
日曜午前	1月16日から	午前10時～正午			

## 普通救命講習

**日**12月12日(日)午前9時～正午  
**所**南部地域センター  
**対**市内在住・在勤の小学校5年生以上の方  
**定**先着10人(要予約)  
**内**心肺蘇生法やAEDの使用方法などの講習と実技(後日、認定証を交付)  
**師**狛江市消防団員(有資格者)  
**料**▽新規受講者 1,500円  
 △再受講者(平成29年2月1日以降の認定証所有者) 1,300円  
 ※いずれもテキスト代(当日持参)  
**申**問12月1日(水)午前9時から、安心安全課へ。



## 未就学児運動療育教室

### 「みんなが地球をけいじらなさい!」

**日**12月15日(水)午後2時30分～3時30分  
**所**市民総合体育館(オンライン実施に変更する場合あり)  
**対**3～6歳(未就学児)とその保護者  
**定**先着10組  
**内**発達がゆっくりな子や集団活動が苦手な子を対象とした親子運動療育教室  
**師**認定NPO法人トランス  
**申**問 高年齢障がい課障がい者支援係へ。



## 犬のしつけ・飼い方相談

**日**12月17日(金)午前9時30分～11時30分  
**師**西川文二さん(東京都動物愛護推進員)  
**所**申問健康推進課(あいとぴあセンター) ☎(3488) 1181へ。

## 家族を介護している方 一緒に話してみませんか

ご家族に認知症等の心配のある方や介護をされている方が集まって、情報交換や相談、交流ができる場です。  
 途中入退室は自由です(予約不要)。

### 介護者の会12月の日程等

会場	日時	問い合わせ
杉の子(中和泉5-9-3)	8日(水)午前10時～11時30分(毎月第2水曜日) ▽ミニ講座「終活～自分のエンディングを考える～」 10時～11時 師 沖田尚土さん(沖田ダイイチ葬祭ディレクター)	あいとぴあ地域包括支援センター ☎(5438) 3565
防災センター4階会議室	16日(木)午後1時30分～3時30分(毎月第3木曜日)	高齢障がい課高齢者支援係
狛江共生の家(駒井町1-1-2)	17日(金)午後1時30分～3時30分(毎月第3金曜日) ※ビデオ会議アプリ「Zoom」での参加も可	地域包括支援センターこまえ苑 ☎(3489) 2422
地域包括支援センターこまえ正吉苑(西野川2-27-23)	22日(水)午後1時30分～3時(毎月第4水曜日)	地域包括支援センターこまえ正吉苑 ☎(5438) 2522

※食事・飲み物の提供はありません。

# 健康と衛生

## 健康診査

■特定健康診査・健康診査は12月28日(火)までです

■12月28日(火)まで※今年度は令和4年1月の実施はありません。受診券がお手元がない場合はご連絡ください。▽特定健康診査 40～74歳の狛江市国民健康保険加入者▽健康診査 東京都後期高齢者医療制度加入者および40歳以上の生活保護受給者  
**持**受診券、保険証(生活保護受給者は受診券のみ)※市の特定健康診査を受けずに人間ドックや職場で受診をされた方に、特定健康診査の結果提供をお願いしています。詳細は、市ホームページをご覧ください。

## 教室

■地域包括支援センターこまえ正吉苑

▽介護予防体操(1) 12月8日(水)所 谷戸橋地区センター師 ゆずり(健康運動指導士)  
 △認知症予防体操 12月17日(金)所 野川地域センター師 小竹弘倫さん(じんたい接骨院)  
 △介護予防体操(2) 12月24日(金)所 上和泉地域センター師 ゆずり(健康運動指導士)  
 各日 午後1時30分～2時30分  
**定**先着10人(要予約)  
**申**問 地域包括支援センターこまえ正吉苑 ☎(5438) 2522へ。

## 相談

■育児相談(子どもの身長、体重も測れます)

■12月22日(水)午前9時30分～11時30分(要予約) 内 育児の悩みや、お母さん自身の心と体のことなどの相談 師 母子健康手帳  
**所**申問健康推進課(あいとぴあセンター) ☎(3488) 1181へ。

## 無料健康相談

■12月16日(木)午後1時30分～2時30分 所 あいとぴあセンター 科 内科・産婦人科  
**問** 狛江市医師会事務所 ☎(3488) 2267

先着15人 持 飲み物、タオル、動きやすい服装  
**申**問 12月15日(水)から、地域包括支援センターこまえ苑 ☎(3489) 2404(午前8時30分～午後5時30分)へ。

## 肝臓病教室

■12月21日(火)午後2時30分～4時 所 武蔵野赤十字病院またはオンライン(ビデオ会議アプリ「Zoom」を使用) 定 先着20人(武蔵野赤十字病院) 内 師 肝臓病と薬の関係 小宮実直さん(薬剤師) △制度活用と昨今の話題(ACP)について 井手宏人さん(メディカルソーシャルワーカー)  
**申**問 武蔵野赤十字病院肝臓病相談センター ☎0422(32)3135(平日午前9時30分～午後4時)または肝臓病相談センターホームページへ。





# 12月1日(水)～7日(火) 令和3年TOKYO交通安全キャンペーン

## 交通事故防止に向けて

▽子どもと高齢者をはじめとする歩行者の安全な通行の確保

歩き慣れた道でも、信号無視や横断禁止場所での横断などの交通ルール違反はやめましょう。

▽飲酒運転の根絶

「飲んだら乗らない、乗るなら飲まない」を守りましょう。

▽妨害運転(あおり運転)などの危険な運転の根絶

「思いやり・ゆずり合い」の気持ちを持った運転を心がけ、急発進・急ブレーキをしない、法定速度を守る、不必要な加速・減速をせず周囲の速度に合わせるなど、安全運転意識を高めていきましょう。

▽自転車の交通事故防止

自転車に乗りながらの携帯電話での通話やイヤホンで音楽などを聴くこと、傘を差すことなどは、周囲への安全注意を妨げ、自転車がふらつく原因になり大変危険です。自転車安全利用五則を守り、交通マナーの向上に努めましょう。



▽二輪車の交通事故防止

速度超過、無理な追い越し、割り込みはせずに安全運転を心掛けましょう。

▽違法駐車対策の推進

違法駐車は、渋滞や交通事故を引き起こす原因になります。特に交差点やその付近での違法駐車は、重大事故に直結する恐れがあるので、絶対にやめましょう。

☎道路課交通対策係

## 体験型交通安全フェスタ

☎12月4日(土)午後1時～3時(雨天中止)

※実演は午後2時ごろを予定

☎所京王閣競輪場南門駐車場(調布市多摩川4-31-1)

※車での来場不可

☎定先着200人程度

☎内スタントマンによる交通事故の再現を通じて、交通事故の恐ろしさと交通ルールを学びます。また、パトカーや白バイ等の車両展示コーナーもあります。

☎道路課交通対策係、調布警察署交通総務係 ☎042(488)0110、調布交通安全協会 ☎042(482)3042

## 自転車安全利用TOKYOセミナー

☎12月15日(水)午後2時～4時40分

☎所防災センター3階会議室

☎対自転車通勤を認めているか、業務で自転車を使用している事業者の担当者

☎定25人

☎内従業員への自転車利用のルール・マナーの向上や交通安全教育

☎安全推進本部交通安全課へ。

☎metro.tokyo.jp

☎東京都民安全推進本部ホームページをご覧ください。

☎申問12月10日(金)までに、申込書(ホームページからダウンロード可)を☎51060104@section.metro.tokyo.jp

## 広報こまえの広告取扱代理店を募集します

広報こまえの広告掲載の申し込み受け付けおよび広告版下原稿の作成などの広告掲載に関する業務を取り扱う代理店を募集します。

なお、広告掲載の募集は広報こまえ令和4年1月15日号でお知らせする予定です。

☎応募要件 東京電子自治体共同運用

☎取扱期間 令和4年4月15日号～令和5年4月1日号

☎競争入札により決定します。

☎申問12月10日(金)までに、申請書(市ホームページからダウンロード可)を秘書広報室へ。

## シルバー人材センター英会話教室

☎英会話を学びたい方

☎左表参照

☎(月額)4,600円(テキスト代別途)

☎※無料体験ができます(各教室につき1回)。

☎所申問12月13日(月)(必着)まで

☎に、往復はがきに住所氏名(ふりがな)・年齢・電話番号・希望する教室名を記入の上、〒201-0015 猪方4-13-1 狛江市シルバー人材センター ☎(348)6735へ。

教室名	日時	内容	募集人員	レベル
やってみよう! 簡単英会話(新)	令和4年1月5日から毎週水曜日 午後1時～3時	歌やゲームしながら日常英会話しよう。	10人	★
大人の基礎英会話	令和4年1月5日から毎週水曜日 午後3時15分～5時15分	実際に中学校で使用している教科書を使って英会話の基礎を学びます。	若干名	★
とっさに出てくる英会話	令和4年1月4日から毎週火曜日 午後3時15分～5時15分	簡単表現でペラペラに。	若干名	★★
ネイティブ発音(フォニックス)で英会話	令和4年1月6日から毎週水曜日 午後3時15分～5時15分	劇やスキットで表現豊かに話そう。	若干名	★★
楽しく話そう英会話	令和4年1月4日から毎週水曜日 午後1時～3時	テキストで新しい表現を学びつつ、各課のテーマに沿って自由に話し合います。	若干名	★★★
おもてなし英会話	令和4年1月6日から毎週水曜日 午後1時～3時	来日した外国の方に対するおもてなしの英会話を学びます。	若干名	★★★
映画で学ぼう英会話	令和4年1月7日から毎週金曜日 午後3時15分～5時15分	映画鑑賞を楽しみながら、生きた英語を学びます。	若干名	★★★★

※レベルについて：★の数が多いほどレベルが高くなります。

## 消費生活センターから

### ◆「自宅の電話を光回線からアナログ回線に戻したい」

◆相談事例

大手電話会社を名乗る業者から「自宅の電話を光回線からアナログ回線に戻さないと料金が高くなる」と電話がありました。以前、不必要な光回線の契約をさせられ、高額な光回線利用の電話料金に困っているため、案内書類を自宅に送るように頼みました。今日業者から書類が届きましたが、内容が複雑で不安です。

◆アドバイス

事例以外にも高齢者からインターネットを使わなくなったので、昔のアナログ回線に戻したい方法が分からないという相談が寄せられています。相談者が持参した書類や封筒をセンターで確認したところ、大きな文字で「大手電話会社サポートセンター」と書かれた横に、別の業者名が小さく記載されていました。サービス内容は「回線変更手続き代行、月額料金はアナログ電話基本料金とサポート料」とありました。大手電話会社の名前をかたった別の業者が、アナログ回線に戻す手続きを代行し、手数料や毎月のオプション料(サポート料)を契約させる勧誘と判明しました。

相談者以上に内容を説明したところ、不要なサービスなので契約しないことになり、アナログ回線に戻す手続き方法をセンターで助言しました。電話勧誘を受けてもすぐに契約せずに、業者名等をつかりと確認しましょう。費用やサービス内容、解約条件なども確認し、家族等にも相談してください。

固定電話を光回線からアナログ回線に戻す手続きは、自分でできます。現在の契約先や大手電話回線会社に問い合わせをして、必要な手続きをしましょう。

心配なことがあれば、消費生活センターへ。

☎地域活性化課地域振興係

## 誰でもできるSDGs

### 第8回「エネルギーについて考えてみよう」

SDGs(持続可能な開発目標)とは、この先の世界が今以上に良くなるために世界で取り組んでいる17の目標です。7つ目の目標は、「エネルギーをみんなにそしてクリーンに」です。

日本では電力を使用できる環境にありますが、世界では約7億9,000万人が電力のない生活を送っているといわれています。石炭や石油からできた化石エネルギーは有限です。全世界の人々に必要なエネルギーを行き渡らせるためには、コンセントを抜いたり、電化製品の主電源をこまめに切る等、身近なことから始めてみるのが大切です。また、太陽光や風力からできた「再生可能エネルギー」もあります。化石エネルギーと異なり、作る時に二酸化炭素が発生せず、環境にも優しいエネルギーですが、日本では利用率が低いことが課題です。どのようなエネルギーが未来にわたってみんなに供給できるか、考えてみましょう。

■私たちにできること

- ▽使わない部屋の灯りは消す
- ▽コンセントを抜いたり、電化製品の主電源をこまめに切る
- ▽未来のエネルギーについて考えてみる

(出典：日本ユニセフ協会SDGs CLUBサイト)

☎政策室企画調整担当

## 年内の粗大ごみの申し込みはお早めに

粗大ごみの年内収集を希望される方は、お早めにお申し込みください。なお、一度に10点まで申し込むことができます。ごみは、ごみ・リサイクルカレンダーの区分に従い出してください。

☎申問清掃課(ピン・缶リサイクルセンター)へ。



# インフォメーション

## 催し

### ■なんぶ子どもクリスマス会

12月15日(水)対時定▽乳幼児  
午前10時30分から・11時30分  
から(各回先着親子15組・要予約)  
▽幼児・小学校低学年 午後3  
時から(先着30人・要予約)※  
保護者入場不可(人形劇サーク  
ル「ぶんぶん」による人形劇「す  
てきな三にんぐみ」、パネルシ  
アター「10人のサンタ」など  
所申問 南部地域センター ☎(3  
489)2150へ。

### ■野川地域センター弦楽四重奏 クラシックコンサート

12月18日(土)午後3時~4時  
30分定先着30人(要予約)内子ど  
もから大人までみんなでクリス  
マスの楽曲などの音楽を楽しむ  
コンサート 出演タル・セーニョ  
所申問 野川地域センター ☎(3  
480)2211へ。

### ■「狛江弁財天池特別緑地保全 地区」12月行事予定

▽定例開放 5日(日)・12日(日)  
▽紅葉の季節の臨時開放 6日  
(月)・11日(土)(雨天決行)時▽緑  
地の開放 午前10時~午後3時  
(6日)・11日は午後1時まで)  
▽自然観察会(12日のみ) 午  
前10時15分~11時※狛江弁財天  
池特別緑地保全地区市民の会の  
会員を募集しています。

### ■絵手紙ひろば

12月2日(木)・16日(木)時午前10  
時~正午受午前11時まで(定員  
になり次第受付終了。初めての  
方は10時までにお越しくださ  
い) 所防災センター4階会議室  
定各回先着30人(予約不要) 内  
絵手紙をかいたりアドバイスを  
受けられます 師「絵手紙発祥の  
地」狛江」実行委員  
問「絵手紙発祥の地」狛江」実  
行委員会事務局(一財) 狛江  
市文化振興事業団(駄倉地区セ  
ンター内) ☎(3430)4  
106(土・日曜日、祝日休館)

### ■高齢者・障がい者のための無 料成年後見相談会

12月26日(日)午前10時~午後4  
時 所防災センター3階会議室定  
先着12人(要予約) 内高齢の方  
や障がいのある方、その家族の  
方の成年後見、財産管理、遺言  
作成、遺産相続に関する相談相  
談員 司法書士(成年後見センタ  
ーリーガルサポート所属)  
申問 12月22日(水)までに、狛江市  
社会福祉協議会(あんしん狛江)  
☎(3488)5603へ。

### ■冬季「野川・生きもの観察会」

令和4年1月23日(日)午前10時  
~正午ごろ(雨天中止) 所野川  
公園「自然観察センター」前(調  
布市野水2丁目) 定30人(多数

抽選・小学校3年生以下は保護  
者同伴) 内野川や湧き水を活用  
した小川の生きもの観察と補修  
作業 ¥▽大人 100円(保険  
代)▽中学生以下 無料  
申問 12月20日(必着)までに、  
参加者全員の氏名(中学生以下  
は学年または年齢)・代表者の  
住所・電話番号を記入の上、郵  
送またはファクスで〒183-1  
0006 府中市緑町1-27-1  
東京都北多摩南部建設事務所工  
事第二課 ☎042(330)1  
845、☎042(369)3  
890へ。

## お知らせ

### ■12月4日~10日は人権週間

狛江市では「人権を尊重し  
みんなが生きやすい狛江をつくる  
基本条例」で「人権を尊重し  
みんなが生きやすいまち」を掲げ、  
目指しています。一人ひとりが  
命の尊さ、大切さを実感し、家  
庭・学校・職場・地域社会など  
身近なところから、お互いの人  
権を尊重し合います。

### ■狛江おもちゃ病院開院日

12月2日(木)・16日(木)時午前9  
時30分~11時 内ドクターが壊れ  
た状況を聞きながらおもちゃの  
診察をします。  
所問 清掃課(ピン・缶リサイク  
ルセンター)

### ■ファミリー・サポート・セン ター事業説明会

12月11日(土)午前10時30分~11  
時30分 所ひだまりセンター 内子  
育てのお手伝いをお願いしたい

方(利用会員)とお手伝いをし  
たい方(サポート会員)が、相  
互に助け合いながら子育てをす  
る有償ボランティア活動の説明  
会。利用会員希望者は説明会サ  
ポート会員希望者は講習会へ  
の参加が必要です。  
申問 ファミリー・サポート・セ  
ンター ☎(3480)1587  
(月)土曜日午前10時~午後5  
時)へ。

### ■犯罪被害者ホットライン「も う一度あなたの笑顔を見たい から」相談してみませんか

▽犯罪被害者ホットライン ☎  
(3597)7830(土・日  
曜日、祝日および年末年始を除  
く午前8時30分~午後5時15分)  
▽(公社)被害者支援都民セン  
ター ☎(5287)3336  
(土・日曜日、祝日および年末  
年始を除く午前9時30分~午後  
5時30分。火・水曜日のみ午後  
7時まで) ☎(5287)33  
87(24時間受付)

## スポーツ

### ■第42回狛江市少年少女サッカー 大会

令和4年1月16日~3月13日  
の毎週日曜日 所市民グラウンド 内  
過半数が市内在住・在学の小学  
校3~6年生で構成されたチー  
ム 内 U-9の部、U-10の部、  
U-11の部、U-12の部  
申問 12月10日(金)までに、参加申  
込書(社会教育課窓口および市  
民総合体育館窓口で配布)を、  
社会教育課社会教育係へ。



こまえ子育てねっと  
https://komae-kosodate.net/

### ◎泉児童館 ☎(3480)1441

■すくすく測定 12月2日  
(木)午前10時~11時20分(要予  
約) 内乳幼児親子子育て相談員  
がお子さんの身長、体重を測  
定します。

■おはなしかい 12月9日  
(木)午後1時30分~1時50分  
(要予約) 内乳幼児親子内ポ  
ランティアの方による、絵本  
の読み聞かせと手遊びの時間  
です。

■低学年スポーツ大会 12  
月13日(月)午後4時~5時 内小  
学校1~3年生 内低学年のス  
ポーツ王を決定します。

■高学年スポーツ大会 12  
月15日(水)午後4時~5時 内小  
学校4~6年生 内ホールで一  
番人気のタスクを行います。

### ◎岩戸児童センター ☎(3489)5414

■乳幼児おはなし会 12月  
13日(月)午前10時~10時30分 内  
乳幼児親子定先着10組 内わら  
べうたや絵本などのお話申 12  
月4日(土)午前10時から

■スタッフタイム「しもちゃ  
んのペーパーフラフトツリ  
」 12月15日(水)午後3時  
30分~4時45分 内小学生定先  
着10人 内しもちゃんと同用紙  
を使って、立体的なツリを  
作ろう 申 12月4日(土)午後2時  
から

### ◎すくすく測定 12月20日 (月)午前10時30分~11時30分 内 乳幼児親子定先着6組 内身 長・体重の測定が できます 申 12月 11日(土)午前10時から

■スポーツ大会「真冬の白熱  
!スポーツ雪合戦!」 12  
月22日(水)午後3時30分~4時  
45分 内先着小学生25人 内本物  
の雪ではないけれど、熱い雪  
合戦を楽しみましょう 申 12月  
11日(土)午後2時から

### ◎こまっこ児童館 ☎(3480)5701

■こまっこフラフト 12月  
4日(土)・11日(土)時午後1時~  
5時 内小学生以上 内小さいペ  
ットボトルでスノードームを  
作ります。

■ちやれんじタイム 12月  
6日(月)~11日(土)時▽平日 午  
前10時~午後1時(火曜日のみ  
午前10時~午後3時)▽土  
曜日 午前9時30分~11時30  
分 内乳幼児親子 内1・2月の  
カレンダー作りを行います。

■誕生日 W E E K 12月13  
日(月)~18日(土)時▽平日 午前  
10時~午後1時(火曜日のみ  
午前10時~午後3時)▽土曜  
日 午前9時30分~11時30分

■乳幼児親子 内記念の手型・  
足形がとれます。  
◎子ども家庭支援センター  
☎(5438)6605

■ねんね赤ちゃんのお部屋  
12月7日(火)午後2時~4時  
(要予約) 内新生児ぐずりば  
いの子どもと保護者定8組 内  
ねんねの赤ちゃんを保護者で  
集まって、ゆったり交流しま  
せんか。

◎12月のプレパーク(冒険  
遊び場)  
毎週月・火・水曜日および  
5日(日)・11日(土)・19日(日)・25  
日(土)時午前10  
時~午後5時  
※実施時間以  
外は、通常の  
公園として利  
用できます 所西河原公園内

■乳幼児親子向けイベント  
「ちよこま落葉であそぼ  
う!紙芝居もやるよ」 12  
月15日(水)午前10時30分~正  
午(雨天中止) ※材料が無く  
なり次第終了 内たくさんの方  
ち葉を使って遊べます。

■イベント「しめ飾りをつく  
ろう!」 12月19日(日)午後  
1時~4時(雨天決行) ※材  
料がなくなり次第終了 内しめ  
飾りを手作りし、  
出来上がったもの  
を持ち帰れます ¥  
10円から(材料の実費のみ)  
問 狛江プレパーク ☎050  
(3707)2435(開催  
日 午前10時~午後5時)





セミナー

■第3回親子の絆づくりプログラム「赤ちゃんがきた!」(愛称B.P.)

■令和4年1月12日、2月2日の毎週水曜日(全4回)時午前10時〜正午 所中央公民館

■ハボタンのハンギングバスケットづくり体験

■12月18日(土)午前10時〜正午 所防災センター3階会議室

■12月8日(水)午前9時30分〜11時 所先着3人(要予約)

■12月6日(月)から、電話で環境政策課水と緑の係へ。

■12月3日(金)までに、清掃課

■空き家セミナーの動画を配信します

■令和4年1月17日(月)まで 空き家を作らない工夫と不動産売却の流れ

■BLUE多摩川アウトドアフィットネスクラブ無料講座「ウオーキング」

■12月21日(火)午後7時30分〜8時30分 市内在住・在学・在勤

■西河原おはなし会

■情報学習事業「スマホ講座」

■12月13日(月)▽コミュニケーションアプリ(LINE中心)

■シニアスマホ教室講師(図)スマートフォン(アプリのダウンロードができるよう、IDやパスワードが使えるようにご準備

■12月21日(火)午後7時30分〜8時30分 市内在住・在学・在勤

■12月22日(水)午後1時30分〜3時30分 先着10人(要予約)

■12月26日(日)午後2時30分

■12月27日(月)午前10時から

■12月10日(金)までに、岩戸地域センター

■中央図書館

■えほんのじかん

■12月1日(水)・8日(水)・15日(水)・22日(水)

■お正月を迎える花

■お正月に花を飾りましょう!

■12月17日(金)までに、南部地域センター

学童保育所午前開放事業「あそびの広場」

市内3カ所の学童保育所で、施設を遊び場として乳幼児に開放する「あそびの広場」を

第2回ノーバディーズパーフェクトプログラム(NP)

「自分らしい子育てをみんなです話し合って見よう」

令和4年度 狛江市奨学生募集

奨学生の選考は狛江市奨学資金審議会が行います。

オペラアモーレ音楽事務所 プロデュース 飛び出る絵本オペラ 魔笛

NTTグループのNTT都市開発がお贈りする、安心・安全な高齢者の住まい。 ウェリスオリーブ成城学園前ケアレジデンス



# 多摩川慕情 狛江の四季

磨いたような空。陽光にきらめく川面のあちこちで、野鳥がさえずり、羽ばたく。多摩川の狛江流域が、水鳥たちでにぎわい始めた。

「ほら、見てください。」小田急線鉄橋下流にある二ヶ宿宿河原堰。「狛江探鳥会」代表の由井敏雄さん(74)が、柵越しに立てた野鳥観察用の望遠鏡を指す。レンズをのぞくと、流れが穏やかな水面に全身灰色の大きな鳥が羽を休めていた。「アオサギです。多摩川では最も大きな種類ですよ。」その前で、カルガモやマガモのんびりと泳いでいた。

グループは平成2(1990)年の発足。市民ら約30人が、多摩川で毎月催す探鳥会を中心に野鳥の生態を観察。年間60種、約3,000羽を確認している。自宅からほぼ毎日、カメラ片手に川に通う由井さんの案内で、晩秋の屋下がり、探鳥コースを歩いた。堰堤に真っ黒なカワウの大群が止まっていた。約150羽。夜明け前に

## 水鳥たち



宿河原堰下の中洲に飛来したキセキレイ=由井敏雄さん撮影

## 羽広げにぎわう “楽園”

河口からアユやコイなどの魚を求めてやってくるという。「500羽ほどいたこともありませう」川辺に下りると、足が黄緑色の小柄なオジロトウネン、ダイサギ、コサギの姿も見えた。ユリカモメも飛来し、カワウが捕まえた魚の「争奪戦」を繰り広げるといふ。堰の周辺には、中洲や地層が露出している場所もあり、水鳥が多い。由井さんは狙った鳥に出会うと、夢中でシャッターを切る。「心が躍る瞬間です」。600mの望遠レンズで切り取った写真には、鳥の周りに飛沫がきらきらと輝く。「奥多摩の溪流のように感じる」コースの帰り道。河原のこもりした林を抜けて小道を進むと、池に出た。通称「ヤンマ池」。オニヤンマやギンヤンマの貴重な産卵地だ。カワセミがコバルトブルーの羽を広げて飛び立ち、茂みに隠れた。

この河原一帯は、「狛江水辺の楽校」の教室だ。川の自然を生かして、市内の子どもたちが環境学習に活用している。だが、2年前の台風でわらこみや流木などが堆積。ヤンマ池も埋まったが、狛江市の依頼で国土交通省が重機で掘り返してくれた。「楽校」を運営する協議会の呼び掛けで、毎週日曜日に親子ボランティアアراوح30人が、草刈りをしたり散策路の整備をしたりして再生に汗を流す。湧き水、小川、池、草地に雑木林……。変化に富む自然環境が、野鳥の生息地を支える。それも、市民の地道な取り組みがあつてこそ。

協議会副会長の竹本久志さん(69)は言う。「『市民力』は年々上がっています」

佐藤清孝(元新聞記者)

## 「狛江水辺の楽校」12月行事予定

- ▽子どもクリスマスリースづくり  
15日(日)  
内多摩川のクズなどで自宅に飾れるリースを作ります。  
師八原ダリさん(グリーンコーディネーター)
- ▽今年最後の多摩川清掃&ご苦労さま会  
26日(日)  
内清掃後に青空親睦会を開きます。  
師野口昌男さん(水辺の楽校長)
- ▽ポルポコ村の環境保全清掃  
19日(日)  
内実生で生えた柿や桃の木などを移植します。  
師矢間広司さん(市民ボランティア)
- ▽ホテル川の環境保全清掃  
12日(日)  
内小川のごみすくいや散策路づくりを行います。  
師酒井優さん(市民ボランティア)
- ▽各日 午前10時~正午  
※クルミ村集合(雨天中止)  
持手、タオル、水筒、草刈り鎌など  
問 竹本 ☎090(3525)8506

## 12月の古民家園

- 古民家園で遊ぼう  
2日(木)・18日(土)  
午前10時~11時30分  
対乳幼児とその家族(原則親子同伴)
- 正月花の生け花教室  
26日(日)  
午後1時~2時・2時~3時・3時~4時(全3回)  
対高校生以上の方  
定各回先着5人(要予約)  
内お正月花の生け方を初心者の方でも分かりやすく指導します。  
師 狛江市華道連盟  
持ち帰り用の包み紙  
¥1,500円(材料代)  
申問 ぬいから民家園 ☎(3489)8981(開園時間午前9時30分~午後4時30分、月曜日休園※年末年始は12月28日(火)から令和4年1月4日(火)まで休園)へ。
- 昔あそび体験  
25日(土)午後1時~4時(出入り自由)  
内折り紙などを使って昔ながらの遊びが体験できます。  
師 たま川お手玉の会

相談名	開催日・時間	相談員	申し込み等
法律相談	毎週月・木曜日 午前9時~午後0時10分	弁護士	事前予約制(相談日の1週間前から秘書広報室で受け付け)
行政相談	17日(金) 午後1時~4時10分	行政相談委員	
交通事故相談	21日(火) 午前9時30分~正午	弁護士	
土地家屋調査測量表示登記相談	23日(木) 午後1時~4時10分	土地家屋調査士 不動産協	事前予約制(1日(火)から秘書広報室で受け付け。空きがあれば当日も受け付けます)
不動産取引相談	14日(火) 午後1時~4時10分	土地家屋調査士 不動産協	
相続相談	7日(火)・21日(火) 午後1時~4時10分 夜間相談 14日(火) 午後6時~7時50分	行政書士会 調布支部	※夜間相談は相談当日の午後4時まで受け付け。
カウンセリング・心の相談	1日(水)・15日(水) 午前9時~正午	カウンセラー	
女性のためのカウンセリング	8日(水)・22日(水) 午前9時~正午	カウンセラー	※行政相談は15日(水)午後4時まで受け付け。
登記相談	13日(月) 午後1時~4時10分 夜間相談 27日(月) 午後6時~7時50分	司法書士会 調布支部	※通訳を希望する方はご相談ください。
労働相談	17日(金) 午前9時~午後0時10分	社会保険労務士会 武蔵野支部	
税務相談	9日(木) 午後1時~4時10分 ※会場は東京税理士会武蔵府中支部 毎週木曜日 午前10時~正午 午後1時~4時	東京税理士会 武蔵府中支部	事前予約制 ☎042(488)5550

## 12月の市民相談

相談名	開催日・時間	相談員	申し込み等
消費生活相談	月~金曜日 午前9時~正午 午後1時~4時	消費生活相談員	地域活性課へ(午後3時まで受け付け)
更生保護相談	28日(火) 午前10時~正午 午後1時~3時	保護司	第1市民相談室へ
難病者相談	24日(金) 午後1時~4時	難病相談員	
手話通訳相談	毎週水曜日 午前9時~正午	手話通訳登録者	福祉総合相談窓口へ
介護保険相談	2日(木)・16日(木) 午後1時~4時	介護保険苦情相談員	
生活困窮の相談	月~金曜日 午前8時30分~午後5時	生活困窮者自立支援相談員	福祉総合相談窓口 こまYELLへ
こころの健康相談	23日(木) 午後1時30分~4時30分	精神科医師	事前予約制(福祉相談課で受け付け)
ひとり親相談	月~金曜日 午前8時30分~正午 午後1時~5時	ひとり親家庭等専門相談員、母子・父子自立支援員	事前予約制(子ども政策課で受け付け)
婦人相談		婦人相談員	
教育相談(電話相談)	月~金曜日 午前9時30分~午後5時15分	教育相談員	教育支援センター ☎(3430)1411へ
健康相談	9日(木)・23日(木) 午前10時~正午	保健師、栄養士	直接2階フロアへ
年金相談	毎週月・水・金曜日 午前9時~正午 午後1時~4時	社会保険労務士	保険年金課へ(午後3時30分まで受け付け)
シルバー人材センター入会相談	13日(月) 午後1時~4時30分	狛江市シルバー人材センター ☎(3488)6735	※電話予約制