



「絵手紙発祥の地ー粕江」
公募展受賞作品

今号の主なトピックス

- 2面…10月～令和5年3月のがん検診 9月はがん征圧月間
- 3面…令和4年度地域課題解決子ども議会
- 6面…こまエコまつり
- 7面…くらしフェスタこまえ2022
- 9面…スポーツで健康な体づくり
- 11面…秋の交通安全のつどい

発行／粕江市 編集／企画財政部秘書広報室 〒201-8585 粕江市和泉本町一丁目1番5号 ☎03(3430)1111 FAX03(3430)6870

粕江市民センター改修基本構想（案） 粕江市新図書館整備基本構想（案）

を公表します



市民センターの改修および新図書館の整備に向けた「粕江市民センター改修基本構想」および「粕江市新図書館整備基本構想」の策定に向けて、粕江市民センターの改修を考える市民ワークショップおよび粕江市の新図書館を考える市民ワークショップ、粕江市新図書館整備基本構想検討委員会を開催する等、検討を進めてきました。

このたび、粕江市民センター改修基本構想（案）および粕江市新図書館

整備基本構想（案）がまとまりましたので公表し、広く皆さんの意見を反映させるため、市民説明会およびパブリックコメントを実施します。

内容は、政策室窓口や市民センター、西河原公民館で閲覧できる他、市ホームページからもご覧になれます。

☎政策室企画調整担当



市ホームページ

粕江市民センター改修基本構想（案）の概要

《人生100年時代に向けた生涯学習と市民活動の連携》

人生100年時代に向けて、ライフステージに応じた多様な生涯学習の場を創出するため、さまざまな団体活動の場や市民と団体の交流の場づくり、団体間の連携・支援等を通じて、市民の自主的な活動を支援することで生涯学習および市民活動の充実を図ります。そのための利用しやすい空間となるよう、

▽より多くの人に開かれ、すべての世代が集う施設整備

▽施設と運営の両面による環境整備

▽公民館・図書コーナー・市民活動支援センターの3つの機能の有機的な連携

の3つの視点から施設のリノベーションを行い、使いやすく親しみやすく、誰もが訪れ交流したくなる、人がつながる市民センターを目指します。

粕江市新図書館整備基本構想（案）の概要

《Small is Cool! 小さな発見 つながる世界 小さなまちの宝箱》

図書館全体で「市民の学びや暮らしを彩り、粕江の実りを未来へつなぐ図書館」の実現を目指す中で、市民一人ひとりが自分なりの何かを見つけられる場所、地域へつながることのできる場所として、市民の笑顔があふれる「小さなまちの宝箱」となることを目指します。図書館が抱える課題を解消し、宝箱としての魅力をより幅広い層へ届けるため、新設図書館と市民センター図書コーナーが一体となり、「招く・触れる」「遊ぶ・学ぶ」「調べる・学びなおす」「届ける・伝える」の4つの視点に基づき取り組みを進めます。

市民説明会

☎9月7日(水)午後7時から・9月10日(土)午前10時から
※各日、説明内容は同一です。参加は一人1回までとします。

📍4階特別会議室

👤各回50人（要予約・多数抽選）

📄9月5日(月)（必着）までに、住所・氏名（ふりがな）・電話番号・メールアドレス・参加を希望する日程を記入の上、持参・郵送または専用フォームから、政策室企画調整担当へ（電話での申し込みは不可）。

※9月6日(火)以降に結果をお知らせします。



専用フォーム

パブリックコメント

📄市内在住・在学・在勤の方および市内に事業所等を有する方
📄提出9月30日(金)（必着）までに、住所・氏名、在学・在勤および市内に事業所等を有する方は、その名称・住所を記入の上、持参・郵送・ファクス・📧kichout02@city.komae.lg.jpまたは専用フォームから、政策室企画調整担当へ。

📄市内在住・在学・在勤の方および市内に事業所等を有する方は、その名称・住所を記入の上、持参・郵送・ファクス・📧kichout02@city.komae.lg.jpまたは専用フォームから、政策室企画調整担当へ。



専用フォーム

オミクロン株対応 ワクチン接種 今後の予定



国の分科会により、オミクロン株対応ワクチンの接種が承認され、10月中旬頃からは、全国で接種が開始される予定です。

詳細は9月中旬に決定するため、決定次第、粕江市LINEアカウントや市ホームページでお知らせします。

📍新型コロナ予防接種室



粕江市LINE
アカウント

粕江市長
松原俊雄



変わりつつある
粕江の農業と魅力
「粕江がまたテレビで紹介されましたよ」と多くの人から言われます。それも市民だけではなく市外の人からも。それだけ魅力があるから紹介されることなので嬉しいです。
夏は枝豆が紹介されることが多いですが、ブルーベリーの収穫時期でもあり、子どもたちの夏の思い出となる摘み取りも人気です。
私の職員時代には粕江でナシを作っている農家もありました。戦前にはかなりの数のナシ園が見られましたが、昭和の終わりには駒井の3件だけとなり長十郎、早生赤、二十世紀のナシが収穫できました。宅地化が進んだことで、住宅地での消毒も難しく、後継者もいなくなり、粕江のナシ園はなくなってしまうました。今ではミカンやレモンといった果樹が作られるようになり、ブルーベリー同様に大福やケーキ、クッキー等にも粕江産の果物が使われるようになってきました。それも粕江の魅力となる特産ですね。

10月～令和5年3月のがん検診 9月はがん征圧月間

がんは日本人の死因第1位で、2人に1人ががんにかかる時代です。がんを予防・早期発見・早期治療していくためには、健康的な生活習慣を心掛け、定期的に検診を受けましょう。

場所	(公財)東京都予防医学協会 新宿区市谷砂土原町1-2保健会館 (JR中央・総武線市ヶ谷駅から徒歩5分)	あいとぴあセンター(バス検診) 元和泉2-35-1	保坂産婦人科クリニック (子宮頸がん検診のみ) 東和泉1-21-3
申し込み期間	令和5年3月3日(金)まで (予約制・先着順)	各検診日の3週間前まで (予約制・先着順)	12月24日(土)まで (休診日を除く・予約制)
申し込み先	(公財)東京都予防医学協会 ☎0120(128)331 つながらないまたは携帯電話からの場合は☎03(3269)4752 受付時間：平日午前9時～午後5時 24時間受付	専用予約センター ☎0120(489)509 受付時間：平日午前9時～午後5時 24時間受付	保坂産婦人科クリニック ☎(3488)1103

【注意事項】

次に該当する方は受診できません。

■すべての検診に共通

- ▽治療中または経過観察中の方
- ▽安全に検診が実施できないと判断された方

■胃がん・肺がん・乳がん検診を受診できない方

- ▽妊娠中または妊娠の疑いのある方
- ▽授乳中および産後6カ月経過していない方(乳がん検診のみ)

※生活保護受給者は、乳がん検診は受給証明を提出することで無料となります。

☎健康推進課(あいとぴあセンター)☎(3488)1181

検診名	対象者	費用
肺がん検診(胸部エックス線撮影) 胃がんエックス線検診(バリウム検査) 大腸がん検診(便潜血検査) (年に1回)	昭和58年3月31日以前生まれの方 ※肺がん検診の喀痰細胞診対象者は、50歳以上かつ喫煙指数600以上(喫煙本数×過去～現在までの喫煙年数合計)	自己負担なし
乳がん検診(マンモグラフィ) (2年に1回)	(1)昭和48年3月31日以前生まれの女性の方 (2)昭和48年4月1日～昭和58年3月31日生まれの女性の方 ※昭和56年4月2日～昭和57年4月1日生まれの女性の方には無料クーポンを送付	(1)1,000円 (2)2,000円
子宮頸がん検診 (2年に1回)	平成15年3月31日以前生まれの女性の方	自己負担なし

■女性が受診できる検診

検診名	実施場所	実施期間	申し込み
狛江市5がん検診 (胃・肺・大腸・乳・子宮頸) ※胃がん検診は午前中のみ	(公財)東京都予防医学協会	令和5年3月24日(金)まで	(公財)東京都予防医学協会に直接電話またはウェブ予約
狛江市4がん検診 (胃・肺・大腸・乳) ※胃がん、肺がん検診は午前中のみ	あいとぴあセンター	10月31日(月) 11月24日(木) 12月18日(日)	専用予約センターに直接電話またはウェブ予約 なお、★の検診日の午前中は、一部保育付き。各回先着順(生後5カ月～未就学児・最大12人)で、☎0120(128)331(つながらないまたは携帯電話からの場合は☎03(3269)4752)で受け付け
狛江市3がん検診 (胃・大腸・乳) ※胃がん検診は午前中のみ		★12月15日(木)・20日(火)	
狛江市2がん検診(大腸・乳)		★11月22日(火)	
子宮頸がん検診	保坂産婦人科クリニック	12月24日(土)まで	保坂産婦人科クリニック☎(3488)1103へ


※大腸がん検診(検体の提出)のみの場合は、男性のがん検診実施日でも対応可能です。

■男性が受診できる検診

検診名	実施場所	実施期間	申し込み
狛江市3がん検診 (胃・肺・大腸) ※胃がん検診は午前中のみ	(公財)東京都予防医学協会	令和5年3月24日(金)まで	(公財)東京都予防医学協会に直接電話またはウェブ予約
狛江市2がん検診 (胃・大腸) ※午前中のみ	あいとぴあセンター	10月29日(土) 11月23日(祝) 12月19日(月)・21日(水)	専用予約センターに直接電話またはウェブ予約
		11月21日(月)	

※大腸がん検診(検体の提出)のみの場合は、女性のがん検診実施日でも対応可能です。

■難聴の方向けの胃がんエックス線検診

検診名	実施場所	実施日・定員	申し込み
胃がんエックス線検診 (バリウム検査) ※聴覚障がいのある方や耳の不自由な方にも対応可能な検診車で検診を実施します。	あいとぴあセンター	12月19日(月) 午前中 (時間の指定はできません) ※若干名(先着順・要予約)	※上記の申し込み先とは異なります。 9月1日(木)から10月13日(木)までに、(1)または(2)よりお申し込みください。 (1)電子申請  (2)ファクス 胃がんエックス線検診(難聴の方向け)申し込みの旨、氏名(ふりがな)、生年月日、住所、電話番号、ファクス番号もしくはメールアドレス、配慮事項を記載の上、健康推進課(あいとぴあセンター)☎(3488)9100へ。 ※検診時間等は11月中旬までに郵送で通知します。

保育サービスを利用していない1・2歳児を育てる世帯へ、家事支援用品の購入を支援します

幼児期の子どもを育てる家庭に対してスマート家電等の家事支援用品の購入を支援します。
対 保育サービス（認可保育所、認定こども園、認証保育所、家庭的保育事業（家庭福祉員等）、小規模保育事業、居宅訪問型保育事業、事業所内保育事業、認可外保育施設、ベビーシッター利用支援事業）を利用していない平成31年4月2日～令和3年4月1日までに出生した子どもを育てる世帯
給付内容 世帯主に対し、対象者1人当たり5万円分の家事支援用品の購入が可能な商品券
※申し込み方法等詳細は、市ホームページをご覧ください。
申 12月28日(水)までに、子ども政策課企画支援係へ。

▽治療中または経過観察の方
▽妊娠中または妊娠の疑いのある方
※その他、問診時に医師の判断により受診をお断りする可能性があります。
定 40人程度（多数抽選）

▽年度内に市の胃がん（内視鏡もしくはバリウム検査）、肺がん、大腸がん検診のいずれかを受診された方
▽令和5年3月31日までに、市内在住の方
申 10月13日(木)（消印有効）までに、電子申請または郵送でがんセット検診希望、住所、氏名（ふりがな）、生年月日、年齢、電話番号、喫煙歴がある方は1日当たりのたばこ本数と喫煙年数を記入の上、健康推進課（元和泉2-35-1あいとびあせんター） ☎（3488）1181へ。

胃がん内視鏡、肺がん、大腸がんセット検診

令和5年1月30日(月)～3月30日(木)の平日の午前中（検診日は選べません）
※抽選結果、検診日等は11月中旬頃に郵送で通知します。
所 東京都予防医学協会（新宿区市谷砂土原町1-2保健会館）
対 令和5年3月31日までに、市内在住の方
申 10月13日(木)（消印有効）までに、電子申請または郵送でがんセット検診希望、住所、氏名（ふりがな）、生年月日、年齢、電話番号、喫煙歴がある方は1日当たりのたばこ本数と喫煙年数を記入の上、健康推進課（元和泉2-35-1あいとびあせんター） ☎（3488）1181へ。

狛江市×ぼくたちわたしたち×多摩川 子ども議員になってみよう！ 令和4年度地域課題解決型子ども議会 みんなで考えるまちづくり

～ワークショップに参加しませんか～



対 市内在住の小学校5年生から中学校2年生までの方（原則全回出席可能な方）
定 15人（多数抽選）
内 狛江の未来を担う子どもたちが、グループワークやフィールドワークを通じて、自ら考え、意見を発信することにより、

地域への関心を深め、課題の発見から解決策の提案までを楽しく行います。最終日は子ども議会として参加者が市議会議場で市長等に直接提案・質問します。
申 9月25日(日)までに、電子申請で子ども政策課企画支援係へ。

日程	時間	会場	内容
10月2日(日)	午前9時～午後4時	和泉多摩川地区センター	いろいろな多摩川を知ろう (多摩川での体験プログラムも予定)
10月16日(日)	午前9時～午後4時		多摩川の可能性を考えよう
10月23日(日)		市役所会議室	自分たちの考え・アイデアをまとめよう
11月6日(日)	午前9時～午後0時30分		子ども議会の練習をしよう
11月20日(日)		市議会議場・市役所会議室	アイデアを発表しよう (子ども議会での発表！)



狛江の未来をみんなで楽しく考えよう！

行政けいじばん

9月の日曜窓口

25日(日)
時 午前9時～午後1時
開設窓 市民課・課税課・納税課・保険年金課・子ども政策課手当助成係
※取扱業務や必要書類等は、事前に担当課にご確認ください。
※令和4年度国民健康保険税(第3期分)は9月30日(金)までに納めてください。市税は、口座振替やコンビニエンスストア・スマホ決済等で納付することができます。詳細は納税課へ。
問 市民課

敬老金等を支給します

9月1日現在、満77歳・満88歳の方に敬老金を、満99歳の方に記念品を贈呈します(申請不要)。なお、新型コロナウイルス感染症拡大防止のため、今年度は郵送によりお届けします。
対 満77歳(昭和19年9月2日～20年9月1日生まれ)の方 5,000円
満88歳(昭和8年9月2日～9年9月1日生まれ)の方 8,000円
満99歳(大正11年9月2日～12年9月1日生まれ)の方 敬老記念品(数種類から一品を選択)
贈呈時期 9月下旬に対象者へ現金書留(満99歳の方は普通郵便)で郵送します。
問 高齢障がい課高齢者支援係

9月の土曜・日曜マイナںバーカード受取窓口

10日(土)・25日(日)
時 午前9時～午後5時
※マイナںバーカードを受け取る際は、事前の予約をお願いいたします。
申 市民課マイナںバー専用ダイヤル ☎(5761)3431へ。
問 市民課

新たに資格を取得した方へ9月中旬に介護保険料決定通知書を送付します

対 8月4日～9月3日に65歳になった方 64歳までは健康保険料の中に介護保険料が含まれていましたが、65歳以降は市に介護保険料を納めていただきます。
▽8月3日～9月2日に狛江市に転入した65歳以上の方 転入した月から市に介護保険料を納めていただきます。
※普通徴収(納付書払い)の方は、便利な口座振替をご利用ください。
※年金受給額が年額18万円以上

審議会等の公開

第2回狛江市男女共同参画推進委員会
9月14日(水)午後7時から
所 防災センター4階会議室
案件 男女共同参画に係る提言について、視察先の検討について、情報誌の発行について、男女共同参画パネル展の報告について、他
問 政策室市民協働推進担当

高年齢障がい課高齢者支援係
広報こまえ6月15日号で募集した高齢者福祉大会の新しい名称が「健康と長寿を祝う会」に決定しました。
多数のご応募をいただき、ありがとうございました。
問 高年齢障がい課高齢者支援係

後期高齢者医療保険へ加入されている方へ10月1日(土)までに新しい保険証を送付します

現在お使いの保険証(藤色)の有効期間は、8月1日から9月30日までです。10月1日からご使用いただく新しい保険証(水色)はすべての被保険者の方に9月中旬以降に簡易書留郵便で送付します。届きましたら、氏名・生年月日・自己負担割合等の記載内容をご確認ください。

自己負担割合について

10月から令和5年7月までの自己負担割合は、令和4年度住民税課税所得に基づき判定します。窓口2割負担の導入に伴い、判定方法は左表のとおりとなります。

制度についての詳細は、広域連合お問合わせセンター☎0570(086)519へお問い合わせください。
 ※有効期限の切れた古い保険証(藤色)は、ご自身で細かく切って破棄してください。
 ※あらかじめ9月中旬から9月下旬まで不在となる場合がございます。

9月30日まで

判定基準	区分	自己負担割合
同じ世帯の被保険者の中に住民税課税所得が145万円以上の方がいる場合	現役並み所得者	3割
同じ世帯の被保険者全員の住民税課税所得がいずれも145万円未満の場合	一般所得者等	1割

10月1日から

判定基準	区分	自己負担割合
同じ世帯の被保険者の中に住民税課税所得が145万円以上の方がいる場合	現役並み所得者	3割
以下の(1)(2)の両方に該当する場合 (1)同じ世帯の被保険者の中に住民税課税所得が28万円以上145万円未満の方がいる (2)「年収入」+「その他の合計所得金額」の合計額が ▽被保険者が1人 200万円以上 ▽被保険者が2人以上 合計320万円以上	一定以上所得のある方	2割
同じ世帯の被保険者全員の住民税課税所得がいずれも28万円未満の場合 または、上記(1)に該当するが(2)には該当しない場合	一般所得者等	1割

※住民税非課税世帯の方は1割負担となります。
 ※「住民税課税所得」とは、総所得金額等から各種所得控除を差し引いて算出したものを言います。市から送付する住民税納税通知書等で確認できます(課税標準額等)。

高額療養費支給事前申請書を送付します

後期高齢者医療保険に加入している方の中で、10月1日から自己負担割合が「2割」に変更となった方に対して、急激な負担増加を抑えるため、10月1日から令和7年9月30日までの3年間、外来医療の負担増加額の上限を1カ月当たり最大3,000円までとし、上限額を超えて支払った金額は高額療養費として支給する配慮措置が開始されます。1カ月の自己負担限度額については左表のとおりです。

10月1日から自己負担割合が「2割」となる方で、これまでに高額療養費の口座登録がされていない方に対して、東京都後期高齢者医療広域連合から「高額療養費支給事前申請書」を9月中旬頃に送付する予定です。申請書が届いたら、必要事項を記入し、添付書類(保険証および振込先の金融機関口座確認書類のコピー)とともに、同封の返信用封筒で期限内に郵送で提出してください。

※高額療養費支給事前申請書の記載方法等については、申請書に記載のあるコールセンターにお問い合わせください。

※申請期間内に提出のない場合は、高額療養費が発生した際に後期高齢者医療広域連合から送付します。

☎保険年金課医療年金係

1カ月の自己負担限度額(9月30日まで)

負担割合	所得区分	外来+入院(世帯ごと)	
		外来(個人ごと)	外来+入院(世帯ごと)
3割	現役並み所得Ⅲ 課税所得690万円以上	25万2,600円+ (10割分の医療費-84万2,000円) × 1% (多数回14万100円※2)	5万7,600円 (多数回4万4,400円※2)
	現役並み所得Ⅱ 課税所得380万円以上	16万7,400円+ (10割分の医療費-55万8,000円) × 1% (多数回9万3,000円※2)	5万7,600円 (多数回4万4,400円※2)
	現役並み所得Ⅰ 課税所得145万円以上	8万100円+ (10割分の医療費-26万7,000円) × 1% (多数回4万4,400円※2)	5万7,600円 (多数回4万4,400円※2)
1割	一般	1万8,000円 (年間上限14万4,000円)	5万7,600円 (多数回4万4,400円※2)
	住民税 非課税等※1	8,000円	2万4,600円
	区分Ⅱ 区分Ⅰ		1万5,000円

1カ月の自己負担限度額(10月1日から)

負担割合	所得区分	外来+入院(世帯ごと)	
		外来(個人ごと)	外来+入院(世帯ごと)
3割	現役並み所得Ⅲ 課税所得690万円以上	25万2,600円+ (10割分の医療費-84万2,000円) × 1% (多数回14万100円※2)	5万7,600円 (多数回4万4,400円※2)
	現役並み所得Ⅱ 課税所得380万円以上	16万7,400円+ (10割分の医療費-55万8,000円) × 1% (多数回9万3,000円※2)	5万7,600円 (多数回4万4,400円※2)
	現役並み所得Ⅰ 課税所得145万円以上	8万100円+ (10割分の医療費-26万7,000円) × 1% (多数回4万4,400円※2)	5万7,600円 (多数回4万4,400円※2)
2割	一般Ⅱ (配慮措置あり)※3	6,000円+ (10割分の医療費-3万円) × 10% または1万8,000円のうち低い方 (年間上限14万4,000円)	5万7,600円 (多数回4万4,400円※2)
	一般Ⅰ	1万8,000円 (年間上限14万4,000円)	5万7,600円 (多数回4万4,400円※2)
1割	住民税 非課税等※1	8,000円	2万4,600円
	区分Ⅱ 区分Ⅰ		1万5,000円

※1 区分Ⅱ…住民税非課税世帯であり、区分Ⅰに該当しない方
 区分Ⅰ…住民税非課税世帯であり、世帯全員の所得が0円の方(公的年金収入は80万円を控除、給与収入は給与所得控除後さらに10万円を控除し計算)、または住民税課税世帯であり、老齢福祉年金を受給している方
 ※2 診療月を含めた直近12カ月間に、高額療養費の支給が3回あった場合の4回目以降から適用になる限度額(多数回該当)。ただし、「外来(個人ごと)の限度額」による支給は、多数回該当の回数に含まれません。なお、現役並み所得の被保険者は、個人の外来のみで「外来+入院(世帯ごと)」の限度額に該当した場合も、多数回該当の回数に含まれます。この多数回該当の回数には、それまで加入していた医療保険(他道府県の後期高齢者医療制度、国保、健康保険、共済)で該当していた回数は含まれません。
 ※3 同一の医療機関等での受診については、自己負担上限額以上の金額を窓口で支払わなくてよい取り扱いとなります。複数の医療機関等での受診については、1カ月の自己負担増を3,000円に抑制するための差額を支給します(払い戻し)。

自動交付機での証明書交付は9月末で終了します

マイナンバーカードを利用した証明書コンビニ交付サービスへの移行に伴い、自動交付機による証明書交付サービスは、9月末で終了となります。

☎市民課

住民税非課税世帯等に対する臨時特別給付金は期限までに手続きを

給付を受けるには確認書の返送または申請が必要です

新型コロナウイルス感染症の影響が長期化する中、速やかに生活・暮らしの支援を行うため、住民税非課税世帯等に対する臨時特別給付金を支給します。

支給額 1世帯当たり10万円

対(1)令和4年度住民税均等割が非課税の世帯(世帯全員が、令和3年12月10日以前から現住所にお住まいの場合)

(2)令和3年度住民税均等割が非課税の世帯(世帯の中に、令和3年1月2日以降に転入した方がいる場合)

(3)令和4年度住民税均等割が非課税の世帯(世帯の中に、令和3年12月11日以降に転入した方がいる場合)

(4)家計急変世帯(令和4年1月以降に、新型コロナウイルス感染症の影響で収入が減少し、世帯全員が住民税非課税相当となった世帯)

申請方法(1)の世帯へは7月1日に確認書を発送済みです。必要事項を記入して返送してください。(2)・(3)・(4)の世帯は申請が必要です。

※住民税が課税されている者の扶養親族等のみからなる世帯は対象外です。

※既に、令和3年度住民税非課税世帯や家計急変世帯として10万円を受給した世帯は対象外です。

※必要書類等の詳細は、市ホームページをご覧ください。

☎9月30日(金)(必着)までに、必要書類を郵送または持参で福祉政策課「住民税非課税世帯に対する臨時特別給付金」コールセンター☎0570(03)2625(土・日曜日、祝日を除く午前8時30分〜午後5時)へ。



協定を締結しました

安心安全課

■水害時の緊急避難先としての都営住宅等の空き住戸使用に関する協定

協定先 東京都

協定内容 水害時の緊急避難先としての都営住宅の空き住戸使用に関すること

■災害発生時における地域支援のための人員及び車両等の提供に関する協定

協定先 (株)ジェイコム東京世田谷局

協定内容 災害発生時の対応への人的・物的支援に関すること

■災害時等における無人航空機を活用した協力体制に関する協定

協定先 (株)トキ

協定内容 災害時等の対応に必要な映像および画像等の情報収集に関すること

認知症を考へるついでに2022

9月25日(日) (予定)

所 防災センター4階会議室

対 市内在住・在学・在勤の方

定 各プログラム先着40人

■講演

▽認知症の方を介護する家族への支援

時 午後1時～1時50分

師 梶井文子さん(老年看護学教授)

▽認知症とともに生きる

時 午後2時～2時50分

師 とうきょう認知症希望大使

▽認知症サポーター養成講座

時 午後3時～4時30分

師 地域包括支援センター職員

■個別相談会

時 午後4時30分～5時

師 狛江市介護支援専門員連絡会会員

■福祉機器展

時 午後1時～5時

申 専用フォームまたは電話で高齢障がい課高齢者支援係へ。

QRコード

セルフ健康チェックサービス事業

狛江市国民健康保険に加入している35～39歳の方を対象としたセルフ健康チェックサービスを実施します。40歳以上の方が対象の無料の特定健診を受ける前に、自分の健康状態を確認してみましよう。

自分で指先から採血した検体を郵送すると、検査結果がスマートフォンやパソコンで見られます。

対象となる方には8月末に案内を送付しています。希望する方はスマートフォンやパソコンでお申し込みください。

定 先着100人

料 500円(自己負担)

問 保険年金課国民健康保険係

狛江市ウォーキングイベント

～ウォーキングで理想のカラダになるコツ～

10月15日(土)

※小雨決行・荒天中止

時 午前9時30分から・午前10時30分から・午後1時30分から(所要時間約2時間)

※実際に歩く時間は1時間程度です。

受 狛江市役所市民ひろば(ぽかぽか広場解散)

対 市内在住の方

定 各回40人(要予約・多数抽選)

内 狛江市ウォーキングマップの「え」コース(約4km)を活用して歩き、地元の魅力を再発見します。また、スタンプラリーやウォーキングアドバイザーによる体力レベル(初級・中級・上級)ごとの歩き方講座もあります。

※ゴールした方には、セルフケアグッズ等をプレゼントします。

持 タオル、マスク、飲み物、雨具

※動きやすい服装でお越しください。

申 9月22日(木)(消印有効)までに、申し込みフォームまたははがき(記入例参照。1枚につき2人分まで。結果は9月26日(月)に発送予定)で(有)ハイライフサポート ☎0120(979)732へ。

申し込みフォーム

はがき記入例

63円切手	〒214-0014 神奈川県川崎市多摩区登戸3375-1-401 有限会社ハイライフサポート 狛江市ウォーキングイベント係	表
	裏	裏

※大人1人につき小学生以下の子ども1人が参加可能です。子どもは氏名、生年月日を記入してください。

令和4年度健康セミナー第3期

定期的な運動で免疫力アップ!

対 市内在住で40歳以上の方

※病気やけが等のリハビリテーション目的の利用や身体の状態によっては参加できない場合があります。

各回定先着12人

師 健康運動指導士

料 5,000円

所 申 9月8日(木)までに、健康増進室(あいとびあセンター) ☎(3488)1604(午前10時～正午・午後1時～5時)へ。

■健康セミナー第3期

コース	日時	内容
月曜午前	10月17日から・午前10時～正午	エアロビクス 筋力トレーニング ストレッチ バランスボール ウォーキング等
火曜午後	10月11日から・午後1時～3時	
水曜午前	10月12日から・午前10時～正午	
木曜午後	10月13日から・午後1時～3時	
金曜午前	10月14日から・午前10時～正午	
日曜午前	10月16日から・午前10時～正午	

いつまでも自分の足で歩きたい

「膝痛・腰痛改善セミナー」

10月11日(火)午後2時～3時30分

対 市内在住の方

定 先着30人(要予約)

内 日常生活に取り入れられる膝痛・腰痛の予防改善に必要な運動を行います。

師 佐藤岳人さん((有)ハイライフサポート健康運動指導士)

※動きやすい服装と靴でお越しください。

所 申 健康推進課(あいとびあセンター) ☎(3488)1181へ。

■狛江市立小学校通学区域(表1)

学校名	区域
狛江第一小学校	和泉本町 1丁目(全)
	中和泉 1丁目(全)
	元和泉 1丁目(全)
	東和泉 1丁目(全)
	岩戸北 1丁目(全)、3丁目(全)
狛江第三小学校	東和泉 2丁目(全)
	猪方 1丁目(全)、2丁目1～4番、3丁目1～11番
	駒井町 1丁目1～7番、2丁目1～4番
	岩戸南 1丁目(全)、2丁目(全)、3丁目(全)、4丁目1～17番
	岩戸北 4丁目(全)
狛江第五小学校	和泉本町 2丁目(全)
	岩戸北 2丁目(全)
	東野川 1丁目(全)、2丁目(全)、3丁目(全)、4丁目(全)
狛江第六小学校	東和泉 3丁目(全)
	猪方 2丁目5～26番、3丁目12～41番、4丁目(全)
	駒井町 1丁目8～41番、2丁目5～36番、3丁目(全)
	岩戸南 4丁目18～32番
和泉小学校	中和泉 2丁目(全)、3丁目(全)、4丁目(全)、5丁目(全)
	元和泉 2丁目(全)、3丁目(全)
	東和泉 4丁目(全)
	西和泉 1丁目(全)、2丁目(全)
緑野小学校	和泉本町 3丁目(全)、4丁目(全)
	西野川 1丁目(全)、2丁目(全)、3丁目(全)、4丁目(全)

令和5年度小学校入学予定者の就学時健康診断

令和5年4月に小学校へ入学予定の子どもの就学時健康診断を通学区域内の小学校で実施します(表1参照)。

10月中旬までに保護者(世帯主)に就学時健康診断通知書を送付しますので、必要事項を記入の上、実施日に持参してください(表2参照)。

なお、新型コロナウイルス感染症の感染状況により健診が中止となる場合は、市教育委員会ホームページでお知らせします。該当の実施日が近づいたらご確認ください。

また、健診当日に保護者とお子さんの体温を測定し、熱がある等体調不良の場合は受診をご遠慮ください。

■就学時健康診断日程一覧(表2)

学校名	実施日	受付時間
狛江第一小学校	11月30日(水)	午後1時30分～2時15分
狛江第三小学校	11月4日(金)	午後1時30分～2時
狛江第五小学校	10月28日(金)	午後1時40分～2時10分
狛江第六小学校	10月18日(火)	午後1時30分～1時50分
和泉小学校	10月19日(水)	午後1時25分～1時45分
緑野小学校	11月2日(水)	午後1時30分～2時

対 平成28年4月2日～平成29年4月1日生まれの方

問 学校教育課学務保健係

第50回環境イベント

こまエコまつり



狛江市環境マスコットキャラクター「えこまさん」

環境保全のためには、市民・事業者・行政が一体となった取り組みが必要です。環境を考える会狛江市実行委員会と、狛江市環境保全実施計画推進委員会の協力の下で「第50回環境イベントこまエコまつり」を開催します。環境に関するたくさんの体験・展示ブースが出展し、楽しく学べるイベントとなっています。ぜひご参加ください。

日 9月17日(土)・18日(日)
時 午前10時～午後3時
所 狛江市役所市民ひろば、中央公民館、防災センター
問 環境政策課環境係

■イベント(予約不要)

- ▽花の無料配布(1日150個)
- ▽廃食用油で作ったせっけん配布(数に限りあり)
- ▽住民交流友好都市・山梨県小菅村物産展
- ▽デジタル地球儀による気候変動の解説
- ▽狛江市の下水道展
- ▽生き物ブース展
- ▽環境パネル展
- ▽再エネで自立する小屋「えねこや」
- ▽再エネ電気切り替えキャンペーンブース
- ▽都市ガスの環境性について
- ▽ごみのゆくえ(クリーンセンター多摩川)
- ▽フードバンク展
- ▽VRゴーグルを使用した気候変動体験



花の無料配布



デジタル地球儀 狛江市の下水道展



環境パネル展

■イベント(要予約)

▽山梨県小菅村産のきおび編みを体験

日 9月17日(土)・18日(日)
時 各日午前11時から・午後1時から
所 中央公民館
定 先着30人(全4回。1回につき7~8人)



内 きおび編みによる手作りコースター作成体験ができます。

※未就学児も参加できますが、保護者の付き添いが必要です。

申 9月1日(木)午後2時から、専用フォームで環境政策課環境係へ。



専用フォーム

▽寄せ植え作り

日 9月17日(土)・18日(日)
時 午前11時から
所 狛江市役所市民ひろば
定 先着40人(各日20人)



内 一つの鉢に複数の植物を組み合わせて寄せ植えを作ります(1家族につき1個)。

¥ 1,000円

申 9月1日(木)午後2時から、専用フォームで環境政策課環境係へ。



専用フォーム

▽間伐材による積み木体験教室

日 9月18日(日)午後1時から
所 4階特別会議室
定 先着30人



内 多摩産材の木から作った積み木を使用した学習教室です。

申 9月1日(木)午前9時から、専用フォームで環境政策課環境係へ。



専用フォーム

▽作戦会議「おひさまパワーで地球を救おう！」

日 9月17日(土)午後0時30分から
所 4階特別会議室

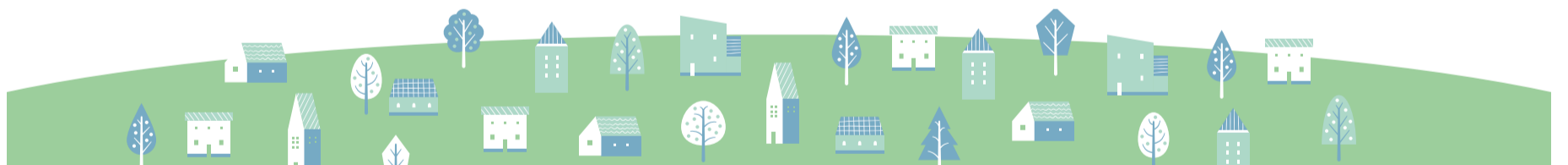
対 市内在住・在学の小学生とその保護者
 ※小学生のみでの参加も可。

定 先着20組40人

内 気候変動についてゲーム等をしながら学び、ソーラーカーを作ります。

持 空の500mlのふた付きペットボトル1本、お持ちの方はプラスドライバー(M2用No.1)、ニッパー

申 9月2日(金)午前10時から、参加児童氏名、学年、学校名、保護者氏名、緊急連絡先電話番号を記入の上、enekoma2013@gmail.comでエネルギーシフトを実現するこまえの会へ。



岡根谷美里さん

日 10月3日(月)午前10時~正午
所 防災センター4階会議室
対 市内在住・在学・在勤の方
定 先着30人(要予約)

世界の台所探検

消費生活市民講座

内 世界各地の家庭を訪れ、一緒に料理を作り、食卓を囲む、世界の台所探検家の岡根谷さんが、家庭料理から見える社会や文化をお伝えします。
師 岡根谷美里さん(台所探検家)
申 岡根谷美里さん(台所探検家)電子申請で、地域活性化課地域振興係へ。



誰でもできるSDGs

第18回

「日々の選択が地球の未来を変える」



SDGs(持続可能な開発目標)とは、この先の世界が今以上に良くなるために世界で取り組んでいる17の目標です。

17番目の目標は、「パートナーシップで目標を達成しよう」です。

SDGsのゴールについては、国や自治体だけが取り組んでいても決して達成することができません。私たち1人ひとりがそれぞれの役割を果たし、協力して取り組む必要があります。

「誰でもできるSDGs」の連載は、今回が最終回です。これまで紹介してきた「私たちにできること」は、世界のすべての人の平等や幸福、未来につながっています。みんなが一歩踏み出せば大きな一歩です。やってみようよSDGs。

■私たちにできること

- ▽SDGsに興味を持ち、周りの人とSDGsについて話してみる
- ▽SDGsに関連したイベントに参加する
- ▽SDGs達成に向けて頑張っている企業を応援する

問 政策室企画調整担当



第48回狛江市消費生活展

くらしフェスタこまえ2022

～持続可能なやさしい未来へ～

9月17日(土)午前10時～午後3時
 ※荒天中止
 所 えきまえ広場(元和泉1-3)

くらしフェスタこまえは、消費者、消費者団体、狛江市が協働して、消費生活に関する情報や暮らしのヒントを得ることのできるイベントです。

持続可能な社会をつくるために、未来を見つめ、暮らしの中の消費について考えていきましょう。詳細は、市ホームページまたはチラシ(市役所および市内公共施設等で配布)をご覧ください。

主催 狛江市

企画・運営 狛江市消費生活展実行委員会

関係 地域活性課地域振興係



イベント詳細

■ワークショップ(要予約)

世界に1本だけの傘をつくろう！
 ～大切に「気づく」、大切に「築く」ものづくり～

時 午前10時20分～11時・午前11時20分～正午・午後1時～1時40分・午後2時～2時40分

所 広場中央の人工芝

※雨天時は、中央公民館地下ホールで実施

対 市内在住の小学生とその保護者

定 各回先着15組

内 傘を一から組み立てます。すべ

ての部材が耐久性に優れたオールプラスチック製のリサイクル可能な傘です。壊れても、生地や部材を取り替えることができます。

師 西山雄馬さん(株)サエラ

料 1組1,000円(材料代)

申 電子申請で地域活性課地域振興係へ。



電子申請

■フードドライブ

〈食品寄贈活動〉

缶詰1つからお受けします。

受 午後2時まで

所 テント番号8

■捨てるという概念を捨てよう!

リサイクル対象物回収

対象物 家庭用ハブラシ(メーカーは問いません)、ジップロック®製品、プラスチック製の筆記具(メーカーは問いません)

所 テント番号9

■消費者知識クイズ大会

時 午後0時10分～0時25分

所 テント番号16

定 先着20人

※参加者には令和4年度消費生活相談事例集をプレゼント

師 狛江市消費生活相談員

■家庭用包丁研ぎ・まな板削り

受 午後2時まで

所 テント番号13

料 家庭用包丁研ぎ 300円

まな板削り 500円

各ブース紹介

①こどもワークショップ

■エコバッグを作ろう!

簡単スタンプ染め体験

定 50人

料 200円(参加費)

※当日随時受付

②生活協同組合コープみらい

宅配のご案内、宅配カタログの無料配布

③J:COM世田谷

携帯電話料金相談会。ガラポン抽選会

④関東電気保安協会

多摩事業本部

電気の安全と省エネルギーについてのパネル展示

⑤狛江で0円マーケット

(KOMAJENJOY)

まだ使えるものを持ち込み、0円で売るマーケット(無料不用品交換会)

⑥狛江おもちゃ病院

壊れたおもちゃの診察。後日修理し、おもちゃ病院でお渡し

⑦東京第二友の会 和泉最寄

家計簿&お小遣い帳のつけ方ミニワークショップ、家計簿相談コーナー

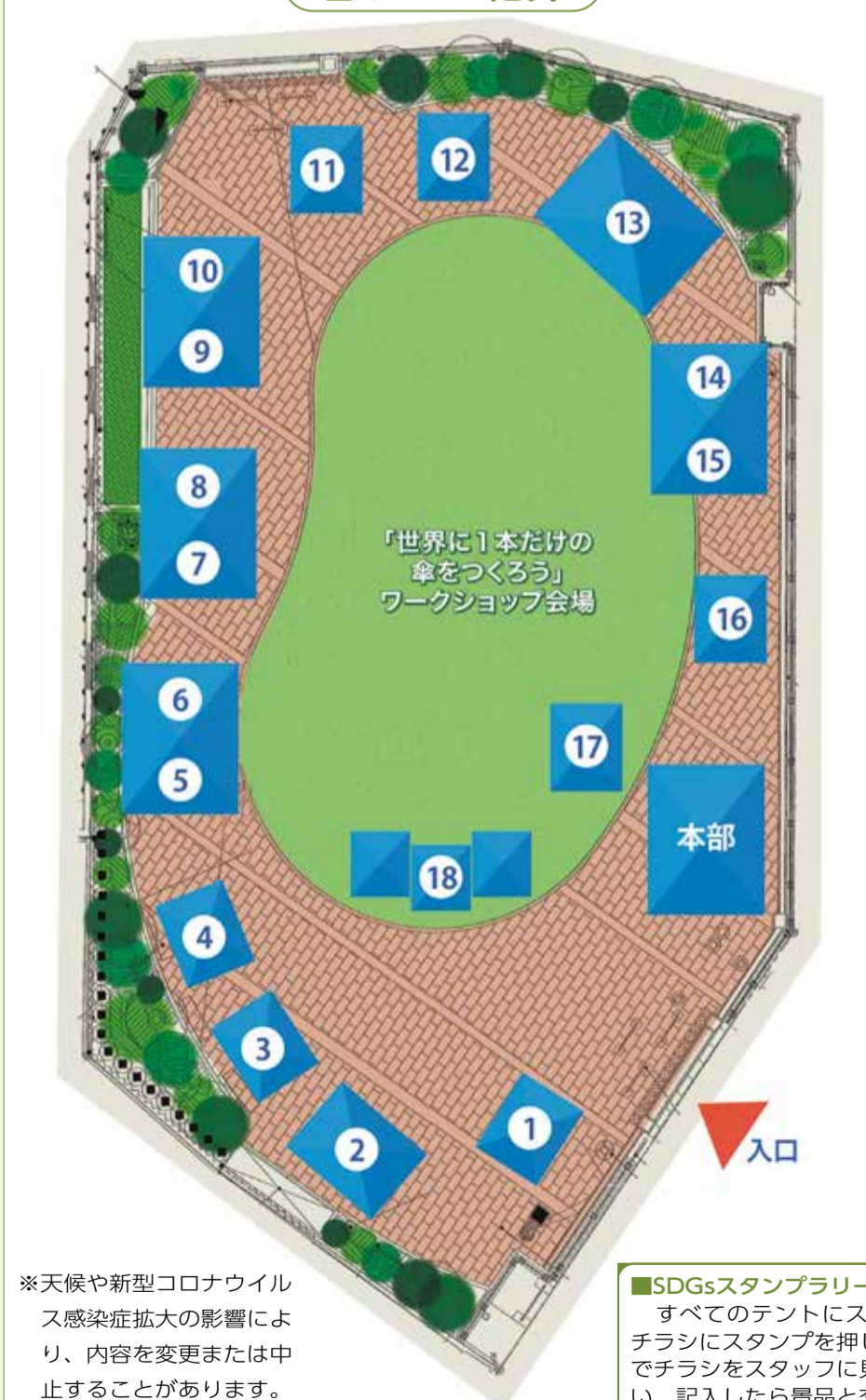
⑧NPO法人フードバンク狛江

食品ロス問題の普及・啓発のパネル展示やフードドライブ(食品寄贈活動)を実施

⑨テラサイクルジャパン

合同会社

リサイクルプログラムの啓発と対象物の代理回収



※天候や新型コロナウイルス感染症拡大の影響により、内容を変更または中止することがあります。

■SDGsスタンプラリー

すべてのテントにスタンプがあります。見学したテントでチラシにスタンプを押してもらい、4つ集まったら本部テントでチラシをスタッフに見せてください。アンケート用紙をもらい、記入したら景品と交換します(景品がなくなり次第終了)。

⑩たまりば

着物、古布等で手作りした小物を販売。売り上げをあしなが育英会へ寄付

⑪狛江市安心で安全なまちづくり地域協議会

自転車盗対策グッズ配布、自動通話録音機の貸し出し

⑫新日本婦人の会狛江支部

「子どもと教育」をテーマに活動のパネル展示等

⑬東京土建一般労働組合 狛江支部

家庭用包丁研ぎ、まな板削り、まな板の販売

⑭狛江市健康推進課(食育ブース)

野菜の普及・啓発のため、野菜に関するクイズ、レシピの配布

⑮エネルギー・ワーキンググループ

地球温暖化防止に向けて再エネの啓発活動。パネル展示等

⑯狛江市消費生活センター

消費生活相談員による消費生活相談の受け付け

⑰ESAアジア教育支援の会

インド・バングラデシュの教育支援。チャリティースパイスや支援先の民芸品を販売

⑱東都生活協同組合

産直野菜の販売、宅配のPR、3RのPR

9月は「世界アルツハイマー月間」です

国際アルツハイマー病協会は、9月を「世界アルツハイマー月間」と定め、さまざまな取り組みを行っています。この機会に認知症への理解を深めましょう。

■認知症は誰もがなりうる身近なものです

日本では、65歳以上の約15%が認知症とされ、生涯で見ると半数近くの方が認知症になるといわれています。

適切な医療やケア、周囲の理解で、認知症になっても自分らしく暮らし続けることができる地域にしていきたいと思います。

認知症やもの忘れについて心配なことがあれば、福祉相談課、市内地域包括支援センター、慈恵医大第三病院認知症疾患医療センター(☎(3480)0702)にご相談ください。

☎高齢障がい課高齢者支援係

コロナ禍における口腔機能向上プログラム

☎10月6日(木)・20日(木)・27日(木)(3回連続講座)

🕒午前10時～正午

📍あいとびあセンター

👤65歳以上の方で、気道感染の予防や口腔ケアに関心がある方、むせ、かみにくさ、口の乾き等の自覚症状がある方

📍定 先着15人

📌内容 口腔機能の重要性を理解するための講義、口腔機能向上のための運動訓練、口腔清掃の方法の習得

👩🏫講師 長谷川泰さん・島野清二郎さん(歯科医師)、原真奈美さん(健康運動指導士)、大野真理子さん・富士野喜美子さん(歯科衛生士)

📎持ち物 筆記用具

📍申込 高齢障がい課高齢者支援係へ。

家族を介護している方 一緒にお話してみませんか

ご家族に認知症等の心配のある方や介護をされている方が集まって、情報交換や相談、交流ができる場です。途中入退室は自由です(予約不要)。

■介護者の会9月の日程等

会場	日時	問い合わせ
杉の子(中和泉5-9-3)	7日(水)午前10時～11時30分(毎月第2水曜日)	あいとびあ地域包括支援センター ☎(5438)3565
防災センター4階会議室	15日(水)午後1時30分～3時30分(毎月第3木曜日)	高齢障がい課高齢者支援係
狛江共生の家(駒井町1-1-2)	16日(金)午後1時30分～3時30分(毎月第3金曜日) ※ビデオ会議アプリ「Zoom」での参加も可	地域包括支援センターこまえ苑 ☎(3489)2422
地域包括支援センターこまえ正吉苑(西野川2-27-23)	28日(水)午後1時30分～3時(毎月第4水曜日)	地域包括支援センターこまえ正吉苑 ☎(5438)2522

※食事・飲み物の提供はありません。

歯科健診・予防処置

☎10月4日(火)・11日(火)・21日(金)・25日(火)

🕒午前の部・午後の部(歯科健診は4日(火)・11日(火)・25日(火)の午後のみ)

👤対 口が気になりだしてから4歳の誕生日までの乳幼児(要予約)

📌内容 歯科健診、歯磨き指導等

📎持ち物 母子健康手帳、子どもが使っている歯ブラシと仕上げ用の歯ブラシ、コップ、バスタオル、水またはお茶(赤染めを行いますので汚れてもいい服装でお越しください)

※フッ素塗布は実施医療機関での受診となります。チケットが手元にない場合は電子申請または電話でお申し込みください。



📍所 申込 健康推進課(あいとびあセンター)

☎(3488)1181へ。

図書館で脳活！ 川柳募集2022

年配の方への感謝の気持ち、健康に関して、読書の楽しみ等を五七五のリズムに乗せて表現してください。皆さんからのユーモアあふれる素敵な作品をお待ちしています。

※応募作品は一部を図書館だよりに掲載する他、図書館ホームページで公開します。

📍申込 9月7日(水)から26日(月)までに、専用の応募用紙または図書館ホームページで中央図書館☎(3488)4414へ。

認知症疾患医療センター主催 夜間のオンラインミニ講演会&介護相談会

☎9月15日(木)

🕒午後7時～9時

※オンラインでの参加が難しい場合は、サブ会場(市役所)から参加できます。

👤対 認知症の方等を介護する家族

📌内容 ミニ講演「介護保険を活用して、介護の負担を軽減しましょう!」、個別相談

👩🏫講師 梶井文子さん(慈恵医大老年看護学教授)、市川裕太さん(東京都認知症介護指導者)

📍申込 9月12日(月)までに、住所・氏名(ふりがな)・電話番号・相談内容を記入の上、☎ko ushikk@city.komae.lg.jpで高齢障がい課高齢者支援係へ。

健康と衛生

健康診査

結核検診

☎9月6日(火)午後0時30分～1時

👤対 65歳以上の市民(勤務先等で検診の機会がある方を除く) ☎内 一方向からの胸部レントゲン撮影 ¥無料(年度につき1回) ※予約不要。肺がん検診で実施する場合は受ける必要はありません。

📍所 健康推進課(あいとびあセンター) ☎(3488)1181

教室

■老人クラブ連合会 健康体操講習会「夏の疲れを解消し体力を取り戻そう!」

☎9月16日(金)午前9時30分～11時(予約不要。会員でない方も参加可) 📍所 上和泉地域センター

👩🏫講師 橋島和佳恵さん(健康運動指導士) 📎持ち物 飲み物、上履き、動きやすい服装 ※「狛江市高齢者等生きがいポイント」対象事業です。

📍所 高齢障がい課高齢者支援係

■地域包括支援センターこまえ正吉苑

▽介護予防体操 ☎9月14日(水) 📍所 谷戸橋地区センター 師ゆずりは(健康運動指導士)

▽こまえ体操をやってみよう! ☎9月16日(金) 📍所 野川地域センター

👩🏫講師 師ゆずりは(健康運動指導士) 📍所 野川地域センター

📍所 野川地域センター 師ゆずりは(健康運動指導士)

📍所 野川地域センター 師ゆずりは(健康運動指導士)

📍所 野川地域センター 師ゆずりは(健康運動指導士)

📍所 野川地域センター 師ゆずりは(健康運動指導士)

📍所 野川地域センター 師ゆずりは(健康運動指導士)

📍所 野川地域センター 師ゆずりは(健康運動指導士)

📍所 野川地域センター 師ゆずりは(健康運動指導士)

📍所 野川地域センター 師ゆずりは(健康運動指導士)

📍所 野川地域センター 師ゆずりは(健康運動指導士)

📍所 野川地域センター 師ゆずりは(健康運動指導士)

📍所 野川地域センター 師ゆずりは(健康運動指導士)

📍所 野川地域センター 師ゆずりは(健康運動指導士)

📍所 野川地域センター 師ゆずりは(健康運動指導士)

📍所 野川地域センター 師ゆずりは(健康運動指導士)

📍所 野川地域センター 師ゆずりは(健康運動指導士)

📍所 野川地域センター 師ゆずりは(健康運動指導士)

📍所 野川地域センター 師ゆずりは(健康運動指導士)

📍所 野川地域センター 師ゆずりは(健康運動指導士)

祝日を除く午前8時30分～午後5時30分)へ。

■あいとびあ地域包括支援センター

▽65歳からの椅子ヨガ「安定した歩行を習慣に」 ☎9月22日(木)午後2時～3時 📍所 あいとびあセンター

📍所 あいとびあセンター 師ゆずりは(健康運動指導士) 📎持ち物 タオル

📍所 9月8日(木)までに、あいとびあ地域包括支援センター ☎(5438)3565へ。

■育児相談(子どもの身長、体重も測れます)

☎9月28日(水)午前9時30分～11時30分(要予約) ☎内 育児の悩みや、お母さん自身の心と体のこ

と等の相談 持ち物 母子健康手帳 📍所 健康推進課(あいとびあセンター) ☎(3488)1181

☎9月11日(水)午前9時30分～11時30分(要予約) ☎内 犬のしつけ・飼育相談

☎9月30日(金)午前9時30分～11時30分(要予約) ☎内 犬を飼う方やかみつき、無駄ばえ等でお困りの方 定 先着6人 📍所 西川文二さん(東京都動物愛護推進員)

📍所 健康推進課(あいとびあセンター) ☎(3488)1181

■無料健康相談

☎9月15日(木)午後1時30分～2時30分 📍所 あいとびあセンター

📍所 小児科・整形外科

📍所 狛江市医師会事務所 ☎(3488)2267

☎(3488)2267

スポーツで健康な体づくり

少年少女スポーツ教室「ビーチボール」

日 9月18日～10月23日の毎週日曜日(10月16日を除く・全5回)
時 午前9時～11時
所 西和泉体育館
対 小学生
定 先着30人
料 500円(保険料・消耗品代)
申問 9月8日(木)までに、社会教育課社会教育係へ。

市民硬式テニス大会(男女別ダブルス戦)

日 9月25日(日)(予備日10月23日(日))
集合 9月22日(木)のドロー会議でドローを決定し、狛江市体育協会ホームページに各試合の集合時間を掲載
所 ▽男子 元和泉市民テニスコート
 ▽女子 東野川市民テニスコート
対 市内在住・在学・在勤の高校生以上の男女別ペア(1人は市外でも可)
定 ▽男子一般の部 先着28組
 ▽男子シニアの部(2人とも55歳以上) 先着16組
 ▽女子A 先着16組
 ▽女子B(初中級または試合経験の少ないペア) 先着8組
料 1人1,500円(協会員と高校生は500円の割引あり・大会当日現金支払い)
 ※詳細は、狛江市体育協会ホームページをご覧ください。
申問 9月11日(日)午前9時から18日(日)午後5時までに、ホームページ内の申し込みフォームから狛江市体育協会☎(3480)6211(土・日曜日、祝日を除く午前9時～午後5時)へ。

市民卓球大会

日 10月2日(日)午前9時から

所 市民総合体育館

対 市内在住・在学・在勤の卓球連盟登録者
内 ▽個人戦 一般(男子・女子)・新人戦(狛江市の大会で3位入賞者および新人戦優勝者を除く男子・女子)・40代の部(男子・女子)・50代の部(男子・女子)・60代の部(男子・女子)・70歳以上の部(男子・女子)・小学生以下の部・中学生以下の部
 ▽ダブルス戦 一般(男子・女子)・120歳以上(男子・女子)・140歳以上(男子・女子)
 ※男子ダブルスはミックスおよび女子ダブルス可。年齢は試合当日満年齢(ダブルスの年齢はペアの合計年齢)。
 ※参加人数により種目統合等の変更あり。
料 1種目750円(中学生以下は300円)
 ※当日持参
申 9月14日(水)午後5時までに、狛江市体育協会☎(3480)6211(土・日曜日、祝日を除く午前9時～午後5時)へ。
 ※申し込みは、1人個人戦1種目およびダブルス戦1種目の計2種目まで。
問 狛江市卓球連盟・秋元☎(3489)4559

第19回市民剣道競技大会

日 10月9日(日)午前9時30分から
所 市民総合体育館
対 市内在住・在学・在勤の方および市内剣道団体の会員
内 ▽小学生の部(1～2年生の部・3～4年生の部・5～6年生の部)
 ▽中学生の部
 ▽一般男子(高校生以上で3段以下の部・4段以上の部)
 ▽一般女子の部(高校生以上で段位制限なし)
料 ▽小・中学生、高校生 300円
 ▽一般 500円
申問 9月15日(木)までに、狛江市体育協会☎(3480)6211(土・日曜日、祝日を除く午前

9時～午後5時)へ。

市民秋季ソフトボール大会

日 10月16日～11月6日の毎週日曜日(予備日11月13日)
所 西和泉グラウンド
対 過半数が市内在住・在勤者で構成されたチーム
内 F Pの部、S Pの部、シニアの部(45歳以上)
料 1万円(協会登録団体は5,000円)
 ※10月1日(土)午後5時から市民総合体育館で代表者会議を実施
申問 9月25日(日)までに、狛江市ソフトボール協会事務局・高橋☎090(8022)9824へ。



第55回狛江市バドミントン市民大会

日 10月16日(日)
受 午前9時から
所 市民総合体育館
対 市内在住・在勤(高校生以下を除く)または8月末時点で狛江市バドミントン協会登録会員のペア
 ※1人は市内または協会員でなくても可
内 男・女ダブルス、1～3部
料 1人1,100円(会員は900円)
申問 9月9日(金)(必着)までに、申込用紙(市民総合体育館受付で配布または狛江市バドミントン協会ホームページからダウンロード可)を郵送で〒201-0013元和泉1-14-1大久保千夏☎080(5187)2961へ。



第27回上和泉地域センタービーチボール秋季親善大会

日 10月16日(日)午前9時～午後6時30分(予定)
対 地域センター利用団体、市内ビーチボール愛好者
内 男子(混合)と女子のブロックごとのリーグ戦(参加チーム数によって変更の場合あり)
料 1チーム2,000円(当日持参)
所申問 9月10日(土)までに、申込書(窓口で配布)を上和泉地域センター☎(3489)9101へ。

◆相談事例
 パソコンでインターネット検索中に突然警告音が鳴り、大手OS業者名でセキュリティの警告表示が出ました。不安になり記載された電話番号に連絡したところ、片言の日本語を話す外国人にパソコンを遠隔操作されました。業者に「セキュリティソフトを入れるためにコンビニでプリペイド式電子マネーのカードを5万円分買って、支払ってほしい」と言われ、電話をつないだままコンビニに向きました。帰宅後、家族に業者の話を話すと、業者は「セキュリティソフトは不要と話して電話を切りました。すぐに業者から電話がありました。出ませんでした。このまま何もしなくてもよいでしょうか。」

消費生活センターから ①78

◆「パソコンの偽の警告表示にご注意!」◆

◆アドバイス
 インターネットを利用中に突然画面に「ウイルスに感染した」等の偽の警告表示が出たとの相談が多く寄せられています。これは、実在するパソコンOS業者名やセキュリティソフト業者名等をかたつて、ウイルス除去やウイルス対策として有償のサポート契約が必要等と勧める相談者には今後業者から連絡があっても応答せず、代金は支払わないこと、パソコンの状態が心配であれば、パソコンメーカーやともとして契約しているセキュリティソフト会社に相談するよう助言しました。

パソコンに事例のような警告が表示されても、慌てて記載されている電話番号に連絡しないようにしましょう。表示された偽の警告画面の消去方法等については、(独)情報処理推進機構(IPA)でも相談を受け付けています。心配なことがあれば、消費生活センターへ。

あおぞら健康講座

日 所 ▽中央会場(えきまえ広場、4階特別会議室、他) 10月4日～令和5年1月10日の火曜日(12月20日・27日、令和5年1月3日を除く・全12回)
 ▽南会場(和泉多摩川児童公園、和泉多摩川地区センター、他) 10月5日～令和5年1月11日の水曜日(11月23日、12月28日、令和5年1月4日を除く・全12回)
 各回 **時** 午前10時～11時30分
対 市内在住・在勤の40歳以上の方
定 先着15人(要予約)
内 有償ボランティアとして活動するための、運動や指導の方法について学びます。
師 健康運動指導士
持 動きやすい服装、飲み物、タオル
 ※初回は説明会を行いますので、必ず出席してください。
申問 9月26日(月)までに、電話または専用フォームで高齢障がい課高齢者支援係へ。



専用フォーム

コマカフェプラス(認知症カフェ)

日 9月15日(木)午後1時～3時(荒天中止)
所 デイプラス狛江のいずみ(中和泉1-9-5)
対 認知症の方やその家族、地域の方等
内 屋外型の認知症カフェ
 ※地域のお店等の協力でマルシェ(野菜・和菓子・パン等の販売)も開催
問 あいとびあ地域包括支援センター☎(5438)3565(土・日曜日、祝日を除く午前8時30分～午後5時)



こまえ子育てねっと
https://komae-kosodate.net/

◎和泉児童館

☎(3480) 1441

■おはなしかい 9月8日(木)・15日(木)午後1時30分～1時50分(要予約) 対乳幼児親子 対ボランティアの方による、絵本の読み聞かせと手遊びの時間



◎岩戸児童センター

☎(3489) 5414

■乳幼児おはなし会 9月12日(月)午前10時～10時30分 対乳幼児親子 定先着10組 対わらべうたや絵本等のおはなし 9月5日(月)午前10時から

■低学年ロッキースポーツクラブ 9月12日(月)午後5時～6時 対小学校1～3年生 定先着20組 対運動が苦手な子ども、楽しく身体を動かせるプログラム 9月3日(土)午後2時から

■すくすく測定・栄養相談 9月16日(金)午前10時30分～正午 対乳幼児親子 定先着6組 対身長・体重の測定、栄養士に栄養相談ができます 9月5日(月)午前10時から電話で



■乳幼児親子向けの防災講習 9月20日(火)午前10時～11時30分 対乳幼児親子 定先着10組 対狛江消防署の消防士から誤嚥の対処法、AEDの使い方などを学んだり、消火器体験もできます 9月12日(月)午前10時から



■スタンプタイム「やぎちゃん」のキラキラプラネタリウム 9月21日(水)午後3時30分～4時45分 対小学生 定先着10人 対やぎちゃんと一緒に部屋中を星でいっぱいにして 9月10日(土)午後2時から電話で

◎こまつこ児童館

☎(3480) 5701

■こまつこJUMP JAM 9月3日(土) 午後2時～3時 9月12日(月) 午後3時30分～4時30分 対小学生以上 対スポーツと自由な遊びを合体させた新しい運動遊びプログラム

■おはなしのへや 9月8日(木)午前10時45分～11時・午前11時45分～正午 対乳幼児親子 対手遊びや読み聞かせ

◎子ども家庭支援センター

☎(5438) 6605

■ねんね赤ちゃんのお部屋 9月15日(木)午後2時～4時 対新生児からずりばいの子どもと保護者 対ねんねの赤ちゃん と保護者で集まって、ゆったり交流しませんか 9月5日(月)から



第2回 親子の絆づくりプログラム

「赤ちゃんがきた!(BP)」

10月5日～26日の毎週水曜日(全4回)
時 午前10時～正午
所 中央公民館
対 講座初日時点で生後2カ月～5カ月の赤ちゃんを初めて育てている母親
定 先着8人
対 第1回 新しい出会い
第2回 赤ちゃんのいる生活
第3回 赤ちゃんとの接し方
第4回 親になること
※BP公認ファシリテーターが進行し、赤ちゃんと一緒にプログラムを進めます。
申 9月25日(日)までに、専用フォームで子ども政策課企画支援係へ。



学童保育所 「あそびの広場」 午前開故事業

市内3カ所の学童保育所で施設を遊び場として乳幼児に開放する「あそびの広場」を火・水・金曜日(学校休業日を除く)に開催しています。利用希望日の2日前までに申請予約の上、ご利用ください。なお、利用日数に制限はありません。

詳細は、市ホームページをご覧ください
申 松原学童保育所 ☎(3489) 9380、東野川学童保育所 ☎(3480) 8709、駒井学童保育所 ☎(3489) 2877へ。



9月のプレパーク (冒険遊び場)

毎週月・火・水曜日および4日(日)・10日(土)・18日(日)・24日(土) 午前10時～午後5時
※実施時間以外は、通常の公園として利用できます。
所 西河原公園内
■乳幼児親子向けイベント「小麦粘土でこねこねして遊ぼう(ミニプールもあるよ)」
9月21日(水)午前10時30分～正午

午 1時
※材料が無くなり次第終了(雨天中止)
対 小麦粉を水でこね、粘土にして遊びます。
所 狛江プレパーク ☎050(3707) 2435 (開催日午前10時～午後5時)



「音楽の街-狛江」イベントコーナー

■かわせみコンサート
▽第266回～晩夏のJAZZはいかが～
9月3日(土)午後2時～3時30分(1時30分開場)
出演 516MIYAZAKI PROJECT
▽第267回
9月18日(日)午後2時～3時30分(1時30分開場)
出演 タロニナ オリ タヒチチーム、成城クレイジー・ベンチャーズ
各回定先着50人
所 谷戸橋地区センター
対 地域活性課コミュニティ文化係
■駅前ライブ
和と洋、いろいろなジャンルの曲をさまざまな楽器とアレンジで、楽しく演奏します。
9月11日(日)正午～午後1時15分(予定)
所 狛江駅北口交通広場
出演 和楽、Duo Pekorino
※雨天等の場合は、中止または時間帯を変更する場合があります。当日の状況は「音楽の街-狛江」公式ツイッターをご覧ください。
※詳細は、「音楽の街-狛江」ホームページをご覧ください。
対 音楽の街-狛江 エコルマ企画委員会事務局((一財)狛江市文化振興事業団(駄倉地区センター2階)) ☎(3430) 4106 (土・日曜日、祝日を除く午前8時30分～午後5時)



ツイッター



「音楽の街-狛江」ホームページ



516MIYAZAKI PROJECT



タロニナ オリ タヒチチーム



成城クレイジー・ベンチャーズ



和楽



Duo Pekorino

「狛江弁財天池特別緑地保全地区」

9月行事予定

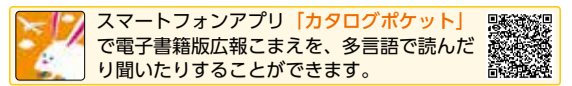
■「狛江フェスティバル」開催に合わせた臨時開放
10日(土)午前10時～午後5時
※天候等により狛江フェスティバルが中止になった場合は、開放しません。
■定例開放
11日(日)(雨天決行)
時 緑地の開放 午前10時～午後3時
▽自然観察会 午前10時15分から(1時間程度)
対 普段気付かない小さな自然を講師の案内で観察します。
※ハチ対策として、保全地区内への香りの強いジュースやかき氷等の持ち込みはご遠慮ください。なお、開放日にハチに刺された場合は、管理棟にポイズンリムーバーを用意していますのでお声掛けください。
対 市原 ☎090(1803) 8319

こまえ市民大学「狛江事業所シリーズ」

地元で61年 狛江の今昔
～不動産業からみた狛江の未来～

10月1日(土)午後2時～4時
定先着40人
師 藤田克彦さん(藤田不動産(株)代表取締役)
¥200円(受講料)
申 9月1日(木)午前10時から、電話または電子申請で中央公民館 ☎(3488) 4411へ。





秋の交通安全のつどい



日 9月10日(土)午後2時～3時20分
受 午後1時30分から
所 調布市グリーンホール(調布市小島町2-47-1)
定 先着500人(予約不要・定員に達した場合、入場をお断りすることがあります)
内 式典・交通安全ステージ
出演 もう中学生さん(芸人)
問 道路交通課交通対策係、調布警察署交通課 ☎042(488)0110、調布交通安全協会 ☎042(482)3042



もう中学生さん

日 9月14日(水)午前9時30分～11時
定 先着3人(要予約)
持 生ごみ(野菜くず等少量)、へ。

生ごみ堆肥化講習会 生ごみ堆肥の作り方と野菜栽培

日 9月12日(月)までに、清掃課センター2階)
申 問 9月12日(月)までに、清掃課

第2回ノーバディーズパーフェクトプログラム(NP)

～自分らしい子育てをみんなで話し合ってみよう～

日 10月7日～11月11日の毎週金曜日(全6回)
時 午前10時～正午
所 防災センター会議室、他
対 1～3歳(第一子)の母親で、過去に参加したことがなく、原則全回出席できる方
定 先着6人(託児あり。参加者1人につき子ども1人可)
内 「完璧な親なんていない」をキーワードに、同年代の子を持つ親同士で悩みや関心ごとを話し合い、自分に合った子育てを見つけませんか。
申 問 9月27日(火)までに、電子申請で子ども政策課企画支援係へ。



電子申請

インフォメーション「案内」

催し

絵手紙ひろば

日 9月15日(水)午前10時～正午
受 午前11時まで(初めてのの方は10時までにお越しください)
所 市役所2階ロビー
定 先着20人(予約不要)
内 絵手紙をかいたりアドバイスを受けられます
師 絵手紙発祥の地「狛江」実行委員



はじめてのおはなし会

日 毎月第3火曜日 午前10時～11時
※ 9月から開始時間の変更となります
対 0歳児と保護者
定 先着10人(要予約)
所 申 問 毎月1日から、野川地域センター ☎(3480)2211、komaenogawa@com.home.jp

お知らせ

住まい探しの相談窓口

日 10月4日(火) 午前10時～10時50分
日 午前11時～11時50分の2

「案内」

日 9月15日(水) 午前10時～正午
受 午前11時まで(初めてのの方は10時までにお越しください)
所 市役所2階ロビー
定 先着20人(予約不要)
内 絵手紙をかいたりアドバイスを受けられます
師 絵手紙発祥の地「狛江」実行委員

日 9月15日(水) 午前10時～正午
受 午前11時まで(初めてのの方は10時までにお越しください)
所 市役所2階ロビー
定 先着20人(予約不要)
内 絵手紙をかいたりアドバイスを受けられます
師 絵手紙発祥の地「狛江」実行委員

日 9月15日(水) 午前10時～正午
受 午前11時まで(初めてのの方は10時までにお越しください)
所 市役所2階ロビー
定 先着20人(予約不要)
内 絵手紙をかいたりアドバイスを受けられます
師 絵手紙発祥の地「狛江」実行委員

日 9月15日(水) 午前10時～正午
受 午前11時まで(初めてのの方は10時までにお越しください)
所 市役所2階ロビー
定 先着20人(予約不要)
内 絵手紙をかいたりアドバイスを受けられます
師 絵手紙発祥の地「狛江」実行委員

日 9月15日(水) 午前10時～正午
受 午前11時まで(初めてのの方は10時までにお越しください)
所 市役所2階ロビー
定 先着20人(予約不要)
内 絵手紙をかいたりアドバイスを受けられます
師 絵手紙発祥の地「狛江」実行委員

日 9月15日(水) 午前10時～正午
受 午前11時まで(初めてのの方は10時までにお越しください)
所 市役所2階ロビー
定 先着20人(予約不要)
内 絵手紙をかいたりアドバイスを受けられます
師 絵手紙発祥の地「狛江」実行委員

日 9月15日(水) 午前10時～正午
受 午前11時まで(初めてのの方は10時までにお越しください)
所 市役所2階ロビー
定 先着20人(予約不要)
内 絵手紙をかいたりアドバイスを受けられます
師 絵手紙発祥の地「狛江」実行委員

日 9月15日(水) 午前10時～正午
受 午前11時まで(初めてのの方は10時までにお越しください)
所 市役所2階ロビー
定 先着20人(予約不要)
内 絵手紙をかいたりアドバイスを受けられます
師 絵手紙発祥の地「狛江」実行委員

日 9月15日(水) 午前10時～正午
受 午前11時まで(初めてのの方は10時までにお越しください)
所 市役所2階ロビー
定 先着20人(予約不要)
内 絵手紙をかいたりアドバイスを受けられます
師 絵手紙発祥の地「狛江」実行委員

日 9月15日(水) 午前10時～正午
受 午前11時まで(初めてのの方は10時までにお越しください)
所 市役所2階ロビー
定 先着20人(予約不要)
内 絵手紙をかいたりアドバイスを受けられます
師 絵手紙発祥の地「狛江」実行委員

日 9月15日(水) 午前10時～正午
受 午前11時まで(初めてのの方は10時までにお越しください)
所 市役所2階ロビー
定 先着20人(予約不要)
内 絵手紙をかいたりアドバイスを受けられます
師 絵手紙発祥の地「狛江」実行委員

日 9月15日(水) 午前10時～正午
受 午前11時まで(初めてのの方は10時までにお越しください)
所 市役所2階ロビー
定 先着20人(予約不要)
内 絵手紙をかいたりアドバイスを受けられます
師 絵手紙発祥の地「狛江」実行委員

日 9月15日(水) 午前10時～正午
受 午前11時まで(初めてのの方は10時までにお越しください)
所 市役所2階ロビー
定 先着20人(予約不要)
内 絵手紙をかいたりアドバイスを受けられます
師 絵手紙発祥の地「狛江」実行委員

日 9月15日(水) 午前10時～正午
受 午前11時まで(初めてのの方は10時までにお越しください)
所 市役所2階ロビー
定 先着20人(予約不要)
内 絵手紙をかいたりアドバイスを受けられます
師 絵手紙発祥の地「狛江」実行委員

輔さん(台東区在住)
 狛江消防署 ☎(3480)0119



手作り小物を販売します

日 9月14日(水)・21日(水) 午前10時30分～午後3時30分
所 狛江市シルバー人材センターいずみ支所(岩戸北2-1-18)
問 狛江市シルバー人材センター ☎(3488)6735

セミナー

日 10月1日(土) 午前10時～正午
対 未就学児の保護者で市内在住の方
定 先着20人
内 親も子もストレスを和らげ良好な家族関係をつくりましょう
※ 事前質問も受け付けます
師 高祖常子さん(NP法人ファザリング・ジャパ(理事))
申 問 9月28日(水)までに、専用フォームで子ども政策課企画支援係へ。



日 9月1日(木)・15日(木) 午前9時30分～11時
内 ドクターが壊れた状況を聞きながらおもちゃの診察をします。
所 問 清掃課(ビン・缶リサイクルセンター)

狛江おもちゃ病院開院日



日 8月30日(火)～9月5日(月)
防 災 標 語 「参加しよう もしも

防災週間

日 10月2日(日)～11月6日(日) 毎週日(全6回) 午前10時～11時

公民館

◎西河原公民館 ☎(3480)3201

◎西河原おはなし会 **日** 9月1日(木)・8日(木)・15日(木)・22日(木)・29日(木) 午後3時45分から
内 絵本、お話、折り紙、工作等
所 西河原市民劇場「弟の夫」(原作:田亀源五郎、出演:佐藤隆太、把瑠都、他)
日 9月10日(土) (予約不要) 午前10時～午後2時の2回上映(上映時間147分)

◎成人学習事業「はじめての太極舞」
日 10月7日(金) 午前10時～正午
対 市内在住・在勤の方(男性歓迎)
定 先着10人
内 中国の伝統舞踊や太極拳をベースに音楽に合わせてゆったり舞う太極舞に挑戦※動きやすい服装・靴で参加してください
師 辻幸子さん(健康運動実践指導者)
日 9月15日(木) 午後5時～5時
内 電話または電子申請で

◎中央公民館 ☎(3488)4411

◎子どもの実験教室「葉脈の標本をつくらう」
日 9月25日(日) 午後2時30分～4時30分
対 小学校3年生～中学生
定 12人(多数抽選)
内 師 自然科学数理解教室キッズアリス講師 筆記用具、定規 ¥500円(材料代)
申 問 9月11日(日)までに、電子申請

◎中央図書館 ☎(3488)4414

◎えほんのじかん **日** 9月の毎週水曜日 午後3時15分～4時15分
受 午後4時15分～午後4時45分
対 4歳以上の子ども
内 来館時間に合わせた個別の絵本の読み聞かせ※最長15分

◎親子で楽しむおはなし会 **日** 9月8日(木)・22日(木) 対時▽0～1歳の子どもと保護者 午前10時30分～10時45分▽2～3歳の子どもと保護者 午前11時～11時20分
定 各回先着5組
日 9月17日(土) 午前10時40分～11時
対 2歳～6歳の子どもと保護者
定 先着5組

時30分
対 小学生以上で囲碁未経験または初心者の方
定 先着20人
師 日本棋院狛江支部
日 9月30日(金) までに、電話または専用フォームで

図書館



11月末まで **入会キャンペーン実施中!!**
 記帳・決算・確定申告。のサポートは青色申告会へお任せください
商品券3,000円分プレゼント!
さらに! 入会金も無料です!
 (はじめてご入会の方限定です)
 ※確定申告指導は東京税理士会武蔵府中支部の協力を得て行います。
公益社団法人 武蔵府中青色申告会
 東京都府中市本町4-15-22
 TEL 042-362-8466 FAX 042-333-0687
 入会随時受付中! 入会金 1,000円 年会費 18,000円

多摩川慕情 狛江の四季

作家・住井すゑは秋の初め、隣家の医師で俳人から一枚の色紙を贈られた。

金輪際 一本きりの
曼殊沙華

部落差別と闘う人々を描き、人間平等を目指す壮大な長編小説「橋のない川」。茨城県牛久沼のほとりに住み、命をかけて執筆に取り組む老作家の気高さを称えた句だった。彼岸の頃、両家の垣根ぎわに一本だけ燃えるように真っ赤に咲く花が、住井の情熱と不屈の姿勢を伝えたのだ。

狛江市の多摩川の土手にも間もなく、曼殊沙華が咲きそろそろ季節がやってくる。

曼殊沙華は赤い花という意味の梵語。国語学者の金田一春彦は「寺の境内に咲いたこの花を見た学僧が、つれづれに付けた名前だろうか」「(ことばの歳時記)」と書いた。田んぼの畔や土手などに群生し、秋の彼岸に合わせるように花をつけるので、別名「彼岸花」。根に毒があり、墓地にも咲くため「地獄花」や「死人花」などとも呼ばれるほか、多くの別名や方言名をもつ。

郷愁誘い 思慕かきたてる赤い花

曼殊沙華

自然と小さな仲間たち(1993年発行)には、「ヒガンバナのちようしんき」が紹介されている。花を逆さに向けて茎を左右に折っていき、医師の聴診器のように首にかけて楽しむ遊びだ。

「小学校の同級生の女の子たちがやっていた姿が頭に浮かび載せた」
曼殊沙華 抱くほどとれど 母恋し
昭和を代表する俳人・中村汀女が、故郷・熊本市の江津湖畔に群れ咲いた光景を抒情的に詠んだ句である。汀女は、98歳で死去した郷里の母への愛慕をエッセーで繰り返しつづり、句にした。

燃え立つような真紅の花は、彼岸へ渡った手の届かぬ人への哀惜の情をかきたてる。曼殊沙華は妖しく、そして切ない。
佐藤清孝(元新聞記者)

土手の中で曼殊沙華が目立つのは、下流側にある猪方排水樋管付近。世田谷区境に向かって200ほど点在する。「我が子2人が子どもの頃一緒に摘みました」
竹本さんにとって曼殊沙華は、生まれ育った広島府中市への郷愁を誘う追憶の花だ。小学校の行き帰り、田んぼの脇に「赤い花がぼこぼこ咲いていた」と懐かしむ。

竹本さんが親子向けに編集したガイドブック「多摩川狛江流域の

川狛江流域の



狛江の多摩川の土手斜面に咲く曼殊沙華 (2015年頃、竹本久志さん撮影)

「狛江水辺の楽校」9月行事予定

- アレチウリ駆除月間
▽ヤンマ池のアレチウリ手摘み 活動
4日(日) 師池田のりこさん(狛江第二中学校保護者)
▽シジミ川のアレチウリ手摘み 活動
25日(日) 師大津美佐子さん(市民ボランティア)
- ▽ドングリ村のアレチウリ手摘み 活動
11日(日) ※クルミ村集合(雨天中止)
師小林弥栄子さん(こまえ山遊草) 草地进行する服装、軍手、タオル、水筒、のこぎり、草刈り鎌等
閏竹本 ☎090(3525)8506
- ▽ホテル川のアレチウリ手摘み 活動
18日(日) 閏竹本 ☎090(3525)8506

9月の古民家園

- 古民家園で遊ぼう
1日(木)・17日(土) 午前10時~11時30分
乳幼児とその家族(原則親子) 子育て中の親子が屋内や園庭で楽しく遊び交流できます。
※子育ての専門スタッフが交流のお手伝いをします(授乳とおむつ交換の場所あり)。
師サポート狛江
- むいから民俗学講座 昔話探求「カチカチ山とウサギ」
10日(土)午前10時~11時30分 対18歳以上の方
定先着10人(要予約)
内昔話を題材に、その成り立ちや時代背景等を解説します。
師長沢利明さん(法政大学講師) 持筆用具
■中秋の名月を楽しもう
10日(土)午後6時~7時(雨天中止)
内十五夜に合わせて、15個のお団子とスキヤキや秋の収穫物を縁側に飾り、秋の味覚を楽しみながら名月を鑑賞できます。
※当日は開園時間を延長し、ふかし芋を配布します(配布は午後6時頃から。無くなり次第終了)。
■昔あそび体験
24日(土)午後1時30分~3時30分
内お手玉や折り紙等、昔ながらの遊びが体験できます。
師たま川お手玉の会
■むいから民家園 ☎(3489)8981(月曜日休園※19日祝)・23日祝は開園、20日祝は休園)へ。

相談名	開催日・時間	相談員	申し込み等
法律相談	毎週月・木曜日 午前9時~午後0時10分	弁護士	事前予約制(相談日の1週間前から秘書広報室で受け付け)
人権身の上相談	15日(木) 午後1時~4時	人権擁護委員	
行政相談	16日(金) 午後1時~4時10分	行政相談委員	
交通事故相談	20日(火) 午前9時30分~正午	弁護士	
土地家屋調査測量表示登記相談	22日(木) 午後1時~4時10分	土地家屋調査士 地建物協会	事前予約制(1日(木)から秘書広報室で受け付け。空きがあれば当日も受け付けます)
不動産取引相談	13日(火) 午後1時~4時10分	宅地建物取引業協会	
相続相談	6日(火)・20日(火) 午後1時~4時10分 夜間相談 13日(火) 午後6時~7時50分	行政書士会 調布支部	※夜間相談は相談当日の午後4時まで受け付け。
カウンセリング・心の相談	7日(水)・21日(水) 午前9時~正午	カウンセラー	
女性のためのカウンセリング	14日(水)・28日(水) 午前9時~正午	カウンセラー	※行政相談は14日(水)午後4時まで受け付け。
登記相談	12日(月) 午後1時~4時10分 夜間相談 26日(月) 午後6時~7時50分	司法書士会 調布支部	※通訳を希望する方はご相談ください。
労働相談	16日(金) 午前9時~午後0時10分	社会保険労務士会 武蔵野支部	
税務相談	8日(木) 午後1時~4時10分 ※会場は東京税理士会武蔵府中支部 毎週木曜日 午前10時~正午 午後1時~4時	東京税理士会 武蔵府中支部	事前予約制 会場は同支部 ☎042(488)5550



9月の市民相談

相談名	開催日・時間	相談員	申し込み等
消費生活相談	月~金曜日 午前9時~正午 午後1時~4時	消費生活相談員	地域活性課へ(午後3時まで受け付け)
更生保護相談	27日(火) 午前10時~正午 午後1時~3時	保護司	第1市民相談室へ
介護保険苦情相談	7日(水)・21日(水) 午後1時~4時	介護保険苦情相談員	福祉総合相談窓口へ
生活困窮の相談	月~金曜日 午前8時30分~午後5時	生活困窮者自立支援相談員	福祉総合相談窓口 こまYELLへ
こころの健康相談室	22日(木) 午後1時30分~4時30分	精神科医師	事前予約制(福祉相談課で受け付け)
ひとり親相談	月~金曜日 午前8時30分~正午 午後1時~5時	ひとり親家庭等専門相談員、母子・父子自立支援員 婦人相談員	事前予約制(子ども政策課で受け付け)
婦人相談	13日(火) 午前9時~正午 28日(水) 午後2時~5時	公認心理士等	
若者相談	13日(火) 午前9時~正午 28日(水) 午後2時~5時	公認心理士等	
教育相談(電話相談)	月~金曜日 午前9時30分~午後5時15分	教育相談員	教育支援センター ☎(3430)1411へ
健康相談	8日(木)・22日(木) 午前10時~正午	保健師、栄養士	直接2階フロアへ
年金相談	毎週月・水・金曜日 午前9時~正午 午後1時~4時	社会保険労務士	保険年金課へ(午後3時30分まで受け付け)
シルバー人材センター入会相談	12日(月) 午後1時~4時30分	狛江市シルバー人材センター ☎(3488)6735※電話予約制	